



Estyn

Rhagoriaeth i bawb - Excellence for all

Arolygiaeth Ei Mawrhydi dros Addysg
a Hyfforddiant yng Nghymru

Her Majesty's Inspectorate
for Education and Training in Wales

Addysg gorfforol mewn ysgolion uwchradd

Chwefror 2012



BUDDSODDWYR
MEWN POBL

Aur

Diben Estyn yw arolygu ansawdd a safonau mewn addysg a hyfforddiant yng Nghymru. Mae Estyn yn gyfrifol am arolygu:

- ▲ ysgolion a safleoedd meithrin a gynhelir gan, neu sy'n cael arian gan awdurdodau lleol;
- ▲ ysgolion cynradd;
- ▲ ysgolion uwchradd;
- ▲ ysgolion arbennig;
- ▲ unedau cyfeirio disgyblion;
- ▲ ysgolion annibynnol;
- ▲ addysg bellach;
- ▲ colegau annibynnol arbenigol;
- ▲ dysgu oedolion yn y gymuned;
- ▲ hyfforddiant gwaith ieuenctid a chymuned;
- ▲ gwasanaethau awdurdod addysg lleol ar gyfer plant a phobl ifanc;
- ▲ addysg a hyfforddiant athrawon;
- ▲ dysgu yn y gwaith;
- ▲ cwmnïau gyrfaoedd; a
- ▲ dysgu troseddwyr.

Mae Estyn hefyd:

- ▲ yn rhoi cyngor ar ansawdd a safonau mewn addysg a hyfforddiant yng Nghymru i Gynulliad Cenedlaethol Cymru ac eraill; ac
- ▲ yn cyhoeddi achosion o arfer dda yn seiliedig ar dystiolaeth arolygu.

Cymerwyd pob rhagofal posibl i sicrhau bod y wybodaeth yn y ddogfen hon yn gywir adeg ei chyhoeddi. Dylid cyfeirio unrhyw ymholiadau neu sylwadau ynglŷn â'r ddogfen hon/cyhoeddiad hwn at:

Yr Adran Gyhoeddiadau
Estyn
Llys Angor
Heol Keen
Caerdydd
CF24 5JW neu drwy anfon e-bost at cyhoeddiadau@estyn.gov.uk

Mae'r cyhoeddiad hwn a chyhoeddiadau eraill gan Estyn ar gael ar ein gwefan:
www.estyn.gov.uk

Cyfieithwyd y ddogfen hon gan Trosol (Saesneg i Gymraeg)

© Hawlfraint y Goron 2012: Gellir aildefnyddio'r adroddiad hwn yn ddi-dâl mewn unrhyw fformat neu gyfrwng ar yr amod y caiff ei aildefnyddio'n gywir ac na chaiff ei ddefnyddio mewn cyd-destun camarweiniol. Rhaid cydnabod y deunydd fel hawlfraint y Goron a rhaid nodi teitl y ddogfen/cyhoeddiad penodol.

Crynodeb	1
Prif ganfyddiadau	2
Argymhellion	5
Cyd-destun	6
Cyd-destun strategol	6
Cefndir	6
Safonau mewn addysg gorfforol yng nghyfnod allweddol 3 a chyfnod allweddol 4	8
	8
Asesiadau athrawon yng nghyfnod allweddol 3	9
Canlyniadau TGAU yng nghyfnod allweddol 4	11
Safonau cyflawniad	12
Cryfderau cyffredin	14
Diffygion cyffredin	14
Cyfranogi mewn medrau dysgu, medrau cymdeithasol a medrau bywyd, a'u mwynhau	14
Medrau cyfathrebu a meddwl	15
Ffactorau sy'n effeithio ar gyflawniad	17
Addysgu	17
Asesu	19
Y fenter Addysg Gorfforol a Chwaraeon mewn Ysgolion (AGChY)	19
Cynllunio'r cwricwlwm a'r amgylchedd dysgu	20
Arweinyddiaeth a gwella ansawdd	23
Atodiad 1: Sail y dystiolaeth	
Rhestr o'r ysgolion yr ymwelwyd â nhw	
Geirfa/cyfeiriadau	
Awdur yr adroddiad cylch gwaith a thîm yr arolwg	

Crynodeb

Yn 'Creu Cymru Egnïol' (Llywodraeth Cymru 2009), nododd Llywodraeth Cymru fod rhaglenni addysg gorfforol sydd wedi'u cyflwyno'n dda a'u cynllunio'n briodol, a ategir gan ystod o weithgareddau yn yr ysgol, yn ffactorau hanfodol o ran helpu plant a phobl ifanc i fyw bywydau egnïol a dod yn oedolion egnïol.

Er 2001, mae canran y disgyblion yng nghyfnod allweddol 3 sy'n cyflawni'r lefel ddisgwyliedig (lefel 5) neu'n uwch yn asesiadau athrawon y Cwricwlwm Cenedlaethol wedi cynyddu'n gyson mewn addysg gorfforol. Yn 2011, 73% oedd canran y disgyblion yng Nghymru sy'n cofrestru ar gyfer addysg gorfforol TGAU sy'n cyflawni graddau A*-C, sef dau bwynt canran uwchlaw'r ffigur ar gyfer y DU, a gwelliant o 70% yn 2010.

Mewn llawer o'r gwersi a arsylwyd ar gyfer yr arolwg hwn, mae disgyblion yn gwneud cynnydd da mewn deall cysyniadau allweddol, a datblygu eu medrau pwnc penodol a'u medrau ehangach, yn enwedig eu medrau cyfathrebu a meddwl.

Mae'r addysgu yn dda neu'n well mewn tua thri chwarter o'r gwersi a arsylwyd. Lle mae'r addysgu yn rhagorol, mae gan athrawon ddisgwyliadau uchel ac maent yn cynllunio gweithgareddau dysgu sy'n herio ac yn ennyn diddordeb disgyblion ac yn cynnig cyfleoedd helaeth i ddisgyblion fyfyrion ar eu gwaith, ei arfarnu a'i wella. Mewn lleiafrif o wersi, nid yw athrawon yn cynllunio'n ddigon da i wneud yn siŵr bod disgyblion o bob gallu yn gwneud cynnydd.

Yn gyffredinol, mae ysgolion yn cynyddu'r pwyslais ar weithgareddau creadigol ac anturus a gweithgareddau iechyd, ffitrwydd a lles yng nghyfnod allweddol 3. Mae hyn wedi helpu ennyn diddordeb merched yn fwy llwyddiannus. Mae'r rhan fwyaf o ysgolion yn hyrwyddo ffyrdd iach o fyw yn dda. Mae'r fenter 5x60 wedi bod yn llwyddiannus wrth ychwanegu at y rhaglenni allgyrsiol mwy traddodiadol, mewn tîm yn bennaf, yr oedd y rhan fwyaf o ysgolion yn eu cynnig yn y gorffennol.

Prif ganfyddiadau

- 1 Er 2001, mae canran y disgyblion cyfnod allweddol 3 sy'n cyflawni'r lefel ddisgwyliedig (lefel 5) neu'n uwch yn asesiadau athrawon y Cwricwlwm Cenedlaethol wedi cynyddu'n gyson mewn addysg gorfforol. Yn 2011, roedd canran y disgyblion sy'n cyflawni'r lefel ddisgwyliedig yn cyd-fynd yn fras â phynciau eraill. Fodd bynnag, mae canran y disgyblion sy'n cyflawni'r lefelau uwch (lefel 6 neu'n uwch) yn llai nag ar gyfer y rhan fwyaf o'r pynciau eraill nad ydynt yn rhai craidd.
- 2 Yn 2011, 73% oedd canran y disgyblion yng Nghymru sy'n cofrestru ar gyfer addysg gorfforol TGAU sy'n cyflawni graddau A*-C, sef dau bwynt canran uwchlaw'r ffigur ar gyfer y DU, a gwelliant o 70% yn 2010. Llwyddodd tua chwarter o'r disgyblion a gofrestrwyd i gyflawni'r graddau uwch A*/A.
- 3 Yn 2011, roedd tua dau o bob tri o'r disgyblion a gofrestrwyd ar gyfer addysg gorfforol mewn TGAU yn fechgyn. Mae hyn yn gyfran uwch nag ar gyfer bron unrhyw bwnc arall. Mae'r gwahaniaeth rhwng perfformiad merched a bechgyn yn llai nag ar gyfer y rhan fwyaf o bynciau eraill.
- 4 Roedd safonau'n dda neu'n well mewn tua dwy o bob tair o'r gwersi a arsylwyd ar gyfer yr arolwg hwn a mwy neu lai'n debyg yng nghyfnod allweddol 3 a chyfnod allweddol 4. Mewn llawer o wersi, mae disgyblion yn galw i gof eu dysgu blaenorol yn dda, ac yn deall cysyniadau allweddol. Maent yn gwneud cynnydd da o ran datblygu a mireinio eu medrau pwnc penodol ac mewn caffael medrau ehangach.
- 5 Yng nghyfnod allweddol 3, mae disgyblion yn gwneud y cynnydd gorau mewn gweithgareddau creadigol a chystadleuol. Yn y meysydd hyn, mae'r nodweddion rhagorol mwyaf cyffredin yng ngallu disgyblion i:
 - greu dilyniannau gwreiddiol ac o ansawdd uchel gyda llif arbennig o dda a gweithrediad technegol cywir; a
 - chyflawni medrau penodol gyda llawer o gywirdeb, effeithlonrwydd a rheolaeth dechnegol.
- 6 Mae disgyblion hefyd yn gwneud cynnydd da mewn gweithgareddau iechyd, ffitrwydd a lles, ond mae eu cynnydd mewn gweithgareddau athletig ac anturus yn llai sicr.
- 7 Yng nghyfnod allweddol 4, mewn dosbarthiadau TGAU yn bennaf, mae nodweddion rhagorol yng ngallu disgyblion i gynllunio, perfformio ac arfarnu eu gwaith eu hunain a gwaith disgyblion eraill.
- 8 Mewn tua thraean o'r gwersi a arsylwyd, mae diffygion yn y safonau a gyflawnir gan ddisgyblion. Yn benodol, nid yw disgyblion mwy abl yng nghyfnod allweddol 3 yn gwneud cymaint o gynnydd ag y gellid ei ddisgwyl. Yng nghyfnodau allweddol 3 a 4, dyma'r diffygion mwyaf cyffredin yn y safonau a gyflawnir gan ddisgyblion:
 - cydlyniad a rheolaeth wael o ran eu symudiadau a'u gweithredoedd;
 - anawsterau yn trosglwyddo medrau yn llwyddiannus o ymarfer i sefyllfaoedd gêm; a

- diffyg hyder yn datblygu syniadau neu atebion i broblemau.
- 9 Gall addysg gorfforol wneud cyfraniad allweddol i ddatblygu medrau cyfathrebu a meddwl disgyblion. Mewn dros chwarter o ysgolion, mae disgyblion yn gwneud cynnydd da iawn yn datblygu'r medrau hyn.
- 10 Mae'r addysgu'n dda neu'n well mewn tua thri chwarter o'r gwersi a arsylwyd. Mewn llawer o achosion, mae athrawon yn cynllunio gweithgareddau dysgu sydd:
- yn cadw disgyblion yn gorfforol egniol ac yn galluogi iddynt gystadlu ar lefel briodol;
 - yn adeiladu ar ddysgu blaenorol ac yn helpu disgyblion i symud ymlaen ar y cyflymder cywir; ac
 - yn datblygu dealltwriaeth disgyblion o egwyddorion, terminoleg a thechneg allweddol.
- 11 Mewn ychydig o wersi, lle mae'r addysgu yn rhagorol, mae athrawon yn cynllunio gweithgareddau dysgu yn ystyriol i herio disgyblion ac ennyn eu diddordeb. Yn y gwersi hyn, mae gweithgareddau dysgu yn cynnig cyfleoedd helaeth i ddisgyblion fyfyrion ar eu gwaith, ei arfarnu a'i wella, ac mae gan athrawon ddisgwyliadau uchel o'r hyn y gall pob disgybl ei gyflawni, yn cynnwys y rhai mwy abl.
- 12 Yn y mwyafrif o wersi, rhoddir pwyslais ar ddatblygu medrau cyfathrebu a meddwl disgyblion. Mae hyn yn fwyaf effeithiol pan gaiff ei ymgorffori'n naturiol ym mhob gweithgaredd dysgu ac nid yw'n amharu ar ddatblygiad medrau pwnc penodol disgyblion. Yn gyffredinol, rhoddir llai o bwyslais ar ddatblygu medrau rhifedd neu dechnoleg gwybodaeth a chyfathrebu disgyblion.
- 13 Mewn lleiafrif o wersi, nid yw athrawon yn cynllunio'n ddigon da i wneud yn siŵr bod disgyblion o bob gallu yn gwneud cynnydd. Yn y gwersi hyn, nid yw gweithgareddau dysgu yn cadw disgyblion yn gorfforol egniol, ac nid ydynt yn rhoi digon o gyfleoedd i ddisgyblion ddysgu'n annibynnol a chymryd rolau arweinyddiaeth, datblygu eu medrau ehangach nac adolygu ac arfarnu eu gwaith a'u cynnydd.
- 14 Mewn tua hanner o'r ysgolion yr ymwelwyd â nhw, nid yw athrawon yn sicrhau eu bod yn ennyn diddordeb disgyblion nad ydynt yn gallu cymryd rhan yn weithredol mewn gwersi, er enghraifft, trwy gyflawni rolau fel swyddogion neu drwy hyfforddi eu cyfoedion.
- 15 Mewn tua hanner yr ysgolion yr ymwelwyd â nhw, nid yw'r trefniadau ar gyfer asesu, gosod targedau ac olrhain yn ddigon systematig na thrylwyr yng nghyfnod allweddol 3. Nid yw llawer o athrawon yn ddigon hyderus ynglŷn â chywirdeb a chysondeb lefelu yng nghyfnod allweddol 3, yn enwedig wrth ddyfarnu lefelau uwch i ddisgyblion mwy abl. Mae'r trefniadau ar gyfer asesu a monitro cynnydd disgyblion yng nghyfnod allweddol 4 sy'n dilyn rhaglenni heb arholiadau hefyd yn wan. Yn y rhan fwyaf o ysgolion, mae'r trefniadau ar gyfer asesu, gosod targedau ac olrhain i ddisgyblion yng nghyfnod allweddol 4 sy'n dilyn cyrsiau arholi yn briodol.
- 16 Mae'r fenter Addysg Gorfforol a Chwaraeon mewn Ysgolion (AGChY) wedi cael effaith sylweddol ar wella ansawdd yr addysgu a chodi safonau, yn enwedig wrth

ysgogi gweithgareddau creadigol ac anturus mewn llawer o ysgolion cynradd. Fodd bynnag, mae'r fenter wedi cael llai o effaith ar safonau yng nghyfnod allweddol 3. Prin yw'r ysgolion uwchradd sy'n cael gwybodaeth fanwl gan ysgolion cynradd partner am alluoedd disgyblion mewn addysg gorfforol.

- 17 Yn gyffredinol, mae ysgolion yn neilltuo cyfran fwy o amser yng nghyfnod allweddol 3 ar gyfer gweithgareddau cystadleuol na meysydd gweithgarwch eraill. Mae hyn yn arbennig o wir am fechgyn. Fodd bynnag, mae ysgolion yn cynyddu'r pwyslais ar weithgareddau creadigol ac anturus a gweithgareddau iechyd, ffitrwydd a lles, ac mae hyn wedi helpu ennyn diddordeb merched yn fwy llwyddiannus. Mae'r rhan fwyaf o ysgolion yn hyrwyddo ffyrdd iach o fyw yn dda. Mae gan rai ysgolion drefniadau trawsgwricwlaidd wedi'u cynllunio'n dda i ddatblygu ymwybyddiaeth disgyblion o ffyrdd iach o fyw. Fodd bynnag, prin yw'r ysgolion sy'n cydlynu'r gwaith hwn yn ddigon systematig ar draws meysydd pwnc.
- 18 Mae mwyafrif yr ysgolion yn datblygu eu cyrsiau gweithgareddau anturus yng nghyfnod allweddol 3 yn dda, ond nid yw lleiafrif wedi datblygu rhaglenni sy'n ddigon difyr na heriol.
- 19 Mae'r rhan fwyaf o ysgolion yn cynnig ystod eang o gyfleoedd allgyrsiol i ddisgyblion. Mae'r fenter 5x60 wedi bod yn llwyddiannus yn ychwanegu at y rhaglenni mwy traddodiadol, mewn tîm yn bennaf, yr oedd y rhan fwyaf o ysgolion yn eu cynnig yn y gorffennol. Mae gweithgareddau newydd fel aerobeg, dawnsio stryd, pilates, swmba a bocsiio gydag ymarfer aerobeg (boxercise) wedi cael effaith gadarnhaol ar lefelau cyfranogiad merched. Fodd bynnag, yn rhy aml, ni chafwyd cyswllt digon agos gyda chlybiau a sefydliadau lleol, a allai gynnig cyfle i ddisgyblion brwdfrydig ddatblygu eu diddordebau ar ôl yr ysgol a thu hwnt i'r ysgol.
- 20 Yn y mwyafrif o ysgolion yr ymwelwyd â nhw, mae trefniadau systematig ar waith i fonitro gwaith yr adran addysg gorfforol. Fodd bynnag, mewn lleiafrif sylweddol o ysgolion, mae diffyg manylion mewn adolygiadau hunanarfarnu ac nid ydynt yn darparu sylfaen dda ar gyfer gwella, yn bennaf am nad yw arweinwyr a rheolwyr yn dadansoddi safonau neu'n monitro addysgu mewn modd digon trylwyr.
- 21 Yn y mwyafrif o ysgolion yr ymwelwyd â nhw, mae trefniadau datblygiad proffesiynol yn adlewyrchu blaenoriaethau'r ysgol a rhai adrannol. Lleiafrif yn unig o awdurdodau lleol sy'n rhoi cymorth ymgynghorol da i adrannau addysg gorfforol. Mewn lleiafrif sylweddol o ysgolion, mae'r diffyg cymorth ymgynghorol cryf yn cyfyngu cyd-destun y ddeialog broffesiynol, a gall hyn hefyd atal ysgolion rhag arsylwi arfer dda mewn manau eraill.
- 22 Yn y mwyafrif o ysgolion, mae'r adeiladau, yn cynnwys caeau chwarae a chyfleusterau dan do, yn dda ac yn darparu lleoliad addas ar gyfer addysgu a dysgu effeithiol. Fodd bynnag, mae diffygion pwysig yn ansawdd yr adeiladau mewn lleiafrif sylweddol o ysgolion, sy'n amharu ar gynnydd disgyblion mewn addysg gorfforol. Mae'r rhain yn cynnwys lle cyfyngedig dan do, campfa ag adnoddau gwael, cyfleusterau newid anaddas, a chaeau chwarae wedi'u draenio'n wael neu sy'n cael eu cynnal yn wael.

Argymhellion

23 I wella safonau addysg gorfforol yng nghyfnod allweddol 3 a chyfnod allweddol 4:

Dylai adrannau addysg gorfforol:

- A1 wneud yn siŵr bod gwersi yn cynnig cyfleoedd addas i ddisgyblion gadw'n gorfforol egnïol ac ymgymryd â gweithgarwch corfforol cynaliadwy;
- A2 datblygu medrau ehangach disgyblion, yn cynnwys medrau cyfathrebu, rhifedd, meddwl, arweinyddiaeth a medrau arfarnol, heb amharu ar ddatblygiad medrau sy'n benodol i bwnc;
- A3 cynnig gweithgareddau dysgu a fydd yn galluogi disgyblion o bob gallu i wneud cynnydd, ac yn benodol, cynnig her addas i ddisgyblion mwy abl yng nghyfnod allweddol 3;
- A4 datblygu rhaglenni gweithgareddau anturus difyr, sy'n briodol o heriol, yng nghyfnod allweddol 3;
- A5 datblygu trefniadau systematig ar gyfer asesu, gosod targedau ac olrhain ar gyfer rhaglenni yng nghyfnod allweddol 3, a rhaglenni heb arholiadau yng nghyfnod allweddol 4; a
- A6 chryfhau trefniadau hunanarfarnu a chynllunio gwelliant.

Dylai awdurdodau lleol:

- A7 wella'r cymorth a'r cyngor ar gyfer ymarferwyr addysg gorfforol a hyrwyddo arfer orau;
- A8 defnyddio menter 5x60 i hyrwyddo cysylltiadau mwy effeithiol gyda chlybiau a sefydliadau lleol i hyrwyddo ffordd iach o fyw a chyfranogiad gydol oes mewn chwaraeon a hamdden gorfforol; a
- A9 sicrhau cywirdeb a chysondeb gwell wrth farnu lefelau'r Cwricwlwm Cenedlaethol yng nghyfnod allweddol 3.

Dylai Llywodraeth Cymru:

- A10 ystyried y ffordd orau o gynnal arfer ac effaith dda AGChY a mentrau 5x60.

Cyd-destun

Cyd-destun strategol

- 24 Lluniwyd yr adroddiad hwn i ymateb i gais am gyngor gan Lywodraeth Cymru yng nghylch gwaith blynyddol y Gweinidog i Estyn ar gyfer 2010-2011.
- 25 Mae 'Creu Cymru Egniol' (Llywodraeth Cymru 2009) yn pwysleisio bod darparu addysg gorfforol o ansawdd uchel a chyflwyno llythrennedd corfforol yn effeithiol yn hanfodol er mwyn i bobl ifanc ddatblygu'r medrau a'r hyder ar gyfer cyfranogiad gydol oes mewn chwaraeon a hamdden gorfforol. Mae'n nodi bod rhaglenni addysg gorfforol sy'n cael eu cyflwyno'n dda ac wedi'u cynllunio'n briodol, wedi'u hategu gan ystod o weithgareddau yn yr ysgol, yn ffactorau hanfodol wrth helpu plant a phobl ifanc i fyw bywydau egniol a dod yn oedolion egniol. Atgyfnerthir y nod hwn yn 'Rhaglen Lywodraethu 2011-2016' Llywodraeth Cymru 2011, sy'n amlinellu ei hymrwymiad i hyrwyddo gweithgarwch corfforol ar gyfer pobl o bob oedran.
- 26 Mae nifer o gynlluniau eraill Llywodraeth Cymru yn cyfrannu i'r agenda hon. Mae'r rhain yn cynnwys:
- 'Bwyd a Ffitrwydd – Hybu Bwyta'n Iach a Gweithgarwch Corfforol i Blant a Phobl Ifanc yng Nghymru – Cynllun Gweithredu Pum Mlynedd' (2006);
 - 'Cynllun Gweithredu Polisi Chwarae' (2002); a
 - 'Chynllun Gweithredu Cymru ar Gerdded a Beicio' (2008).

Cefndir

- 27 Dechreuwyd y fenter Addysg Gorfforol a Chwaraeon mewn Ysgolion (AGChY) yn 2001. Mae'n cynnwys nifer o elfennau, sef:
- codi safonau mewn addysg gorfforol yn y cwricwlwm;
 - gwneud yn siŵr bod addysg a hyfforddiant cychwynnol i athrawon yn rhoi'r hyder, y wybodaeth, y medrau a'r ddealltwriaeth angenrheidiol i hyfforddeion i addysgu addysg gorfforol;
 - sefydlu rhaglenni datblygiad proffesiynol parhaus (DPP) achrededig mewn addysg gorfforol ar gyfer pob athro; a
 - sefydlu canolfannau datblygu'r cwricwlwm a gwneud yn siŵr eu bod yn gweithio gyda'i gilydd er mwyn nodi a datblygu arfer dda mewn addysg gorfforol a chwaraeon mewn ysgolion.
- 28 Mae Estyn wedi llunio pedwar adroddiad ar y cynnydd a wnaed yn rhoi'r Cynllun Gweithredu AGChY ar waith, sef:
- 'Menter Addysg Gorfforol a Chwaraeon mewn Ysgolion – Cynnydd wrth weithredu yn yr ysgolion Canolfannau Datblygu yng Nghymru 2004-2005' (2005);
 - 'Golwg fanwl ar y cynnydd a wnaed wrth roi'r Cynllun Gweithredu AGChY ar waith' (2006);
 - 'Y cynnydd a wnaed wrth roi'r Cynllun Gweithredu Addysg Gorfforol a

Chwaraeon mewn Ysgolion ar waith mewn ysgolion' (2007); a

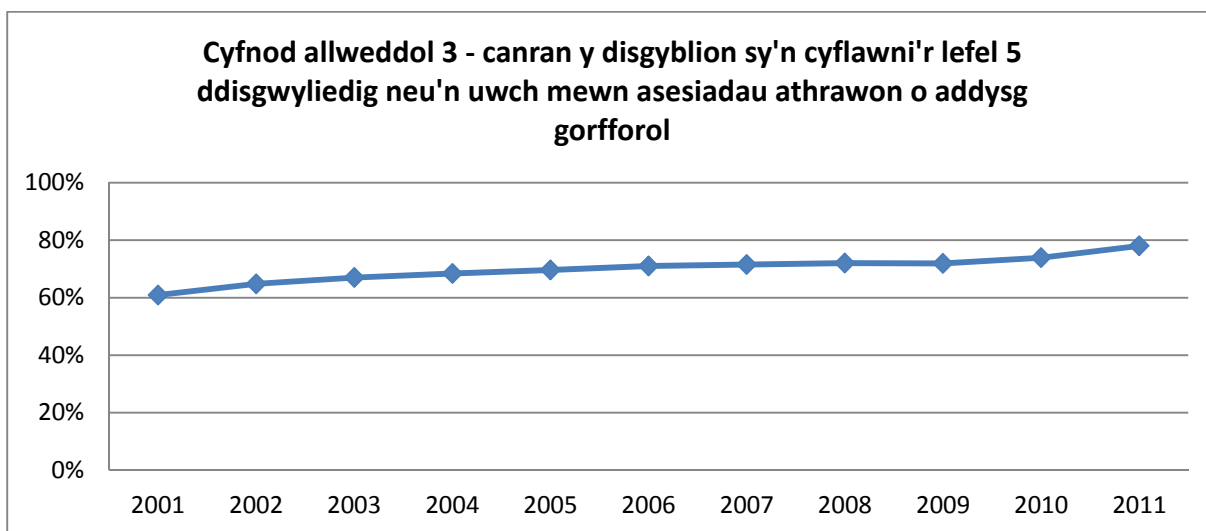
- 'Chynnydd wrth roi'r Cynllun Gweithredu Addysg Gorfforol a Chwaraeon mewn Ysgolion ar waith' (2008).

- 29 Mae adroddiad 2008 yn datgan bod safonau mewn addysg gorfforol wedi gwella bron ym mhob ysgol gynradd sydd wedi cymryd rhan yn y fenter ers tro. Nododd fod safonau'n gwella'n gyflym iawn yn yr ysgolion cynradd yn y canolfannau datblygu newyddach.
- 30 Disgrifiodd adroddiad Estyn, yn dwyn y teitl 'Cyfranogiad merched mewn gweithgarwch corfforol mewn ysgolion' (2007), y modd y mae ysgolion uwchradd wedi defnyddio gwahanol raglenni a mentrau i helpu cynyddu cyfranogiad merched mewn gweithgarwch corfforol. Nododd yr adroddiad lawer o ffactorau sy'n dylanwadu ar nifer y merched sy'n cymryd rhan mewn gweithgareddau corfforol yn yr ysgol. Er bod y Cwricwlwm Cenedlaethol ar gyfer addysg gorfforol yn cynnig hyblygrwydd sylweddol i ddarparu amrywiaeth o weithgareddau ar gyfer merched, adeg yr adroddiad, roedd llawer o athrawon addysg gorfforol yn cynnig rhaglen a oedd yn cynnwys gemau tîm traddodiadol yn bennaf. Mae'n well gan lawer o ferched gael amrywiaeth, sy'n cynnwys gweithgareddau mwy creadigol a gweithgareddau ffitrwydd.
- 31 Yn Chwefror 2009, cyhoeddodd Estyn 'Addysg Gorfforol ar gyfer disgyblion ag anawsterau dysgu – canllaw arfer dda', a oedd yn arfarnu safonau ac ansawdd y ddarpariaeth ac yn nodi arfer dda. Nododd yr adroddiad hwn fod y rhan fwyaf o ddisgyblion ag anghenion addysgol arbennig mewn llawer o'r ysgolion yr ymwelwyd â nhw yn cyflawni'n dda ac yn gwneud cynnydd da mewn addysg gorfforol. Nododd, yn yr arfer orau, a oedd yn amlwg mewn tua 40% o'r holl ysgolion yr ymwelwyd â nhw, fod gan athrawon y profiad a'r hyder i drefnu darpariaeth dda ar gyfer disgyblion o bob gallu, yn cynnwys y rhai ag anghenion addysgol arbennig. Fodd bynnag, nododd yr adroddiad nad yw athrawon mewn rhai ysgolion yn meddu ar wybodaeth bynciol ddigonol i gynllunio tasgau dilyniadol i herio disgyblion yn effeithiol.

Safonau mewn addysg gorfforol yng nghyfnod allweddol 3 a chyfnod allweddol 4

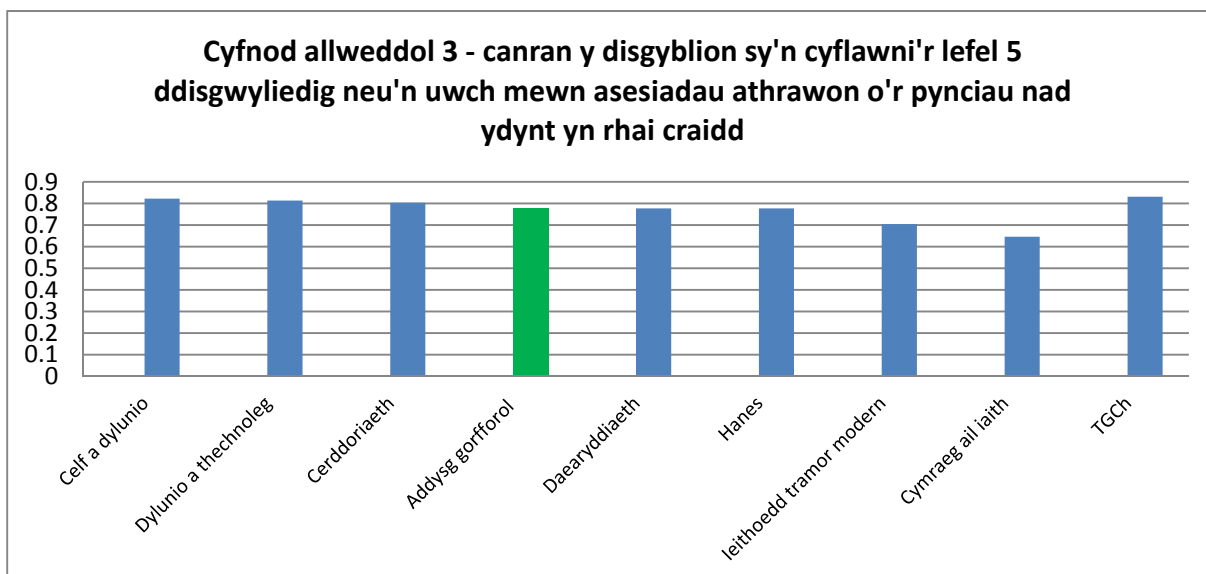
Asesiadau athrawon yng nghyfnod allweddol 3

- 32 Er 2001, mae cynnydd o ryw 17 pwynt canran wedi bod yng nghanran y disgyblion sy'n cyflawni'r lefel ddisgwyliedig (lefel 5) neu'n uwch yn asesiadau athrawon y Cwricwlwm Cenedlaethol mewn addysg gorfforol. Mae'r gwelliant hwn yn cyd-fynd â'r gwelliant ar gyfer pynciau nad ydynt yn rhai craidd. Fodd bynnag, er 2006, mae'r gwelliant mewn addysg gorfforol (saith pwynt canran) wedi bod yn llai yn y pynciau eraill nad ydynt yn rhai craidd ac eithrio celf a dylunio, a daearyddiaeth.



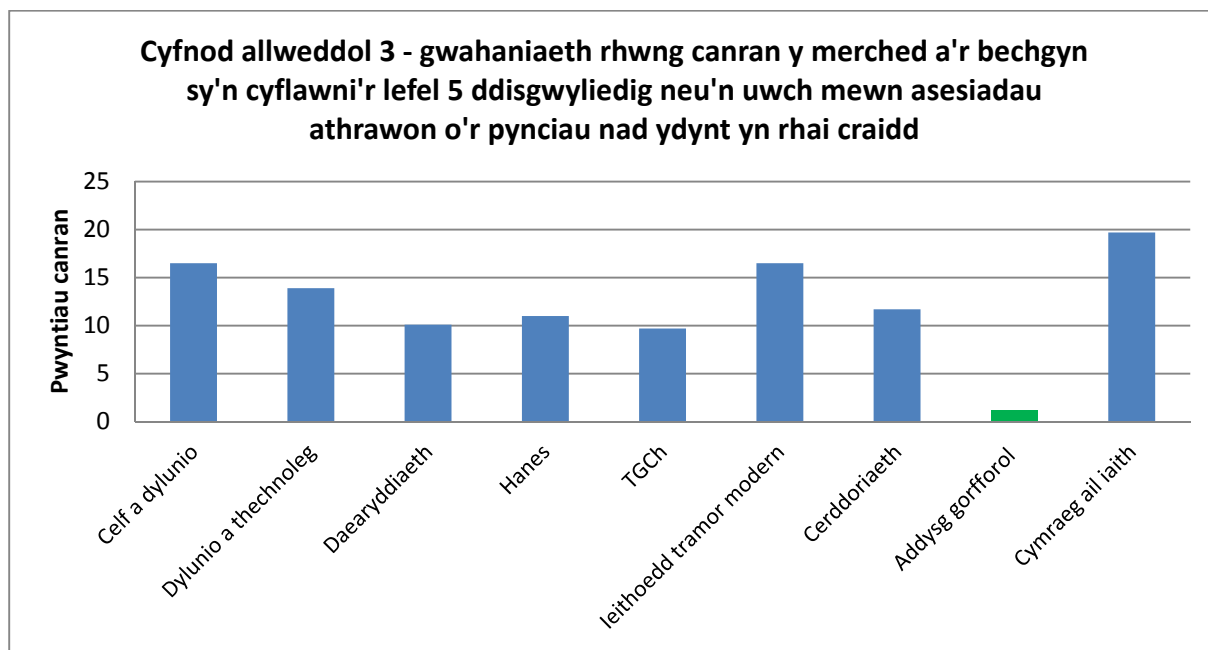
Ffynhonnell: Ystadegau Ysgolion, Llywodraeth Cymru

- 33 Yn 2011, 78% oedd canran y disgyblion yng nghyfnod allweddol 3 a gyflawnodd y lefel ddisgwyliedig mewn asesiadau athrawon mewn addysg gorfforol. Roedd hyn yn cyd-fynd yn fras â'r ganran a gyflawnodd y lefel ddisgwyliedig mewn hanes a daearyddiaeth ac yn welliant o ryw bedwar pwynt canran o 2010.



Ffynhonnell: Ystadegau Ysgolion, Llywodraeth Cymru

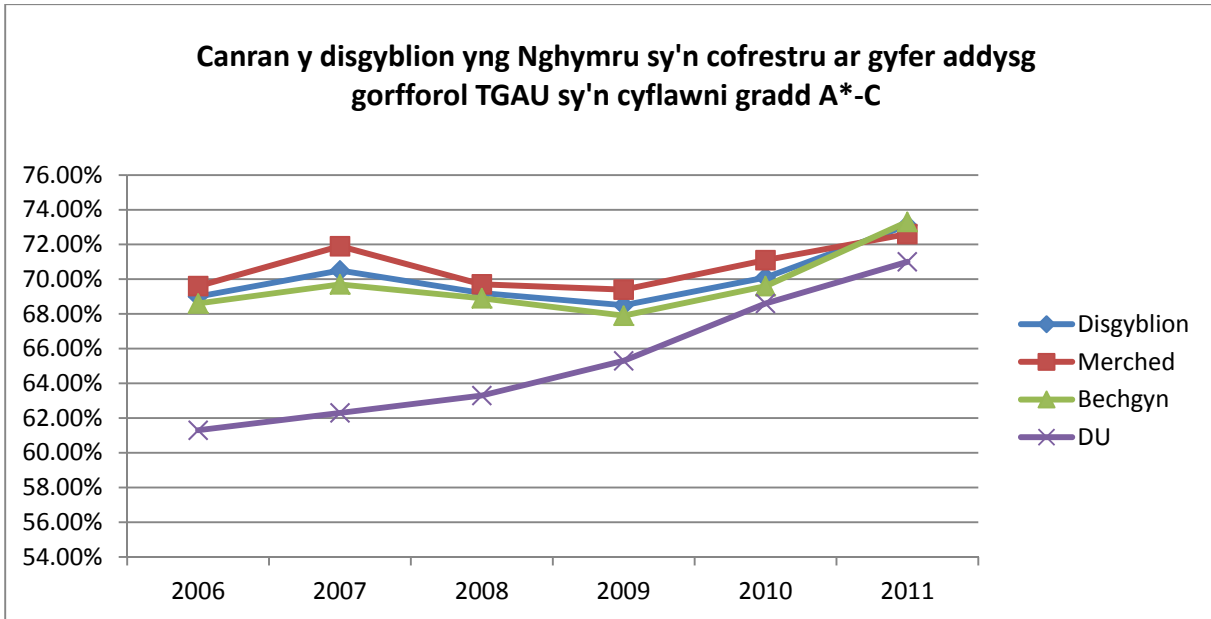
- 34 Mae tua 27% o ddisgyblion yn cyflawni'r lefelau uwch (lefel 6 neu'n uwch), sydd yn llai nag yn yr holl bynciau eraill nad ydynt yn rhai craidd ac eithrio cerddoriaeth a Chymraeg ail iaith.
- 35 Dros y pum mlynedd diwethaf, mae'r bwch rhwng perfformiad bechgyn a merched wedi bod yn llawer llai nag y mae mewn pynciau eraill. Yn 2011, cyflawnodd cyfran ychydig yn fwy o ferched y lefel 5 ddisgwyliedig neu'n uwch.



Ffynhonnell: Ystadegau Ysgolion, Llywodraeth Cymru

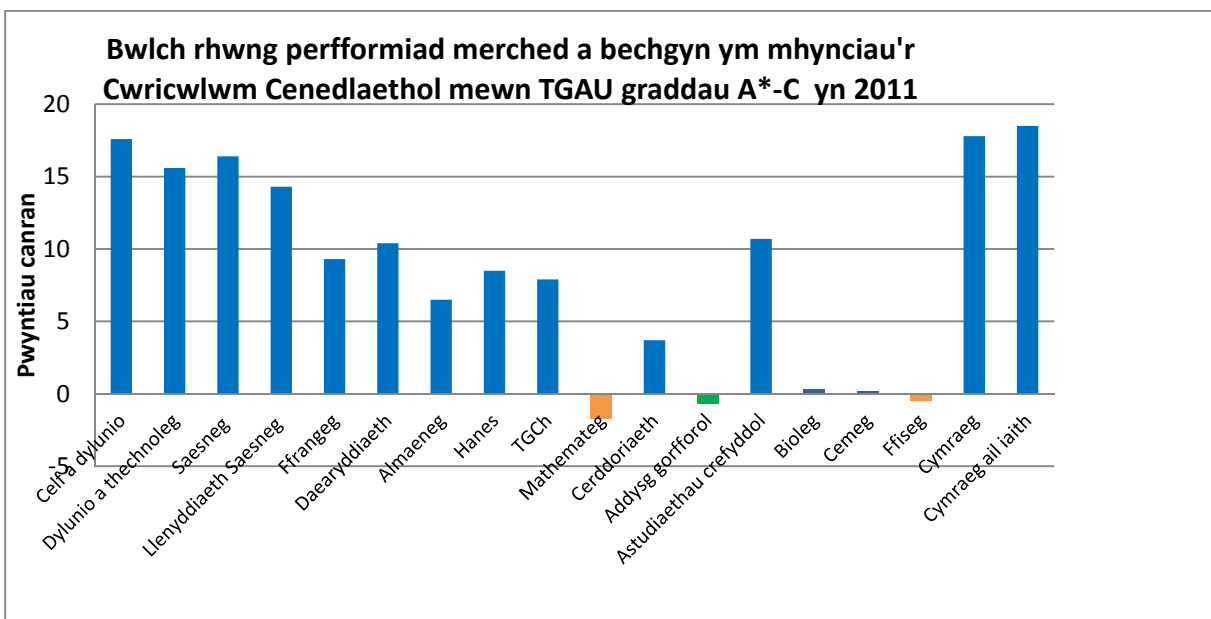
Canlyniadau TGAU yng nghyfnod allweddol 4

- 36 Yn 2011, 73.1% oedd canran y disgyblion yng Nghymru a gofrestrwyd ar gyfer arholiadau mewn addysg gorfforol TGAU a gyflawnodd raddau A*-C. Roedd y ffigur hwn ddau bwynt canran uwchlaw'r ffigur ar gyfer y DU yn gyffredinol ac yn welliant o 70.1% yn 2010. Llwyddodd tua chwarter o'r disgyblion a gofrestrwyd i gyflawni'r graddau uwch A*/A. Mae canran y disgyblion yng Nghymru sy'n cael eu cofrestru ar gyfer addysg gorfforol TGAU sy'n cyflawni graddau A*-C wedi bod yn uwch nag ar gyfer y DU yn gyffredinol am y chwe blynedd diwethaf, er bod y blwch mewn perfformiad yn mynd yn llai.



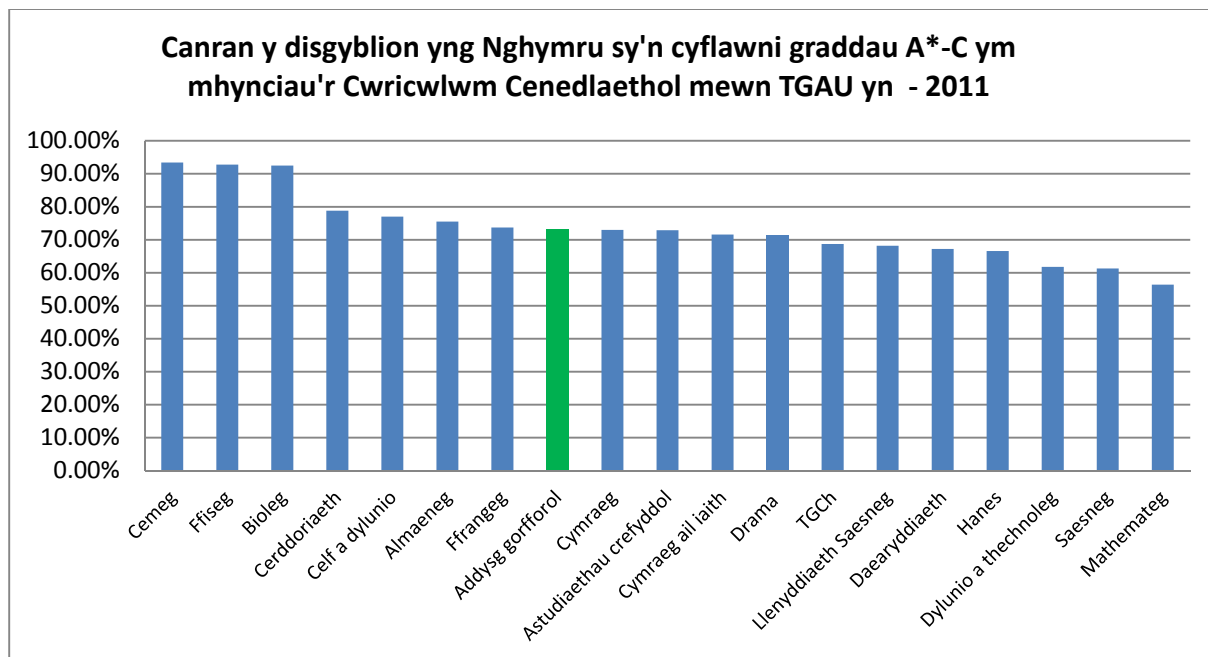
Fynhonnell: Y Cydgyngor Cymwysterau – canlyniadau TGAU 2006-2011

- 37 Mae nifer y disgyblion yng Nghymru sy'n cofrestru ar gyfer TGAU mewn addysg gorfforol wedi disgyn o fwy na 9,000 yn 2007 i ryw 7,400 yn 2011. Yn nodweddiadol, mae tua un ym mhob pum disgybl yn dewis astudio addysg gorfforol ar lefel TGAU. Yn 2011, bechgyn oedd 63.6% o'r disgyblion yng Nghymru a oedd yn cael eu cofrestru ar gyfer addysg gorfforol TGAU. Mae'r gyfran hon yn uwch na'r gyfran ar gyfer bron pob pwnc arall.
- 38 Yn 2011, llwyddodd cyfran ychydig yn uwch o fechgyn na merched a gofrestrwyd ar gyfer TGAU mewn addysg gorfforol i gyflawni graddau A*-C. Yn y pum mlynedd flaenorol, perfformiodd merched ychydig yn well na bechgyn er bod y gwahaniaeth rhwng perfformiad merched a bechgyn yn llawer llai nag y mae ar gyfer y rhan fwyaf o bynciau eraill. Fodd bynnag, cyflawnodd canran uwch o ferched raddau A*/A gyda bwllch o ryw chwe phwynt canran yn y naill a'r llall o'r ddwy flynedd ddiwethaf.



Fynhonnell: Y Cydgyngor Cymwysterau – canlyniadau TGAU 2011

- 39 Mae canran y disgyblion sy'n cyflawni graddau A*-C mewn addysg gorfforol ledled Cymru yn debyg i'r ganran ar gyfer Cymraeg ac astudiaethau crefyddol ac ychydig yn well na'r rhai ar gyfer llenyddiaeth Saesneg, daearyddiaeth, hanes, Saesneg a mathemateg. Mae islaw'r rhai ar gyfer y gwyddorau ar wahân, ieithoedd tramor modern, cerddoriaeth a chelf a dylunio.



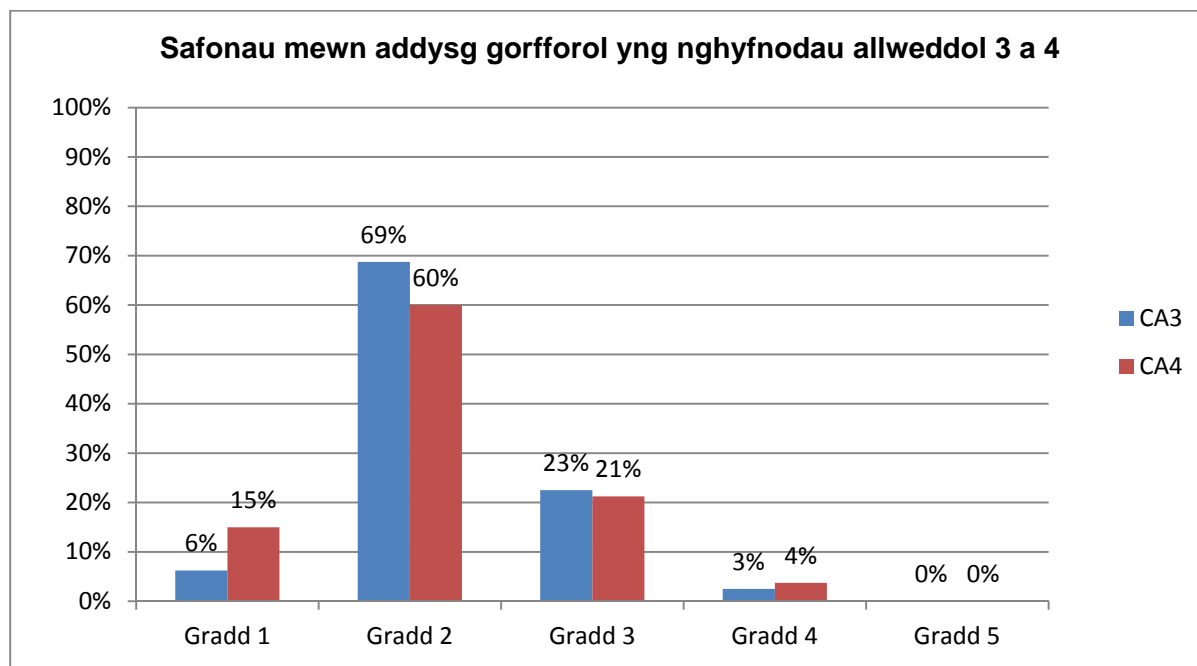
Ffynhonnell: Y Cydgyngor Cymwysterau – canlyniadau TGAU 2011

Safonau cyflawniad

- 40 Roedd safonau'n dda neu'n well mewn tua dwy o bob tair gwrs a arsylwyd ar gyfer yr arolwg hwn ac yn debyg ar y cyfan ar draws cyfnodau allweddol 3 a 4 fel ei gilydd. Mewn tua un o bob tair gwrs, nododd arolygwyr ddiffygion yn y safonau a gyflawnir gan ddisgyblion. Yn benodol, nid yw disgyblion mwy abl yng nghyfnod allweddol 3 yn gwneud cymaint o gynnydd ag y gallent.
- 41 Mewn tua dwy o bob tair ysgol yr ymwelwyd â nhw fel rhan o'r arolwg hwn, nid oedd unrhyw wahaniaeth sylweddol rhwng perfformiad bechgyn a merched. Mewn rhai ysgolion lle nad yw bechgyn yn cyflawni cystal â merched, mae hyn yn rhannol am nad ydynt yn datblygu eu medrau arfarnol cystal yn y gweithgareddau y maent yn ymgymryd â nhw. Mewn dosbarthiadau TGAU, mae'r gwahaniaeth mewn perfformiad yn aml am nad yw gwaith ysgrifenedig bechgyn cystal â gwaith ysgrifenedig merched.
- 42 Yn ystod y cylch arolygu diwethaf rhwng 2004 a 2010, arolygodd Estyn safonau mewn addysg gorfforol mewn 80 o ysgolion uwchradd, sy'n cynrychioli bron i draean o ysgolion uwchradd yng Nghymru. Yn yr arolygiadau hyn, barnwyd bod safonau cyffredinol yn dda neu'n well mewn 78% o ysgolion.
- 43 Roedd canran yr ysgolion lle'r oedd safonau mewn addysg gorfforol yng nghyfnod allweddol 3 yn dda neu'n well yn uwch nag ar gyfer y rhan fwyaf o bynciau eraill. Fodd bynnag, roedd canran yr ysgolion sydd â nodweddion rhagorol yng nghyfnod

allweddol 3 yn is nag ar gyfer y rhan fwyaf o bynciau eraill. Yng nghyfnod allweddol 4, roedd canran yr ysgolion lle barnwyd bod safonau cyffredinol yn dda neu'n well mewn dosbarthiadau arholiadau a rhai heb arholiadau, yn uwch yn y mwyafrif o bynciau eraill.

Safonau mewn addysg gorfforol yng nghyfnod allweddol 3 (CA3) a chyfnod allweddol 4 (CA4) mewn arolygiadau uwchradd 2004-2010



- 44 Ychydig iawn o wahaniaeth oedd rhwng cyfnod allweddol 3 a chyfnod allweddol 4 yng nghyfran y safonau a oedd yn dda neu'n well. Fodd bynnag, roedd canran y safonau lle'r oedd nodweddion rhagorol yn llawer uwch yng nghyfnod allweddol 4 nag yng nghyfnod allweddol 3.

Cryfderau cyffredin

- 45 Mae'r agweddau ar safonau da a nodwyd yn yr ysgolion hynny yr ymwelwyd â nhw ar gyfer yr arolwg hwn yn gyffredin i'r rheiny o'r ysgolion a arolygwyd rhwng 2004 a 2010.
- 46 Mewn llawer o wersi, mae disgyblion yn galw i gof ddysgu blaenorol yn gywir ac yn deall cysyniadau allweddol. Maent yn gwneud cynnydd da o ran datblygu a mireinio eu medrau pwnc-penodol ac o ran caffael gwybodaeth a dealltwriaeth well. Mewn tua un o bob deg gwers, lle mae safonau a chynnydd yn arbennig o dda, y rheswm am hyn yw bod disgyblion:
- yn defnyddio dysgu blaenorol yn llwyddiannus ac yn cyfathrebu'n arbennig o dda gyda disgyblion eraill i fynd i'r afael â heriau a datrys problemau;
 - yn gwella neu'n mireinio eu perfformiad yn sylweddol yn sgil gwerthfawrogiad cadarn o egwyddorion allweddol; ac
 - yn cymhwyso technegau a strategaethau newydd yn effeithiol iawn mewn sefyllfaoedd wedi'u haddasu neu sefyllfaoedd gêm lawn.

Cyfnod allweddol 3

- 47 Yng nghyfnod allweddol 3, mae'r nodweddion rhagorol mwyaf cyffredin mewn gweithgareddau creadigol a chystadleuol. Mewn gweithgareddau creadigol, y nodweddion rhagorol mwyaf cyffredin yw gallu disgyblion i:
- wneud symudiadau cydnabyddedig gydag effeithlonrwydd technegol, rheolaeth ragorol, tensiwn yn y corff a thra-chywired; a
 - dehongli ystod o symbyliadau i greu dilyniannau gwreiddiol a mireiniedig sydd o ansawdd uchel gyda llif arbennig o dda a gweithrediad technegol cywir.

Ysgol Gyfun Radur, Caerdydd – Dawns Blwyddyn 7

Mewn gwrs ddawns Blwyddyn 7, gweithiodd y disgyblion yn dda mewn grwpiau bach i greu a mireinio dilyniant yn dehongli ac archwilio thema 'lasys'. Gwnaethant hyn gan ddefnyddio ystod eang o symudiadau, mynegiadau a hwyliau rheoledig. Dangosodd y disgyblion hyn agweddau da iawn at ddysgu, gyda disgyblion mwy abl yn defnyddio terminoleg soffistigedig i ddisgrifio eu gwaith.

- 48 Mewn gweithgareddau cystadleuol, mae'r nodweddion rhagorol yn cynnwys gallu disgyblion i:
- berfformio medrau penodol fel pasio a derbyn pêl gyda llawer o gywirdeb, rheolaeth ac effeithlonrwydd technegol, a pherfformio medrau cymhleth yn hyderus; a
 - defnyddio egwyddorion ymosod ac amddiffyn mewn gemau goresgyn, fel pêl-droed, rygbi a phêl-rwyd yn arbennig o lwyddiannus, er enghraifft, gan ddefnyddio gofod yn dda i gadw meddiant ac adeiladu sefyllfaoedd ymosod effeithiol.
- 49 Mae disgyblion hefyd yn gwneud cynnydd da mewn gweithgareddau iechyd, ffitrwydd a lles. Mae llawer o ddisgyblion yn dangos gwerthfawrogiad cadarn o effeithiau byrdymor a hirdymor ymarfer ar y corff. Mewn rhai achosion, mae disgyblion yn dangos dealltwriaeth ddatblygedig o'r egwyddorion allweddol sy'n ategu iechyd a ffitrwydd.
- 50 Mae safonau a chynnydd yn fwy amrywiol mewn gweithgareddau athletau. Mewn ychydig iawn o wersi, mae disgyblion yn gwneud cynnydd rhagorol, ond mewn tua chwarter o wersi, ni wnaeth disgyblion wella eu perfformiad nac ymestyn eu gwybodaeth a'u dealltwriaeth ddigon.
- 51 Yn rhy aml mewn gweithgareddau anturus, mae disgyblion yn gwneud cynnydd cyfyngedig. Mae hyn fel arfer am nad yw natur y tasgau yn ddigon heriol, gan yn aml ailadrodd profiadau dysgu blaenorol disgyblion yn unig.

Cyfnod allweddol 4

- 52 Yng nghyfnod allweddol 4, mae'r nodweddion rhagorol mwyaf cyffredin, a welir yn bennaf mewn dosbarthiadau TGAU, yng ngallu disgyblion i:
- gynllunio, perfformio ac arfarnu eu gwaith eu hunain a gwaith disgyblion eraill; a

- chymhwyso eu gwybodaeth am egwyddorion damcaniaethol yn llwyddiannus mewn sefyllfaoedd ymarferol.

53 Mewn dosbarthiadau TGAU, lle mae safonau yn uchel iawn, mae disgyblion yn defnyddio eu dealltwriaeth gadarn o'r modd y caiff elfennau penodol o ffitrwydd corfforol eu datblygu i gynllunio cylchedau ymarfer corff cynlluniedig. Maent yn dadansoddi'r ymatebion corfforol a seicolegol i weithgareddau amrywiol yn feirniadol ac yn graff ac yn cynnig amrywiaeth o awgrymiadau priodol i wella techneg.

Ysgol Uwchradd Darland, Wrecsam – TGAU Blwyddyn 11, ffitrwydd yn gysylltiedig â medrau

Fel rhan o'u paratoi ar gyfer yr arholiad TGAU, cymhwysodd disgyblion Blwyddyn 11 yr egwyddorion a'r cysyniadau allweddol yr oeddent wedi'u caffael yn ystod y cwrs i gynllunio sesiynau ffitrwydd effeithiol, wedi'u cynllunio'n dda, yn gysylltiedig â medrau. Gweithiodd y disgyblion hyn yn gynhyrchiol iawn mewn grwpiau bach i nodi ac addasu gweithgareddau priodol i atgyfnerthu medrau penodol. Cynigiodd llawer o ddisgyblion awgrymiadau ystyriol a defnyddiol i nodi gweithgareddau addas i ddatblygu elfennau penodol yn ogystal â mireinio agweddau penodol ar y gweithgareddau dysgu. Wrth ymgymryd â'r gwaith hwn, fe wnaeth y rhan fwyaf o ddisgyblion atgyfnerthu ac ymestyn eu dealltwriaeth yn dda yn ystod y wers.

Diffygion cyffredin

54 Dyma'r diffygion yn y safonau a gyflawnir gan ddisgyblion mewn tua thraean o'r gwersi yr ymwelwyd â nhw ar gyfer yr arolwg hwn ac ar gyfer ysgolion a arolygwyd rhwng 2004 a 2010:

- gwendidau yng ngwybodaeth a dealltwriaeth disgyblion a'u defnydd o derminoleg briodol;
- symudiadau a gweithredoedd disgyblion wedi'u cydlynu a'u rheoli'n wael, yn enwedig mewn gweithgareddau fel gymnasteg lle mae diffyg rheolaeth, rhuglder ac ansawdd mewn gwaith dilyniant;
- disgyblion ddim yn sefydlu technegau newydd yn ddigon da ac yn cael anhawster trosglwyddo eu medrau yn llwyddiannus o ymarfer i sefyllfaoedd gêm;
- nid yw ymwybyddiaeth dactegol disgyblion wedi'i datblygu digon mewn gemau cystadleuol, er enghraifft, mewn defnyddio gofod yn effeithiol;
- diffyg hyder disgyblion wrth wneud penderfyniadau a datblygu eu syniadau eu hunain neu atebion i broblemau; a
- gwendidau yng ngallu disgyblion i arfarnu eu perfformiad eu hunain a pherfformiad disgyblion eraill, a gwybod beth yn union y mae angen iddynt ei wneud i wella ansawdd eu gwaith.

Cyfranogi mewn medrau dysgu, medrau cymdeithasol a medrau bywyd, a'u mwynhau

55 Mae disgyblion yn datblygu eu medrau personol, cymdeithasol a dysgu yn arbennig o dda, yn enwedig mewn addysg gorfforol. Mewn tua thraean o ysgolion yr ymwelwyd

â nhw ar gyfer yr arolwg hwn ac fel rhan o'r cylch blaenorol o arolygiadau, nododd arolygwyr nodweddion rhagorol yn agweddau disgyblion at ddysgu. Mewn llawer o wersi, mae disgyblion wedi'u cymell yn dda, yn cymryd rhan yn frwdfrydig ac yn ymroi'n ddiwyd mewn gweithgareddau dysgu.

- 56 Mewn llawer o wersi, mae disgyblion yn gorfforol egniol er bod graddau'r dwyster yn amrywio yn ôl natur y gweithgaredd. Fodd bynnag, mewn rhai gwersi, nid yw disgyblion yn ddigon egniol ac mae diffyg dwyster yn eu gwaith, sy'n arwain at golli diddordeb.

Medrau cyfathrebu a meddwl

- 57 Gall addysg gorfforol wneud cyfraniad effeithiol i ddatblygu medrau cyfathrebu a meddwl disgyblion. Mewn dros chwarter o ysgolion, mae disgyblion yn gwneud cynnydd da iawn wrth ddatblygu'r medrau hyn. Mae hyn yn bennaf am fod disgyblion yn gweithio gyda'i gilydd yn dda mewn grwpiau bach i:

- gynllunio, perfformio ac arfarnu deilliannau, yn enwedig mewn gweithgareddau creadigol fel dawns a gymnasteg;
- dyfeisio strategaethau i wrthbwysu ffurfiannau amddiffynnol mewn gemau goresgyn sy'n cael eu haddasu ar gyfer timau bach; a
- threfnu a rheoli gweithgareddau dysgu, fel dyfeisio eu systemau sgorio eu hunain neu ddatblygu cylched ffitrwydd.

- 58 Yn y mwyafrif o ysgolion, mae disgyblion yn dangos medrau arfarnol da, yn enwedig mewn dosbarthiadau TGAU yng nghyfnod allweddol 4. Yn yr ysgolion hyn, mae llawer o ddisgyblion yn hyfforddi eu cyfoedion yn effeithiol, yn llunio barnau ystyriol a rhesymol am ansawdd y perfformiad ac yn awgrymu ffyrdd priodol o wella. Mae disgyblion yn gwneud hyn yn fwyaf effeithiol pan fydd ganddynt fodel da a meini prawf clir i gyfeirio atynt.

Ysgol Uwchradd Cwmcarn, Caerffili – Athletau Blwyddyn 8

Mewn gwrs athletau Blwyddyn 8 ar dechneg taflu gwaywffon, cyflawnodd llawer o ddisgyblion safonau da a gwnaethant gynnydd rhagorol yn caffael gwerthfawrogiad cadarn o'r agweddau technegol allweddol.

Gweithiodd disgyblion yn effeithiol mewn grwpiau bach o dri, gyda phob aelod o'r grŵp yn weithredol ar bob adeg naill ai fel perfformiwr, hyfforddwr, neu â chyfrifoldeb fel swyddog i sicrhau eu bod yn cydymffurfio â'r rheolau sylfaenol. Sicrhodd athrawon fod disgyblion yn cael arweiniad clir a model technegol effeithiol, yr oedd hyfforddwr y disgyblion yn eu rhoi i aelodau eraill y grŵp. Fel hyn, datblygodd y disgyblion ddealltwriaeth lawer cliriach o'r egwyddorion allweddol gan fod eu hangen i esbonio'r rhain i aelodau eraill o'r grŵp. Trwy ddrilliau ymarferol dilyniadol oedd â chyflymder addas, adborth defnyddiol cyfoedion a gweithgarwch cystadleuol rheoledig, llwyddodd y rhan fwyaf o ddisgyblion i daflu'n well, gan arddangos techneg sylfaenol gadarn.

- 59 Mewn rhai ysgolion, mae disgyblion yn datblygu eu gallu i ddysgu yn annibynnol a'u

medrau arweinyddiaeth yn dda iawn, er enghraifft, wrth arwain sesiynau cynhesu neu drefnu neu reoli gweithgareddau grŵp.

- 60 Fodd bynnag, mewn lleiafrif o ysgolion, yn enwedig yng nghyfnod allweddol 3, nid yw disgyblion yn datblygu eu medrau cyfathrebu a meddwl yn ddigon da. Nid ydynt yn arwain sesiynau dosbarth neu sesiynau cynhesu grŵp nac yn gweithio digon mewn grwpiau bach i ddatrys problemau, trefnu a rheoli gweithgareddau dysgu neu ddadansoddi eu gwaith eu hunain a gwaith disgyblion eraill.

Ffactorau sy'n effeithio ar gyflawniad

- 61 Mae llawer o agweddau ar waith ysgol sy'n dylanwadu ar y safonau a gyflawnir gan ddisgyblion, a'r pwysicaf o'r rhain yw ansawdd yr addysgu. Mae'r adran hon yn arfarnu effaith yr addysgu, yr asesu, trefniadau'r cwricwlwm, adnoddau ac agweddau ar arweinyddiaeth ar safonau disgyblion mewn addysg gorfforol.

Addysgu

- 62 Roedd yr addysgu'n dda neu'n well mewn tua thri chwarter o'r gwersi a arsylwyd ar gyfer yr arolwg hwn ac yn yr ysgolion a arolygwyd rhwng 2004 a 2010 hefyd. Roedd ansawdd yr addysgu ychydig yn well yng nghyfnod allweddol 4 nag yng nghyfnod allweddol 3. Fodd bynnag, mewn tua chwarter o'r gwersi, barnwyd bod yr addysgu yn cynnwys meysydd pwysig i'w gwella. Roedd canran y gwersi (13%) a arsylwyd ar gyfer yr arolwg hwn lle barnwyd bod yr addysgu yn rhagorol yn llai na chanran y gwersi y barnwyd bod ganddynt nodweddion rhagorol yn y cylch blaenorol o arolygiadau (19%).
- 63 Yn yr ysgolion yr ymwelwyd â nhw, mae athrawon yn dangos gwybodaeth bynciol gadarn ar y cyfan, ac mae ganddynt arbenigedd priodol. Yn y rhan fwyaf o wersi, mae athrawon yn amlinellu amcanion dysgu clir ac yn cynnal adolygiadau defnyddiol ar ddiwedd gwersi sy'n profi gwybodaeth a dealltwriaeth disgyblion, ac yn atgyfnerthu'r cysyniadau a'r egwyddorion allweddol a gyflwynwyd yn ystod y wers. Fodd bynnag, mewn rhai gwersi, mae'r rhain yn canolbwyntio gormod ar grynhoi'r hyn sydd wedi digwydd yn unig, yn hytrach nag arfarnu ansawdd y dysgu.
- 64 Mewn llawer o wersi, mae athrawon yn cynllunio gweithgareddau dysgu'n dda. Mae'r gweithgareddau dysgu hyn:
- yn sicrhau bod disgyblion yn gorfforol egnïol a'u bod yn cael cyfleoedd i gystadlu ar lefel briodol;
 - yn adeiladu'n dda ar ddysgu blaenorol ac yn helpu disgyblion i symud ymlaen ar gyflymder priodol;
 - yn datblygu dealltwriaeth disgyblion o egwyddorion, terminoleg a thechneg briodol;
 - yn ennyn diddordeb disgyblion mwy heriol neu lai brwdfrydig yn llwyddiannus; ac
 - yn gwneud defnydd da o adnoddau a deunyddiau symbylu i gefnogi'r dysgu.
- 65 Mae llawer o wersi yn rhoi cyfleoedd da i ddisgyblion wneud cynnydd yn unol â'u gallu. Mae hyn yn arbennig o wir, er enghraifft, mewn gweithgareddau sy'n gofyn am gyfraniad creadigol gan ddisgyblion neu'n helpu iddynt ddatblygu eu gallu i ddysgu'n annibynnol.
- 66 Mewn rhai gwersi, lle mae'r addysgu'n rhagorol, mae gweithgareddau dysgu:
- yn cynnwys disgwyliadau uchel o'r hyn y gall disgyblion ei gyflawni;
 - yn cynnig cyfleoedd helaeth i ddisgyblion fyfyr, arfarnu a gwella ansawdd e gwaith; ac

- yn paratoi disgyblion yn arbennig o dda ar gyfer gofynion arholiadau allanol yng nghyfnod allweddol 4, er enghraifft, trwy greu cysylltiadau clir rhwng egwyddorion damcaniaethol a chymhwysio ymarferol.
- 67 Yn y mwyafrif o wersi, rhoddir pwyslais da ar fedrau cyfathrebu a meddwl disgyblion. Mewn dros un o bob pum gwers yr ymwelwyd â nhw, mae hon yn nodwedd gref yn yr addysgu. Mae hyn yn fwyaf effeithiol pan gaiff ei ymgorffori'n naturiol ym mhob gweithgaredd dysgu heb amharu ar ddatblygu medrau pwnc-penodol disgyblion. Mewn lleiafrif o wersi, mae athrawon yn rhoi cyfleoedd defnyddiol i ddisgyblion ddatblygu eu medrau rhifedd neu dechnoleg gwybodaeth a chyfathrebu. Yn fwy cyffredinol, rhoddir llai o bwyslais ar ddatblygu'r medrau hyn.
- 68 Mewn tua hanner o'r ysgolion yr ymwelwyd â nhw, rhoddir cyfleoedd da i ddisgyblion arfarnu eu gwaith eu hunain a gwaith disgyblion eraill ar y cyfan. Mewn rhai ysgolion, mae'r trefniadau hyn yn rhagorol. Pan fo'r dull hwn yn fwyaf effeithiol, mae athrawon yn annog disgyblion i adolygu a myfyrio ar eu gwaith yn rheolaidd. Maent yn darparu arddangosiadau clir o berfformiad da ar gyfer disgyblion ac yn canolbwyntio ar agweddau penodol i helpu disgyblion i nodi cryfderau a diffygion.
- 69 Mewn lleiafrif o wersi, caiff disgyblion gyfleoedd da i ddatblygu eu gallu i ddysgu'n annibynnol a'u medrau arweinyddiaeth. Yn y gwersi hyn, mae disgyblion yn ymgymryd ag ystod o rolau, er enghraifft, fel swyddog, hyfforddwr cyfoedion neu mewn arwain gweithgareddau cynhesu.

Ysgol Gyfun Maesteg, Pen-y-bont ar Ogwr – Craidd Blwyddyn 10, Arweinyddiaeth

Fel rhan o raglen graidd Blwyddyn 10, ymgwymerodd y disgyblion â rôl arweinydd chwaraeon yn effeithiol iawn. Gan weithio mewn grwpiau bach, fe wnaethant ddatblygu rhaglenni cynhesu addas gan ddangos eu bod yn galw i gof yr egwyddorion sylfaenol sy'n ategu'r gweithgareddau hyn yn dda. Trwy'r gwaith hwn, gwnaeth llawer o ddisgyblion gynnydd arbennig o dda wrth sefydlu medrau arweinyddiaeth effeithiol. Er enghraifft, fe wnaethant fagu mwy o hyder yn dadansoddi ac arfarnu gwaith disgyblion eraill. Cynigiodd mwyafrif y disgyblion awgrymiadau ystyriol ynglŷn â sut y gallai eu cyfoedion wella eu medrau cyfathrebu a threfnu ac fe wnaethant allu nodi ffyrdd o wella'r gweithgareddau penodol a gynlluniwyd gan bob grŵp.

- 70 Mewn lleiafrif o wersi, nid yw athrawon yn cynllunio'n ddigon da i sicrhau bod disgyblion o bob gallu yn gwneud cynnydd da. Yn y gwersi hyn:
- nid yw disgyblion yn ddigon egnïol yn gorfforol;
 - nid yw gweithgareddau dysgu yn datblygu medrau pwnc-penodol nac yn darparu arddangosiadau o ansawdd da i helpu disgyblion i ddatblygu techneg effeithlon;
 - nid yw cyflymder a graddau dilyniant profiadau dysgu yn briodol;
 - mae gweithgareddau yn cael eu harwain gormod gan yr athro ac nid ydynt yn datblygu medrau dysgu ehangach disgyblion yn ogystal â'u medrau pwnc-penodol; neu
 - nid yw athrawon yn cynnig digon o gyfleoedd i ddisgyblion adolygu ac arfarnu eu

gwaith a'u cynnydd, a meini prawf clir sy'n helpu iddynt ganolbwyntio ar rai egwyddorion allweddol.

- 71 Mewn tua hanner o'r ysgolion yr ymwelwyd â nhw, nid yw athrawon yn sicrhau eu bod yn ymgysylltu â disgyblion nad ydynt yn gallu cymryd rhan yn egniol mewn gwersi, er enghraifft, trwy ymgymryd â rolau fel swyddogion neu hyfforddi eu cyfoedion.
- 72 Dim ond mewn rhai gwersi y mae athrawon yn addasu neu'n newid tasgau yn dda i gyd-fynd â'r ystod o alluoedd yn y dosbarth. Mewn gwersi eraill, nid yw disgyblion mwy abl yn cael eu cefnogi neu'u herio'n ddigon da bob amser i gyflawni'r safonau y gallant eu cyflawni. Yn achlysurol, nid yw disgyblion gallu is yn meddu ar y medrau pwnc-penodol sylfaenol i allu gwneud cynnydd yn y gweithgaredd arfaethedig.

Asesu

- 73 Yn y rhan fwyaf o ysgolion, mae trefniadau priodol o ran asesu, gosod targedau ac olrhain ar gyfer disgyblion cyfnod allweddol 4 ar gyrsiau TGAU a BTEC. Mae trefniadau mwy systematig a chadarn ar gyfer gosod targedau ac olrhain wedi cyfrannu at ddeilliannau TGAU gwell. Yn gyffredinol, mae'r trefniadau ar gyfer asesu a monitro cynnydd disgyblion cyfnod allweddol 4 sy'n dilyn rhaglenni heb arholiadau yn wan.
- 74 Mae llai o gysondeb yn natur a dull asesu yng nghyfnod allweddol 3. Mewn tua hanner o'r ysgolion yr ymwelwyd â nhw, nid yw'r trefniadau ar gyfer asesu, gosod targedau ac olrhain yn ddigon systematig na chadarn. O ganlyniad, nid oes gan ddisgyblion cyfnod allweddol 3 ddealltwriaeth glir o ba mor dda y maent yn gwneud a'r hyn y mae angen iddynt ei wneud i wella. Nid yw rhai athrawon yn ddigon penodol pan fyddant yn rhoi sylwadau ar berfformiad ac maent yn aml yn canmol yr hyn nad yw'n fwy na pherfformiad digonol.
- 75 Mae llawer o athrawon yn ansicr ynglŷn â chymhwyso disgrifiadau lefel ar ddiwedd cyfnod allweddol 3. Mae hyfforddiant gan yr awdurdodau lleol a CBAC, datblygu portffolios gwaith, mwy o bwyslais ar safoni mewnol ac effaith safoni allanol wedi helpu creu mwy o gywirdeb a chysondeb. Fodd bynnag, nid yw llawer o athrawon yn hyderus ynglŷn â chywirdeb a chysondeb lefelu yng nghyfnod allweddol 3, yn enwedig wrth ddyfarnu lefelau uwch i ddisgyblion mwy abl.
- 76 Prin yw'r ysgolion sy'n cael gwybodaeth fanwl am alluoedd disgyblion mewn addysg gorfforol gan ysgolion cynradd partner. Pan fo'r wybodaeth hon ar gael, mae'n helpu athrawon i gynllunio profiadau dysgu i fodloni anghenion disgyblion yn fwy effeithiol. Mae athrawon uwchradd, sy'n gweithredu fel mentoriaid fel rhan o bartneriaeth AGChY, yn aml yn caffael gwybodaeth dda am ddisgyblion Blwyddyn 6 yn yr ysgolion hynny y maent yn eu mentora.

Y fenter Addysg Gorfforol a Chwaraeon mewn Ysgolion (AGChY)

- 77 Mae'r fenter Addysg Gorfforol a Chwaraeon mewn Ysgolion (AGChY) wedi cael effaith sylweddol ar wella ansawdd yr addysgu a chodi safonau, yn enwedig wrth ysgogi gweithgareddau creadigol ac anturus mewn llawer o ysgolion cynradd. Fodd

bynag, mae llai o effaith wedi bod ar safonau yng nghyfnod allweddol 3, heblaw ar wella adnoddau dysgu mewn rhai agweddau fel gweithgareddau creadigol, anturus, ac iechyd, ffitrwydd a lles. Mewn lleiafrif o ysgolion, mae'r fenter AGChY wedi arwain at welliannau clir yn safonau disgyblion mewn gweithgareddau creadigol. Mae disgyblion yn yr ysgolion hyn yn dangos symudiadau cydlynus, rheoledig a thra-chywir, maent yn defnyddio geirfa bynciol yn gyson ac mae ganddynt afael cadarn ar derminoleg allweddol. Mae disgyblion yn yr ysgolion hyn yn fwy gwybodus am systemau'r corff ac effeithiau byrdymor a hirdymor ymarfer ar y corff.

- 78 Mae rhai ysgolion wedi addasu cwricwlwm cyfnod allweddol 3, er enghraifft, trwy gynnwys dawnys ar gyfer bechgyn a merched, gan gydnabod profiadau cadarnhaol disgyblion yn eu hysgolion cynradd a chyfraniad pwysig dawnys i ddatblygu medrau corfforol disgyblion. Fodd bynnag, nid yw llawer o athrawon Blwyddyn 7 yn cynllunio'n ddigon da i fodloni anghenion pob disgybl ac yn arbennig i herio disgyblion mwy abl a'r rhai sydd wedi elwa ar raglenni hynod effeithiol yng nghyfnod allweddol 2.
- 79 Mae AGChY wedi arwain at welliannau yn addysgu lleiafrif o athrawon uwchradd. Mae'r athrawon hyn wedi cymryd rhan yn y prosiect, naill ai fel mentoriaid neu drwy'r rhaglen hyfforddi eang. Un o'r prif welliannau fu'r pwyslais cynyddol ar asesu cyfoedion a hyfforddi cyfoedion, a ffocws gwell ar osod targedau ar gyfer disgyblion.

Cynllunio'r cwricwlwm a'r amgylchedd dysgu

- 80 Barnwyd bod profiadau dysgu yn dda neu'n well mewn dros dri chwarter o'r ysgolion uwchradd yr ymwelwyd â nhw fel rhan o'r arolwg hwn. Mae'r canfyddiadau o'r ysgolion a arolygwyd rhwng 2004 a 2010 yn cadarnhau'r canfyddiadau troswaol hyn.
- 81 Mewn llawer o ysgolion, mae disgyblion cyfnod allweddol 3 yn cael dwy awr o addysg gorfforol bob wythnos. Mae hyn yn gyffredinol wir ym mhob grŵp blwyddyn, er bod disgyblion Blwyddyn 9 mewn rhai ysgolion, yn cael llai na dwy awr yr wythnos.
- 82 Yn gyffredinol, yng nghyfnod allweddol 3, mae ysgolion yn neilltuo cyfran fwy o amser ar gyfer gweithgareddau cystadleuol nac i feysydd gweithgarwch eraill. Mae hyn yn arbennig o wir am fechgyn. Fodd bynnag, mae'r rhan fwyaf o ysgolion yn cynyddu'r pwyslais ar weithgareddau creadigol ac iechyd, ffitrwydd a lles yn ogystal â gweithgareddau anturus. Mewn llawer o ysgolion, mae addasiadau i'r cwricwlwm wedi helpu ymgysylltu â merched yn fwy llwyddiannus. Cyflawnwyd hyn trwy roi mwy o bwyslais ar agweddau creadigol a gweithgareddau iechyd, ffitrwydd a lles sy'n cynnwys gweithgareddau fel aerobeg, pilates a dawnsio stryd.
- 83 Yng nghyfnod allweddol 4, ychydig iawn o ysgolion sy'n darparu dwy awr o addysg gorfforol fel rhan o ddarpariaeth a hawl graidd disgyblion. Mewn bron pob un o'r ysgolion yr ymwelwyd â nhw, dim ond awr o addysg gorfforol graidd a gaiff disgyblion cyfnod allweddol 4 bob wythnos. Mae hyn yn cyfyngu ar gyfleoedd i'r disgyblion hyn ddod yn gyfranogwyr gwybodus a chymwys mewn gweithgarwch corfforol.
- 84 Mae bron pob ysgol yn cynnwys addysg gorfforol TGAU fel opsiwn yng nghyfnod allweddol 4. Yn gynyddol, mae ysgolion yn cynnig cyrsiau chwaraeon BTEC galwedigaethol yn lle TGAU. Mewn llawer o'r ysgolion sydd wedi cyflwyno'r cyrsiau

hyn, mae cynnydd wedi bod yn niferoedd y disgyblion cyfnod allweddol 4 sy'n dilyn cwrs achrededig yn gysylltiedig â chwaraeon. Mae twf sylweddol wedi bod yn y diwydiant chwaraeon a hamdden yn y degawd diwethaf a chynnydd sylweddol yn niferoedd y myfyrwyr sy'n astudio tuag at gymwysterau rheoli chwaraeon neu hamdden mewn sefydliadau addysg bellach ac addysg uwch. Mae cyrsiau TGAU a BTEC mwy galwedigaethol yn darparu sylfaen dda ar gyfer disgyblion sy'n dymuno dilyn llwybrau addysgol neu lwybrau gyrfa yn y diwydiant chwaraeon a hamdden yn y dyfodol. Mae rhai ysgolion wedi penderfynu cynnig cyrsiau BTEC yn unig gan eu bod yn credu bod y cyrsiau hyn yn bodloni anghenion disgyblion yn fwy effeithiol. Er y gallai hyn fodloni anghenion llawer o ddisgyblion, mae'n cyfyngu ar gyfleoedd i ddisgyblion mwy abl ddilyn cwrs a fyddai'n fwy priodol iddyn nhw.

Ysgol Gyfun Gymunedol Cwrt Sart, Castell-nedd Port Talbot

BTEC Blwyddyn 10

Mae'r ysgol wedi datblygu menter sy'n dod ag elfennau arbennig o dda o'r cwrs BTEC, y fenter AGChY a'r rhaglen Pobl Ifanc Egnïol, at ei gilydd.

Fel rhan o raglen BTEC Blwyddyn 10 yr ysgol, mae disgyblion yn gweithredu'n effeithiol fel arweinwyr gan drefnu ystod o weithgareddau cynhesu, gemau tîm bach a sesiynau datblygu medrau ar gyfer disgyblion Blwyddyn 6 o ysgolion cynradd partner. Mae'r disgyblion hefyd yn trefnu gwyliau chwaraeon a thwrnameintiau bach. Mae disgyblion mwy abl yn cynllunio gweithgareddau yn dda ac yn dangos cryn hyder wrth reoli grwpiau bach o blant. Mae'r arweinwyr hyn yn myfyrio'n ystyriol ar natur a llwyddiant y gweithgareddau y maent yn eu trefnu, ac yn cymryd camau priodol i addasu gweithgareddau i fodloni anghenion dysgu disgyblion Blwyddyn 6. Trwy'r gwaith hwn, mae'r disgyblion hyn yn datblygu eu medrau cyfathrebu ac arweinyddiaeth yn eithriadol o dda.

Trwy'r trefniadau hyn, mae'r ysgol wedi cryfhau'r trefniadau trosglwyddo gyda'i hysgolion cynradd partner yn fawr. Mae'n enghraifft dda o adeiladu gwaith clwstwr cynaliadwy ar y fenter AGChY. Un o fanteision penodol y dull hwn yw'r cyfleoedd ar gyfer datblygiad proffesiynol i athrawon dosbarth cynradd, yn enwedig ym maes gweithgareddau cystadleuol.

- 85 Ymhlith y strategaethau y mae ysgolion penodol wedi'u cyflwyno i wella deilliannau TGAU fu cynnwys ystod ehangach o weithgareddau ymarferol i alluogi disgyblion i elwa ar eu hymnglymiad mewn cerdded bryniau lleol, clybiau bocsi a brigdonni, a ariennir yn achlysurol fel rhan o'r fenter 5x60.
- 86 Mae'r mwyafrif o ysgolion yn datblygu eu cyrsiau gweithgareddau anturus yng nghyfnod allweddol 3 yn dda. Mae'r cyrsiau hyn yn gyffredinol yn ymgorffori elfennau o gyfeiriadu ac ystod o weithgareddau datrys problemau. Mae rhai ysgolion wedi dechrau creu cyrsiau mwy nodedig, yn aml gan wneud defnydd da o'r amgylchedd a'r cyfleusterau lleol i gyflwyno gweithgareddau fel beicio, canwio, rafftio dŵr gwyn, hwylio ac achub bywyd. Mae rhai ysgolion yn gwneud defnydd effeithiol o wythnosau gweithgarwch dynodedig neu brofiadau preswyl i ddarparu profiadau anturus mwy heriol. Fodd bynnag, nid yw lleiafrif o ysgolion wedi datblygu rhaglen ddigon difyr

neu heriol o weithgareddau anturus. Mewn rhai achosion, mae gweithgareddau cyfeiriadu i raddau helaeth yn ailadrodd profiadau disgyblion yng nghyfnod allweddol 2 ac nid ydynt yn helpu iddynt wneud digon o gynnydd.

Ysgol Gyfun Porthcawl, Pen-y-bont ar Ogwr – Gweithgareddau Anturus Blwyddyn 7

Mae rhaglen gweithgareddau anturus Blwyddyn 7 yn cynnwys cwrs brigdonni achub bywydau arloesol, sydd wedi'i gynllunio'n dda. Mae'r clwb brigdonni achub bywydau lleol wedi cefnogi'r fenter hon yn dda gyda'i gyfleusterau a'i adnoddau. Mae'r cwrs hefyd wedi cael ei gefnogi trwy'r fenter 5x60. Mae'r uned waith yn cynnwys gweithgareddau dysgu amrywiol sy'n datblygu gwybodaeth a dealltwriaeth disgyblion o egwyddorion sylfaenol darllen mapiau a defnyddio'r cwmpawd. Mae'r ystod o weithgareddau hefyd yn cyfrannu at werthfawrogiad o egwyddorion sylfaenol diogelwch ar lan y môr ac ymwybyddiaeth o beryglon lleol yn ogystal ag agweddau daearyddol ehangach, tra'n cadw disgyblion yn egniol trwy gymysgedd o rasys a rasys cyfnewid tîm cystadleuol. Caiff gweithgareddau eu cynllunio'n dda i hyrwyddo medrau datrys problemau a rhifedd.

Yn y gwersi a arsylwyd, gwnaeth disgyblion gynnydd da mewn caffael dealltwriaeth well o beryglon posibl, nodweddion diogelwch, peryglon ar y tonnau a rhybuddion diogelwch. Cafodd disgyblion hefyd ddealltwriaeth gadarn o egwyddorion sylfaenol cyfeiriadu, fel sut i ddefnyddio cwmpawd i alinio map.

- 87 Mae'r rhan fwyaf o ysgolion yn cynnig ystod eang o gyfleoedd allgyrsiol i ddisgyblion. Mae'r fenter 5x60 wedi bod yn llwyddiannus iawn yn ychwanegu at, ac yn ymestyn y rhaglenni mwy traddodiadol, mewn tîm yn bennaf, yr oedd y rhan fwyaf o ysgolion yn eu cynnig. Mewn llawer o ysgolion, mae disgyblion wedi ymateb yn gadarnhaol i'r fenter hon. Mae gweithgareddau fel aerobeg, dawnsio stryd, pilates, swmba a bocsiio gydag ymarfer aerobeg (boxercise) wedi cael effaith gadarnhaol ar lefelau cyfranogiad merched.
- 88 Mae'r fenter 5x60 hefyd wedi cyfrannu'n dda at wella ac ymestyn cysylltiadau gyda chlybiau a sefydliadau chwaraeon lleol. Mae llwyddiant gweithgarwch penodol wedi arwain yn achlysurol at sefydlu clwb cymunedol newydd, er enghraifft clwb tennis, dawnsio stryd neu bêl-droed i ferched, sy'n aml wedi'u lleoli yn yr ysgol neu'n defnyddio cyfleusterau'r ysgol. Fodd bynnag, yn rhy aml, nid oes cyswllt digon agos wedi bod gyda chlybiau a sefydliadau lleol, sydd wedi atal disgyblion brwdfrydig rhag datblygu eu diddordebau ymhellach.
- 89 Mae'r mwyafrif o ysgolion yr ymwelwyd â nhw yn cynnig cyfleoedd i ddisgyblion gymryd rhan mewn hyfforddiant arweinyddiaeth fel y Cwrs Trefnwyr Pobl Ifanc Egniol, sy'n helpu iddynt drefnu gweithgarwch corfforol diogel, hwyliog a phwrpasol ar gyfer pobl ifanc. Mae cymryd rhan yn y cyrsiau hyn yn helpu disgyblion i gaffael dealltwriaeth well o rai testunau pwysig yr ymdrinnir â nhw yn eu gwersi addysg gorfforol. Mae'r gwaith y mae'r arweinwyr ifanc hyn yn aml yn ei wneud yn trefnu gweithgareddau ar gyfer disgyblion iau mewn ysgolion cynradd partner yn helpu cryfhau'r trefniadau pontio rhwng yr ysgolion.

- 90 Mae'r rhan fwyaf o ysgolion yn hyrwyddo ffyrdd iach o fyw yn dda yn eu rhaglenni addysg gorfforol. Mae rhai ysgolion wedi gwneud trefniadau trawsgwricwlaidd sydd wedi'u cynllunio'n arbennig o dda i ddatblygu ymwybyddiaeth a gwerthfawrogiad disgyblion o'r cysyniadau a'r ymddygiadau allweddol sy'n sail i ffyrdd iach o fyw. Fodd bynnag, prin yw'r ysgolion sy'n cynllunio'r gwaith hwn yn systematig i gydlynu profiadau dysgu ar draws meysydd pwnc.

Arweinyddiaeth a gwella ansawdd

- 91 Yn y mwyafrif o ysgolion yr ymwelwyd â nhw fel rhan o'r arolwg hwn, mae trefniadau systematig i fonitro gwaith yr adran addysg gorfforol ac mae'r ysgolion hyn yn nodi blaenoriaethau clir ac yn cymryd ystod briodol o gamau i ysgogi gwelliant. Fodd bynnag, mewn lleiafrif sylweddol o ysgolion yr ymwelwyd â nhw ac o'r rhai a arolygwyd rhwng 2004 a 2010, mae diffyg manylion am hunanarfarnu mewn adolygiadau, ac nid ydynt yn cynnig sylfaen dda ar gyfer gwella. Mae hyn yn bennaf am nad yw arweinwyr a rheolwyr yn dadansoddi safonau ac ansawdd yr addysgu mewn modd digon trylwyr, ac ni allant ddangos effaith y camau a gymerwyd yn glir i godi safonau mewn addysg gorfforol.
- 92 Yn y mwyafrif o ysgolion yr ymwelwyd â nhw ar gyfer yr arolwg hwn, mae trefniadau datblygiad proffesiynol yn adlewyrchu blaenoriaethau'r ysgol a rhai adrannol yn briodol. Fodd bynnag, nid yw'r cyfleoedd i athrawon arsylwi a hyrwyddo arfer orau wedi'u datblygu digon ar y cyfan. Nid ydynt wedi cael eu trefnu'n ddigon systematig mewn ysgolion neu ar draws clystyrau o ysgolion.
- 93 Lleiafrif o awdurdodau lleol yn unig sy'n darparu cymorth ymgynghorol o ansawdd da ar gyfer adrannau addysg gorfforol. Yn yr awdurdodau hyn, mae swyddogion neu ymgynghorwyr arbenigol yn cynnal adolygiadau adrannol helaeth sy'n arbennig o ddefnyddiol i ysgolion. Fodd bynnag, mewn lleiafrif sylweddol o ysgolion, mae diffyg gwasanaeth cymorth ymgynghorol cryf yn cyfyngu'r cyd-destun ar gyfer deialog broffesiynol. Nid yw'r ysgolion hyn yn cael digon o wybodaeth am yr arfer dda sy'n digwydd mewn mannau eraill yn yr awdurdod.
- 94 Yn y mwyafrif o ysgolion, mae'r adeiladau, yn cynnwys caeau chwarae a chyfleusterau dan do, yn dda ac yn cynnig lleoliad addas ar gyfer addysgu a dysgu effeithiol. Fodd bynnag, mae diffygion pwysig yn ansawdd yr adeiladau mewn lleiafrif o ysgolion. Mewn tua un o bob deg ysgol, mae ansawdd gwael yr adeiladau yn cynnwys diffygion, fel gofod cyfyngedig dan do, campfa ag offer gwael, cyfleusterau newid anaddas, a chaeau chwarae sy'n draenio'n wael neu'n cael eu cynnal yn wael, sy'n amharu ar gynnydd disgyblion mewn addysg gorfforol.
- 95 Mae gan fwy na bedair o bob pum ysgol adnoddau dysgu o ansawdd uchel sy'n cyfrannu'n sylweddol at gefnogi cynnydd disgyblion mewn addysg gorfforol. Mewn bron i ddwy o bob pum ysgol, mae'r agweddau hyn yn rhagorol. Mae athrawon yn defnyddio'r adnoddau hyn ac ystod o ddeunyddiau symbylu defnyddiol yn dda i gefnogi dysgu'r disgyblion. Mae'r canlynol ymhlith yr adnoddau mwyaf cyffredin a defnyddiol:
- arddangosiadau ystafell ddosbarth sy'n datblygu terminoleg dechnegol disgyblion ac yn helpu disgyblion i ddatblygu eu llythrennedd, eu gwybodaeth a'u

dealltwriaeth gorfforol;

- offer wedi'i addasu sy'n cynorthwyo'r rhai ag anghenion dysgu ychwanegol i wneud cynnydd da neu'n cynyddu lefel yr her i ddisgyblion mwy abl;
- taflenni procio wedi'u cynllunio'n dda sydd, er enghraifft, yn annog disgyblion i feddwl am ansawdd eu perfformiad eu hunain a pherfformiad disgyblion eraill; a
- meddalwedd technoleg gwybodaeth a chyfathrebu sy'n cefnogi arfarnu cyfoedion effeithiol.

Atodiad 1: Sail y dystiolaeth

Mae'r canfyddiadau a'r argymhellion yn yr adroddiad hwn yn defnyddio ymweliadau ag 19 o ysgolion uwchradd. Mae'r sampl hon yn ystyried ystod o leoliad daearyddol, cefndir economaidd gymdeithasol, maint yr ysgol a chyd-destunau ieithyddol. Yn yr ymweliadau hyn, fe wnaeth AEM:

- arsylwi gwersi yng nghyfnod allweddol 3 a chyfnod allweddol 4;
- cyfarfod â grwpiau cynrychioliadol o ddisgyblion; a
- chynnal trafodaethau gydag athrawon, uwch reolwyr a Phobl Ifanc Egnïol a swyddogion awdurdodau lleol.

Defnyddiwyd dystiolaeth ychwanegol o:

- adroddiadau arolygu ar ysgolion uwchradd o gylch arolygu 2004-2010; a
- chanlyniadau TGAU ar ddiwedd cyfnod allweddol 4, ac asesiadau athrawon cyfnod allweddol 3 y Cwricwlwm Cenedlaethol.

Rhestr o'r ysgolion yr ymwelwyd â nhw

- Ysgol Gyfun Llandeilo Ferwallt, Abertawe
- Ysgol Birchgrove, Abertawe
- Ysgol Brynrefail, Gwynedd
- Ysgol Uwchradd Cathays, Caerdydd
- Ysgol Uwchradd Cwm-carn, Caerffili
- Ysgol Gymunedol Cwmtawe, Castell-nedd Port Talbot
- Ysgol Gyfun Gymunedol Cwrt Sart, Castell-nedd Port Talbot
- Ysgol Uwchradd Darland, Wreccsam
- Ysgol Glan y Môr, Gwynedd
- Ysgol Uwchradd Y Ddraenen Wen, Rhondda Cynon Taf
- Ysgol Gyfun Llanbedr Pont Steffan, Ceredigion
- Ysgol Uwchradd Lliswerry, Casnewydd
- Ysgol Maelor, Wreccsam
- Ysgol Gyfun Maesteg, Pen-y-bont ar Ogwr
- Ysgol Uwchradd Pontypridd, Rhondda Cynon Taf
- Ysgol Gyfun Porthcawl, Pen-y-bont ar Ogwr
- Ysgol Gyfun Radur, Caerdydd
- Ysgol Stanwell, Bro Morgannwg
- Ysgol Uwchradd Yr Eglwys Newydd, Caerdydd

Geirfa/cyfeiriadau

Mae **Partneriaethau AGChY** yn cynnwys clwstwr o ysgolion cynradd ac uwchradd. Fel arfer, bydd hyn yn seiliedig ar un ysgol uwchradd a'i phrif ysgolion cynradd partner. Mae ystod hyblyg o fodolau partneriaeth yn bodoli, sy'n cynnwys asiantaethau priodol eraill sy'n gallu cyfrannu at waith y bartneriaeth, fel colegau trydyddol, sefydliadau addysg bellach ac addysg uwch, canolfannau hamdden, darparwyr ar gyfer anghenion addysgol arbennig a darparwyr gwasanaethau ieuencid a chymunedol.

Term ymbarél yw **Pobl Ifanc Egnïol** sy'n cynnwys Chwaraeon y Ddraig, y fenter AGChY a'r fenter 5x60.

Mae **cwrs Trefnwyr Pobl Ifanc Egnïol** yn rhoi cyfle i ddysgwyr ddod yn Drefnydd Pobl Ifanc Egnïol trwy fynychu cwrs undydd sy'n helpu iddynt ddeall a chyflawni eu rôl; trefnu gweithgarwch corfforol diogel, hwyliog a phwrpasol ar gyfer pob person ifanc; a gweithio'n gyffredinol yn unol â nodau ac athroniaeth y rhaglen Pobl Ifanc Egnïol, a nodau penodol y rhaglen y byddant yn ei chyflwyno.

Rhaglen a reolir gan Gyngor Chwaraeon Cymru yw **5x60**. Ei nod yw cael disgyblion ysgol uwchradd yng Nghymru i gymryd rhan mewn chwaraeon allgyrsiol a gweithgarwch corfforol yn rheolaidd.

Corff dyfarnu yw BTEC sy'n darparu cymwysterau yn gysylltiedig â gwaith sy'n addas ar gyfer ystod eang o fyfyrwyr, wedi'u cynllunio i ddarparu ar gyfer anghenion cyflogwyr a galluogi dilyniant i brifysgol. Caiff y cymwysterau hyn eu hadnabod yn gyffredin fel rhai 'BTEC'. Maent yn darparu dull dysgu ymarferol a galwedigaethol heb aberthu'r theori pwnc hanfodol. Gellir dilyn cyrsiau BTEC ochr yn ochr â chysiau TGAU a Safon Uwch, neu yn eu lle, mewn ysgolion a cholegau. Er enghraifft, mae Tystysgrif a Diploma Rhagarweiniol Lefel 1 mewn Chwaraeon a Hamdden yn rhoi cyflwyniad sylfaenol i weithio yn y sector ac mae'n cynnig cyfleoedd ar gyfer astudio ymhellach, fel Cymhwyster Cyntaf BTEC mewn Chwaraeon.

Chwaraeon yn seiliedig ar yr ymarferion y mae bocswyr yn eu defnyddio i gadw'n heini yw **bocsio gydag ymarfer aerobeg (Boxercise)** ond nid yw'n cynnwys taro rhywun na chael eich taro. Gall dosbarth nodweddiadol gynnwys bocsio cysgodol, sgipio, taro padiau, cicio bagiau dyrnu, ymwithiadau, rhedeg yn ôl ac ymlaen ac ymarferion eistedd i fyny.

Rhaglen ffitrwydd dawnsio ag ysbrydoliaeth Ladin yw **swmba** sy'n cynnwys elfennau aerobeg a dawns.

Esboniad o'r geiriau a'r ymadroddion a ddefnyddir i ddisgrifio ein harfarniadau

Y geiriau a'r ymadroddion a ddefnyddir yn y golofn ar yr ochr chwith isod yw'r rhai y byddwn yn eu defnyddio i ddisgrifio ein harfarniadau. Yr ymadroddion yn y golofn ar yr ochr dde yw'r esboniadau mwy manwl gywir.

bron pob un	gydag ychydig iawn o eithriadau
y rhan fwyaf	90% neu fwy
llawer	70% neu fwy
mwyafrif	dros 60%
hanner/tua hanner	yn agos at 50%
lleiafrif	islaw 40%
ychydig	islaw 20%
ychydig iawn	llai na 10%

Awdur yr adroddiad cylch gwaith a thîm yr arolwg

John F Thomas AEM	Awdur yr adroddiad cylch gwaith
Stephen Davies AEM	Aelod o'r tîm
Angharad Reed AEM	Aelod o'r tîm
Paula Thomas AY	Aelod o'r tîm