

# Adran 1: Blaenoriaethau a darpariaeth



Adroddiad Blynyddol 2011-2012



---

# Cynnwys

---

Llythrennedd a rhifedd yn yr ysgolion	1	Y Cyfnod Sylfaen	20
Llythrennedd	2	Darpariaeth	21
Canolbwyntio ar ysgrifennu	3	Asesu	21
Data profion darllen	4	Defnyddio byrddau arddangos	22
Rhifedd	5	Defnyddio labeli gludiog	22
Hyfforddiant ar gyfer llythrennedd a rhifedd	6	Defnyddio wal ddysgu	22
		Defnyddio ysgolion medrau	22
Llythrennedd a rhifedd yn y darparwyr ôl-16	7	Safonau	23
Asesiadau cychwynnol o lefelau llythrennedd a rhifedd mewn sefydliadau addysg bellach	8	Arweinyddiaeth a rheolaeth	24
Llythrennedd a rhifedd mewn hyfforddiant cychwynnol i athrawon	9	Pontio o'r Cyfnod Sylfaen i gyfnod allweddol 2	25
Tlodi ac anfantais yn yr ysgolion	10	Bagloriaeth Cymru	26
Tlodi a chyrrhaeddiad	11		
Tlodi a phresenoldeb	12	Darpariaeth ar gyfer dysgwyr 14 i 19 mlwydd oed	30
Tlodi ac addysg heblaw addysg yn yr ysgol	13	Darpariaeth 14-16	31
Torri cylch tlodi ac anfantais	16	Y chweched dosbarth	32
Beth mae ysgolion effeithiol sydd mewn amgylchiadau heriol yn ei wneud?	17	Colegau addysg bellach	32
Datblygiad staff	18	Dysgu yn y gwaith	33
Targedu anfantais	18	Data ar ddeilliannau	34
Ysgolion bro	19		

Rwy'n canolbwyntio yn yr adrannau sy'n dilyn ar y tair blaenoriaeth genedlaethol, sef llythrennedd, rhifedd a thlodi ac anfantais. Rwy'n enwi rhywfaint o'r dystiolaeth sy'n ymwneud â'r blaenoriaethau yma o'r arolygiadau a'r arolygon perthnasol y mae AEM wedi'u cynnal yn ystod 2011-2012.

Mae'r adran yma hefyd yn canolbwyntio'n benodol ar y Cyfnod Sylfaen, Bagloriaeth Cymru a'r ddarpariaeth 14-19.

**Mae'r adran wedi'i rhannu yn ôl y penawdau yma:**

- Llythrennedd a rhifedd yn yr ysgolion
- Llythrennedd a rhifedd yn y darparwyr ôl-16
- Tlodi ac anfantais yn yr ysgolion
- Y Cyfnod Sylfaen
- Bagloriaeth Cymru
- Darpariaeth ar gyfer dysgwyr 14 i 19 mlwydd oed

# Llythrennedd a rhifedd yn yr ysgolion

## Llythrennedd

Mae dros hanner o holl adroddiadau arolygu'r arolygwyr ar yr ysgolion cynradd ac uwchradd yn gwneud argymhellion ynglŷn â datblygu medrau llythrennedd y disgyblion. Mae hyn yn cynnwys adroddiadau ar rai ysgolion yr oedd eu perfformiad yn 'dda' ar y cyfan. Mae dros draean o argymhellion yr adroddiadau sy'n barnu bod perfformiad presennol ysgolion yn 'ddigonol' neu'n 'anfoddfaol', yn dweud bod rhaid i'r staff gryfhau'r ddarpariaeth mewn llythrennedd i'r disgyblion o bob gallu, a bod rhaid gwella'u cynnydd. Mae hyn yn arbennig o wir ym maes gwella ansawdd ysgrifennu'r disgyblion.

## Canolbwyntio ar ysgrifennu

Yn yr achosion lle mae'r ddarpariaeth ar gyfer gwella medrau ysgrifennu'n fwyaf effeithiol, mae'r ysgolion yn:

- gosod dewis da o wahanol dasgau ysgrifennu estynedig sy'n rhoi sylw i ddi-ddordebau'r disgyblion a'r angen i herio grwpiau o'r disgyblion;
- rhoi sylw manwl i'r gwaith o farcio gwallau sillafu ac atalnodi, gan ddefnyddio meini prawf sydd wedi'u cytuno mewn strategaeth llythrennedd mae'r ysgol gyfan yn ei defnyddio;
- cynnig adborth manwl i'r disgyblion ar y ffyrdd o wella ansawdd eu gwaith ysgrifenedig, gan gynnwys rhoi cyngor clir ar wella agweddau ar lythrennedd; a
- dilyn yr adborth ysgrifenedig drwy osod tasgau byr pwrpasol i'r disgyblion fel cyfle i ymarfer yr agwedd benodol ar ysgrifennu y mae angen ei datblygu.

Er hynny, mae safonau ysgrifennu'n dal i beri pryder ym mhob un o'r sectorau ysgol. Yn y Cyfnod Sylfaen, er enghraifft, er bod mwyafrif o'r disgyblion yn cyflawni'n dda, mae lleiafrif ohonyn nhw'n gwneud gwallau sillafu ac atalnodi sylfaenol. Gwendid arall yw'r gallu i ffurfio llythrennau. Yn yr un ffordd, mae medrau ysgrifennu lleiafrif o ddisgyblion cyfnod allweddol 2 yn wan. Nid ydyn nhw'n trosglwyddo'r medrau gramadeg a sillafu maen nhw wedi'u dysgu yn eu sesiynau iaith i'w gwaith ysgrifennu yn eu pynciau eraill, heb gymorth yr athro. Mae'r disgyblion yma'n gwneud gwallau sillafu ac atalnodi a fydd hefyd yn ymddangos yn eu gwaith yn y dyfodol. Nid ydyn nhw'n gallu trefnu eu gwaith ysgrifenedig heb help, ac nid ydyn nhw'n gallu ysgrifennu darnau hir i amryw o wahanol bwrpasau, fel disgrifio eu dull o wneud ymchwiliad ym maes gwyddoniaeth.

Mae gwaith ysgrifennu llawer o ddisgyblion y 45% o'r ysgolion uwchradd lle'r oedd y safonau'n dda neu'n rhagorol, yn gywir. Dim ond ychydig o'r disgyblion sy'n gwneud llawer o wallau sillafu ac atalnodi. Nid yw ychydig o'r disgyblion mwy galluog yn yr ysgolion da'n gwneud gymaint o gynnydd ag y dylen nhw, yn enwedig wrth ddatblygu eu medrau darllen ac ysgrifennu ar lefel uwch. Nid yw lleiafrif sylweddol o ddisgyblion y 40% o'r ysgolion uwchradd lle'r oedd y safonau'n ddigonol yn unig, yn darllen nac yn ysgrifennu'n ddigon da. Mae'r un peth yn wir yn yr 14% o'r ysgolion uwchradd lle'r oedd y safonau'n anfoddfaol. Mae gwaith ysgrifennu'r disgyblion yn aml yn rhy fyr, nid yw'n defnyddio digon o ddewis o arddulliau a phwrpasau, ac mae gormod o wallau sillafu, atalnodi a gramadeg yn eu gwaith.

Nid yw'r disgyblion yn cael digon o gyfleoedd yn y pynciau heblaw am Saesneg neu Gymraeg fel iaith gyntaf i ysgrifennu darnau hir i nifer o wahanol bwrpasau. Nid ydyn nhw chwaith yn cael digon o gyfleoedd i elwa ar ddull o farcio sy'n eu helpu i gywiro'u gwaith. Nid yw athrawon tua chwarter o'r ysgolion cynradd ac uwchradd yn addasu eu gwaith yn ddigon da i helpu'r disgyblion i godi lefel eu medrau ysgrifennu a darllen. Mae hyn yn arbennig o wir yn y gwaith o gynllunio ar gyfer y disgyblion mwy galluog. Nid oes digon o gyfleoedd i'r disgyblion ymarfer a gwella'u medrau llythrennedd a rhifedd i'r lefel sy'n briodol i amryw o'r meysydd pwnc.

Mae gormod o ddefnydd o daflenni gwaith yn rhai o'r ysgolion cynradd ac uwchradd yn atal y disgyblion rhag ysgrifennu eu hymatebion eu hunain. Yn yr achosion yma, nid yw hyd yn oed y disgyblion mwy galluog yn ysgrifennu darnau hir. Nid ydyn nhw chwaith yn defnyddio amryw o wahanol ddulliau o ysgrifennu, nac yn ysgrifennu i wahanol bwrpasau. Ar ben hynny, nid yw'r disgyblion y mae eu gallu ar lefel ganolig yn datblygu ac yn cymhwyso'u medrau mor gyflym ag y dylen nhw. Maen nhw'n dibynnu gormod ar atebion sy'n dilyn patrwm parod, ac mae hynny'n cyfyngu ar y cyfle i wella'u medrau ysgrifennu eu hunain.

Ychydig yn unig o'r ysgolion uwchradd sydd wedi sefydlu cysylltiadau sefydlog da â'u hysgolion cynradd er mwyn cynllunio cwricwlwm sy'n datblygu medrau'r disgyblion sy'n trosglwyddo o gyfnod allweddol 2 i gyfnod allweddol 3, yn briodol. Mae'r ysgolion yma hefyd yn trefnu diwrnodau hyfforddi ar y cyd fel cyfle i'r athrawon i ganolbwyntio gyda'i gilydd ar ddatblygu agweddau ar lythrennedd, fel strategaethau ysgrifennu neu fedrau darllen.

“

*“Ychydig yn unig o'r ysgolion uwchradd sydd wedi sefydlu cysylltiadau sefydlog da â'u hysgolion cynradd er mwyn cynllunio cwricwlwm sy'n datblygu medrau'r disgyblion sy'n trosglwyddo o gyfnod allweddol 2 i gyfnod allweddol 3, yn briodol.”*



## Data profion darllen

---

Roeddem yn sôn yn adroddiad blynyddol y llynedd am arolwg bach a wnaethom o ysgolion uwchradd i ddysgu sut mae'r ysgolion yn profi medrau darllen y disgyblion.

Aethom ati eleni i ofyn i'r awdurdodau lleol am y data ar yr asesiadau o fedrau darllen y disgyblion yn eu hysgolion yn ystod tymor yr haf 2012, cyn tymor yr haf 2013 pan fydd Llywodraeth Cymru'n cyflwyno prawf darllen cenedlaethol newydd.

Cawsom y data oddi wrth bob un o'r awdurdodau lleol. Roedd 15 o'r awdurdodau wedi cynnal profion o fedrau'r rhan fwyaf o'r grwpiau blwyddyn yn ystod haf 2012, a hynny o Flwyddyn 2 neu Flwyddyn 3 i Flwyddyn 8 neu Flwyddyn 9. Roedd saith o'r awdurdodau wedi dewis llai o grwpiau i wneud y prawf. Roedd y rhain wedi canolbwyntio'n bennaf ar y disgyblion oedd ar ddechrau neu ar ddiwedd cyfnodau allweddol, ym Mlwyddyn 2 neu Flwyddyn 3, Blwyddyn 6 a Blwyddyn 7.

Nid yw'r wybodaeth sy'n deillio o'r profion yn rhoi darlun cenedlaethol clir i ni gan nad yw'n bosibl cymharu'r setiau o ddata.

Mae gwahanol awdurdodau lleol wedi defnyddio gwahanol brofion darllen, ac wedi cynnal y profion yn ystod gwahanol gamau. Mae'n anodd, felly, dod i gasgliadau cyffredinol heblaw am ddweud y byddai wedi bod yn ddefnyddiol pe bai'r holl awdurdodau wedi gallu defnyddio'r un profion. Ond mae rhai pethau'n gyffredin i bob un o'r profion, fel yr adeg y cafodd y profion eu gwneud. Roedd disgyblion Blwyddyn 6 y mwyafrif o'r awdurdodau wedi gwneud y profion darllen yn ystod tymor yr haf 2012.

Mae'r wybodaeth a gawsom am y perfformiad wrth ddarllen yn awgrymu bod lefel sgorau darllen y disgyblion yn amrywio llawer gormod ym mhob un o'r awdurdodau lleol. Bydd y disgyblion sydd wedi cael sgorau darllen o dan 85 yn y profion safonedig yn cael trafferth dilyn y cwricwlwm heb gymorth. Mae'r ganran o ddisgyblion Blwyddyn 6 sydd wedi cael sgorau o dan 85 yn y profion safonedig yn amrywio o 6% yn ardal un awdurdod i 28% mewn awdurdod arall. Mae natur safonedig y profion yn golygu bod disgwyl i 16% ar gyfartaledd o'r disgyblion gael sgôr o dan 85.

Rhoddodd tua hanner o'r awdurdodau lleol wybodaeth i ni oedd wedi'i seilio ar brofion darllen mewn Saesneg. Roedd y wybodaeth honno wedi'i rhannu yn ôl rhyw ac yn ôl hawl i gael prydau ysgol am ddim. Mae'r bwlch rhwng lefelau perfformio cymharol y bechgyn a'r merched y mae eu gallu darllen yn dda neu'n well yn amrywio o'r naill awdurdod i'r llall. Mae hynny'n arwydd o'r gwahaniaeth ym mherfformiad bechgyn a merched yn yr asesiadau mewn Saesneg yng nghyfnod allweddol 2 ym mhob un o'r awdurdodau lleol. Yn y tri awdurdod lleol a roddodd wybodaeth i ni am brofion darllen mewn Cymraeg fel iaith gyntaf, mae llawer mwy o amrywio i'w weld rhwng lefel perfformio cymharol y merched a'r bechgyn, nag sydd i'w weld mewn Saesneg. Mae hyn unwaith eto'n arwydd o'r gwahaniaeth rhwng bechgyn a merched sydd i'w weld ym maes Cymraeg yng nghyfnod allweddol 2.

Mae'r bwlch yn lefel perfformio'r disgyblion sydd â hawl i gael prydau ysgol am ddim a'r disgyblion hynny sydd heb yr hawl, yn llawer mwy yn y profion darllen. Mae mwy o amrywio hefyd o'r naill awdurdod i'r llall.

Mae'r gwahanol awdurdodau lleol yn trosglwyddo'r sgorau darllen i'r ysgolion uwchradd mewn nifer o wahanol ffyrdd. Mae sawl un o'r awdurdodau'n trosglwyddo'r wybodaeth drwy eu systemau gwybodaeth reoli electronig yn ystod tymor yr haf. Yn rhai o'r awdurdodau, mae'r clystyrau o ysgolion cynradd ac uwchradd yn gwneud eu trefniadau eu hunain i drosglwyddo'r wybodaeth. Mae dulliau'r ysgolion uwchradd o ddefnyddio'r wybodaeth i helpu'r disgyblion yn amrywio hefyd, ac mae'r mwyafrif o'r ysgolion yn gwneud eu profion ategol eu hunain.

Nid yw'n bosibl crynhoi'r wybodaeth am ganlyniadau profion darllen presennol yr ysgolion a gawsom oddi wrth yr awdurdodau lleol i greu un set drefnus o ddata ar alluoedd darllen y disgyblion ar hyd a lled Cymru. O haf 2013 ymlaen, bydd Llywodraeth Cymru'n cyflwyno profion cenedlaethol mewn darllen a rhifedd i bob grŵp blwyddyn, o Flwyddyn 2 i Flwyddyn 9. Bydd gwneud hyn yn hwyluso'r dasg o lunio adroddiadau ar y sefyllfa ar hyd a lled y wlad. A dylai'r ysgolion fod yn gallu cymharu eu canlyniadau darllen a rhifedd â chanlyniadau ysgolion tebyg eraill.

## Rhifedd

Mae datblygu medrau rhifedd yn golygu rhoi profiad i'r disgyblion o ddefnyddio mathemateg y tu allan i'r gwersi mathemateg. Mae'n ddyddiau cymharol gynnar yn y gwaith o gynllunio ar gyfer rhifedd ym mhob un o'r meysydd pwnc yn yr ysgolion. Dim ond ychydig iawn o'r ysgolion sydd wedi rhoi strategaeth drefnus ar waith i godi o gam i gam lefel yr her ym maes rhifedd drwy gydol pob un o'r cynnodau allweddol. Byddai strategaeth o'r fath yn golygu hefyd fod athrawon pob un o'r pynciau'n defnyddio'r un technegau i addysgu rhifedd.

Mae'r adroddiadau arolygu ar tua chwarter o'r ysgolion cynradd yn argymhell codi safonau mathemateg neu rifedd. Nid yw disgyblion yn yr ysgolion yma'n ddigon hyderus yn eu medrau rhif sylfaenol, fel rhannu a gweithio gyda ffracsiynau. Maen nhw hefyd yn amharod i gymhwyso'u medrau i ddatrys problemau naill ai ym maes mathemateg neu yng nghyd-destun pynciau eraill fel gwyddoniaeth a thechnoleg.

Yn yr ychydig iawn o ysgolion cynradd hynny y mae eu darpariaeth ym maes rhifedd yn rhagorol, mae'r ysgol wedi cynllunio cyfleoedd sy'n dda ac yn llawn dychymyg i'r disgyblion gymhwyso a gwella'u medrau

ym mhob un o feysydd y cwricwlwm. Mae athrawon yr ysgolion yma'n addysgu medrau rhifedd yn systematig. Mae'r disgyblion yn cael digon o gyfle i gymhwyso'u medrau yn y pynciau eraill, a hynny mewn cyd-destunau ystyrlon ac ar lefel briodol o her. Ond mae'n ddyddiau cynnar yn y gwaith o gynllunio rhifedd yn tua chwarter o'r ysgolion cynradd, ac nid yw wedi codi'r safonau. Nid yw'r tasgau yn yr ysgolion yma'n cael eu cynllunio'n ddigon da i ddiwallu anghenion pob disgybl.

Yn yr ychydig iawn o ysgolion uwchradd hynny sy'n rhoi blaenoriaeth bendant i rifedd yng nghynlluniau datblygu'r ysgol, mae athrawon yr ysgol gyfan yn defnyddio dull cydlynol a chyson o addysgu rhifedd. Mae'r athrawon yn creu cyfleoedd diddorol a pherthnasol i'r disgyblion i ddefnyddio a gwella'u medrau. Mae cyfle i ddisgyblion yn eu gwersi hanes ddadansoddi a chymharu data ar nifer y bobl a gafodd eu clwyfo mewn gwahanol ryfeloedd, ac mae cyfle yn eu gwersi daearyddiaeth i ddisgyblion gymhwyso dulliau trigonometreg i amcangyfrif uchder gwahanol goed.

Ond mae gwaith cynllunio ar gyfer dilyniant tua hanner o'r ysgolion uwchradd yn wan. Er bod y mwyafrif o'r adrannau mathemateg yn

cynnig dewis da o brofiadau i'r disgyblion i ddatblygu eu medrau rhifedd, nid yw'r disgyblion yn defnyddio digon o wahanol dechnegau rhifedd yn eu pynciau eraill. Ar y cyfan, mae'r gwaith yn golygu gwneud gwaith graff syml. Canlyniad hyn yw nad yw'r athrawon yn cynllunio digon o gyfleoedd i'r disgyblion ymarfer a gwella'r technegau maen nhw'n eu dysgu yn y gwersi mathemateg.

Mae llawer o'r ysgolion uwchradd yn defnyddio cymhwyster 'Cymhwyso Rhif' Sgiliau Hanfodol Cymru i olrhain cynnydd y disgyblion mewn rhifedd. Ond nid yw ennill y cymwysterau yma'n golygu'n anorfod fod y disgyblion yn cymhwyso'u medrau rhifedd yn gyson ym mhob rhan o'r cwricwlwm. Mae diffyg cydbwysedd i'w weld yn llawer o'r ysgolion o ran yr amser mae'r athrawon yn ei dreulio ar waith papur sy'n gysylltiedig â chymwysterau Sgiliau Hanfodol Cymru, a'u hamser yn gwella medrau'r dysgwyr a'u trosglwyddo i hybu'r dysgu yn y rhannau eraill o'r cwricwlwm.

Yn yr achosion lle mae myfyrwyr y chweched dosbarth yn astudio'r cymwysterau yma fel rhan o Ddiploma Uwch Bagloriaeth Cymru, nid yw lefel astudio'r cymhwyster bob amser yn briodol i'r dysgwyr unigol. Mae'r mwyafrif

o'r myfyrwyr yn astudio cymwysterau 'Cymhwyso Rhif' ar lefel 2, a phrin iawn yw'r rhai sy'n ennill y cymhwyster ar lefel 3. Mae hyn yn golygu nad yw'r myfyrwyr yn cael y cyfle i gymhwyso'u medrau rhifedd ar lefel sy'n ddigon uchel. Yn groes i hynny, mae llawer mwy o fyfyrwyr yn ennill y cymhwyster cyfatebol mewn Cyfathrebu, ar lefel 3.

I godi'r safonau mewn rhifedd dylai pob ysgol:

- roi systemau ar waith yn yr ysgol drwyddi draw i ddatblygu rhifedd y disgyblion o gam i gam ym mhob un o feysydd y cwricwlwm;
- cynllunio cyfleoedd cyson i'r disgyblion gymhwyso'u medrau mewn amryw o wahanol wersi a chyd-destunau;
- codi hyder a gwella medrau pob athro'n ddigon da i ddatblygu medrau rhifedd drwy gyfrwng eu pynciau; a
- gofalu bod athrawon pob pwnc yn defnyddio dull cyson o asesu ac olrhain cynnydd y disgyblion mewn rhifedd.

## Hyfforddiant ar gyfer llythrennedd a rhifedd

---

Mae ein harolygon o lythrennedd yng nghyfnod allweddol 3 ac o'r Fframwaith Sgiliau yn dangos bod angen am hyfforddiant ysgol gyfan i gydlynu'r cynllunio ar gyfer datblygu medrau. Er bod y rhan fwyaf o ysgolion uwchradd yn rhoi blaenoriaeth i lythrennedd yn eu cynlluniau gwella, ychydig ohonyn nhw sydd â gweithgorau wedi'u sefydlu'n dda i gynllunio cyfleoedd mewn cynlluniau gwaith a fydd yn ei gwneud yn ofynnol i ddisgyblion gryfhau medrau llythrennedd. Ychydig o awdurdodau lleol sydd wedi gweithredu i helpu ysgolion i hyrwyddo arfer dda wrth ddatblygu medrau rhifedd a llythrennedd.

Mae trefniadau da gan y rhan fwyaf o ysgolion cynradd ar gyfer datblygiad proffesiynol staff, yn enwedig o ran gwella medrau llythrennedd y disgyblion. Ond yn rhyw un o bob tair ysgol, nid yw uwchreolwyr yn mynd ati'n rheolaidd i fonitro effaith hyfforddiant. Nid yw rheolwyr yn mynd i'r afael ag anghysonderau mewn arfer rhwng dosbarthiadau yn yr un ysgol, mae'r disgyblion yn gwneud cynnydd anghyson, ac yn rhyw chwarter o'r ysgolion, nid yw safonau'r disgyblion ddim gwell na digonol.

Rhaglenni ymyrryd ar gyfer cyflawnwyr isel fu testun llawer o'r hyfforddiant llythrennedd yn yr ysgolion uwchradd dros y blynyddoedd diwethaf yn hytrach na hyfforddiant a datblygiad ysgol gyfan i'r rhan fwyaf o'r staff addasu'u harfer i gynnwys strategaethau llythrennedd i bob disgybl. Yn mwyafrif o'r ysgolion uwchradd, mae gormod o amrywio o ran galluoedd yr athrawon i gefnogi a datblygu darllen ac ysgrifennu yn eu pynciau. Y rheswm am hyn yn aml yw bod yr athrawon mewn pynciau heblaw am Saesneg ddim yn gwybod digon am y math o strategaethau llythrennedd y gallen nhw eu rhoi ar waith yn ddefnyddiol.

Nid yw hyfforddiant athrawon i ddatblygu rhifedd y disgyblion wedi'i ddatblygu gystal naill ai yn yr ysgolion cynradd neu'r ysgolion uwchradd. Mae'n ddyddiau cynnar ar y rhan fwyaf o ysgolion o ran eu dull o ddatblygu medrau llythrennedd ar draws y cwricwlwm. Ychydig iawn o adrannau, er enghraifft, sy'n gweithio gyda'i gilydd i sefydlu sut fyddan nhw'n addysgu sut i ddefnyddio taenlenni yn nhechnoleg gwybodaeth a chyfathrebu a gwyddoniaeth, neu waith graff yn mathemateg, hanes a daearyddiaeth.

Nid ydyn nhw'n cynllunio cwricwlwm sy'n datblygu medrau generig yn gynyddol ar draws pob pwnc. Felly dim ond mewn ychydig iawn o ysgolion y mae disgyblion yn elwa o effaith adrannau unigol yn gweithio gyda'i gilydd yn bwrpasol i gyflawni'r un nodau.



# Llythrennedd a rhifedd yn y darparwyr ôl-16

Mae mwyafrif o ddysgwyr yn y sefydliadau addysg bellach yn cael cyfleoedd priodol i ddatblygu'u llythrennedd. Mae medrau gan y rhan fwyaf ohonyn nhw mewn dealltwriaeth lythrennol ar y lefel sydd ei hangen arnyn nhw ar gyfer eu prif gwrs. Maen nhw'n gallu dod o hyd i wybodaeth mewn amrywiaeth o destunau a defnyddio medrau fel aroleuo'n dda. Ond nid yw llawer ohonyn nhw'n datblygu eu medrau'n ddigon da o ran llunio casgliadau ac ymresymu. Nid ydyn nhw'n gallu dadansoddi testunau'n annibynnol. Mae'r rhan fwyaf yn gallu ysgrifennu mewn amrywiaeth o arddulliau, ar lefel sy'n addas ar gyfer eu cwrs astudio. Mae lleiafrif ohonyn nhw'n datblygu eu sillafu yng nghyd-destun eu prif bwnc. Ond nid oes digon o ddysgwyr yn datblygu medrau effeithlon yn ysgrifennu précis, yn crynhoi testun ac yn ysgrifennu adroddiadau.

Mae ychydig o sefydliadau addysg bellach yn gadael i'r dysgwyr ddilyn cymwysterau llythrennedd a rhifedd ar lefel y maen nhw eisoes wedi'i chyrraedd pan fyddan nhw'n dod i mewn. Mae hyn yn golygu bod rhai dysgwyr yn cymryd cymwysterau Sgiliau Hanfodol Cymru ar lefel nad yw'n ei herio nhw a lefel nad yw'n adeiladu ar eu medrau llythrennedd a rhifedd presennol.

Mae llawer o ddysgwyr mewn dysgu yn y gwaith yn dechrau ar eu rhaglenni galwedigaethol gyda medrau llythrennedd a rhifedd isel iawn. Nid ydyn nhw bob amser yn cael digon o gymorth i ddatblygu'u medrau llythrennedd a rhifedd i lefel a fyddai'n eu helpu nhw i lwyddo yn y gweithle. Yn rhy aml mae sefydliadau hyfforddi a darparwyr dysgu yn y gwaith yn methu rhoi sylw i lythrennedd a rhifedd. Nid yw lleiafrif o'r darparwyr yma'n gweld mai eu gwaith nhw yw datblygu medrau llythrennedd a rhifedd y dysgwyr. Nid ydyn nhw'n mynd ati'n rheolaidd i asesu medrau'r dysgwyr ar ddechrau cwrs, ac nid ydyn nhw'n cynllunio'n ddigon da i wella medrau eu dysgwyr. Mae'r rhan fwyaf o ddysgwyr ar raglenni prentisiaeth yn cyflawni'u medrau Sgiliau Hanfodol Cymru,

ond mae llawer o ddysgwyr yn methu gwella'r medrau llythrennedd a rhifedd sydd eu hangen arnyn nhw ar gyfer y crefftau, y proffesiynau a'r gyrfaedd maen nhw wedi'u dewis. Serch hynny, mae ychydig o ddysgwyr yn gwneud cynnydd da o ran datblygu amrywiaeth eang o fedrau yn darllen, ysgrifennu, llefaredd a rhifedd fel rhan o'u rhaglenni.

Mae'r rhan fwyaf o ddarparwyr, mewn sefydliadau addysg bellach a darpariaeth dysgu yn y gwaith yn rhoi blaenoriaeth uwch i lythrennedd yn hytrach na rhifedd. Mae'r rhan fwyaf o ddarparwyr yn y sector ôl-16 yn addysgu rhifedd fel pwnc ar ei ben ei hun. Mae gormod o ddarparwyr nad ydyn nhw'n addysgu rhifedd mewn cyd-destunau ymarferol. Maen nhw'n cynllunio'r addysgu i fodloni meini prawf cymwysterau Sgiliau Hanfodol Cymru heb roi digon o ystyriaeth i'r medrau rhifedd y bydd eu hangen ar y dysgwr i'w helpu i ddeall ei brif gwrs astudio. Mae hyn yn golygu nad yw dysgwyr bob amser yn cael dysgu'r medrau rhifedd penodol y mae eu hangen arnyn nhw ar gyfer eu hastudiaethau galwedigaethol.

Mae mwyafrif o'r dysgwyr yn y dosbarthiadau addysg sylfaenol i oedolion yn gwneud cynnydd o ran datblygu'u medrau llythrennedd a rhifedd. Maen nhw'n dysgu medrau newydd priodol ac maen nhw'n gallu rhoi enghreifftiau cadarnhaol o sut maen nhw'n mynd ati i drosglwyddo'r medrau hynny i leoliadau cymdeithasol, teulu a gwaith. Enghraifft o hyn yw defnyddio'u medrau llythrennedd i ddarparu cymorth gweinyddol i glwb pêl-droed lleol. Serch hynny, mae ychydig o ddarparwyr addysg sylfaenol i oedolion yn llwyddo i gyflawni canrannau uchel o lwyddiant yn ôl pob golwg, trwy adael i ddysgwyr gymryd cymwysterau ar lefelau sydd ymhell islaw eu gallu. Mae hyn yn golygu nad yw ychydig o ddysgwyr yn cael eu herio'n ddigon da. Nid ydyn nhw'n gwneud y cynnydd y dylen nhw fod yn ei wneud, ac maen nhw'n gadael y darpariaeth dysgu sylfaenol i oedolion gyda thystysgrif nad oes fawr o ddefnydd iddi. Er enghraifft, mae ychydig o ddysgwyr sydd eisoes wedi llwyddo i ennill TGAU Saesneg yn gadael y darpariaeth addysg sylfaenol i oedolion gyda chymhwyster llythrennedd ar lefel mynediad 2.

## Asesiadau cychwynnol o lefelau llythrennedd a rhifedd mewn sefydliadau addysg bellach

Y llynedd fe gynhalion ni arolwg o sefydliadau addysg bellach i ganfod pa wybodaeth maen nhw'n ei chasglu am fedrau llythrennedd a rhifedd y dysgwyr ar ddechrau'u cyrsiau. Fe wnaeth rhyw hanner y sefydliadau ymateb i'n cais am wybodaeth. Eleni, fe gynhalion ni rannau o'r arolwg eto, ac fe wnaeth pob sefydliad bron ymateb.

Fe ganfuon ni eto eleni fod bron pob dysgwr wedi cael asesiad cychwynnol o lythrennedd a rhifedd ar ddechrau'u cwrs. Mae sefydliadau addysg bellach yn defnyddio tri phrif offeryn asesu sy'n rhoi lefel medrau llythrennedd a rhifedd i ddysgwyr ar raddfa chwe phwynt. Mae pob un ohonyn nhw'n cynhyrchu canlyniadau tebygol o ran lefelau medrau.

Mae data eleni'n dangos gwelliant bach yn lefelau medrau dysgwyr pan fyddan nhw'n dod i mewn. Mae gan ryw un o bob tri dysgwr fedrau llythrennedd ar lefel 2, ac mae gan ddwy ran o dair fedrau llythrennedd ar lefel 1 neu is. Mae lefelau medrau rhifedd yn parhau'n is o lawer na'r lefelau mewn llythrennedd. Mae gan tua thri chwarter y dysgwyr fedrau rhifedd ar lefel 1 neu is.

Mae cyfanswm nifer y dysgwyr sydd â medrau llythrennedd a rhifedd ar lefel 1 neu is yn dal yn rhy uchel. Mae'r dysgwyr yma'n llai tebygol o fod â'r medrau sydd eu hangen arnyn nhw i gymhwyso llythrennedd a rhifedd yn annibynnol yn eu gwaith, yn eu dysgu neu yn eu bywydau bob dydd. Maen

nhw'n fwy tebygol o fod angen cymorth mewn tasgau fel llenwi ffurflenni cais am swyddi. Fe allai'r ffaith nad oes ganddyn nhw fedrau annibynnol eu hatal nhw rhag cael swyddi neu rhag llwyddo yn y crefftau, y proffesiynau neu'r gyrfaeodded maen nhw wedi'u dewis.

Mae sefydliadau addysg bellach yn parhau i gynnig dewis helaeth o raglenni cymorth. Yn y blynyddoedd blaenorol, mae nifer y dysgwyr sy'n cael cynnig cymorth y tu allan i'r dosbarth wedi bod yn uchel. Hefyd, mae cyfrannau uchel wedi bod o ddysgwyr sydd wedi tynnu allan o gael cymorth cyn diwedd y tymor cyntaf. Mae hyn wedi golygu nad yw pob dysgwr wedi cael y cymorth sydd ei angen arnyn nhw i wella'u medrau llythrennedd a rhifedd. Mae arolwg eleni'n dangos fod sefydliadau'n targedu'u cymorth yn fwy effeithlon at ddysgwyr y maen nhw wedi'u hadnabod fel dysgwyr â medrau llythrennedd a rhifedd ar lefel isel, neu ddysgwyr ag anableddau ac anawsterau dysgu. Mae lleiafrif o ddarparwyr yn cynnig cymorth sy'n fwy derbyniol i'r dysgwyr unigol weithiau, fel rhoi 'cyfeillion' cyfoed iddyn nhw weithio gyda nhw. Mae cymorth mewn grwpiau bach, yn y dosbarth gyda chynorthwydd addysgu, yn parhau'n ddewis poblogaidd arall gyda dysgwyr. Mae'r data y casglon ni'n dangos eleni fod mwy o'r rheini sydd wedi cael cynnig cymorth y tu allan i'r dosbarth gydag athrawon arbenigol yn manteisio ar y cynnig. Mae'r nifer sy'n aros mewn cymorth

y tu allan i'r dosbarth am fwy na thymor wedi gwella eleni i bron i ddwbl y nifer y llynedd. Mae hyn yn awgrymu fod y dysgwyr sy'n cael eu hadnabod i gael y cymorth hwn yn fwy addas i'r math yma o ddarpariaeth. Mae ganddyn nhw fwy o gymhelliant, maen nhw'n teimlo bod y cymorth yn fuddiol.

Serch hynny, nid yw sefydliadau addysg bellach yn mynd ati i fesur effaith eu rhaglenni cymorth ar safonau llythrennedd a rhifedd y dysgwyr. Nid ydyn nhw'n arfarnu pa mor effeithiol yw'r mentrau cymorth amrywiol maen nhw'n eu cynnig.

## Llythrennedd a rhifedd mewn hyfforddiant cychwynnol i athrawon

---

Yn ein harolygiad o hyfforddiant cychwynnol i athrawon eleni, fe ganfuon ni fod ychydig o hyfforddeion yn darparu modelau iaith da iawn i'r disgyblion maen nhw'n eu haddysgu. Maen nhw'n defnyddio termau cywir iawn yn eu haddysgu, ac yn ehangu geirfa'r disgyblion. Ond nid oes medrau llythrennedd digon sicr gan leiafrif o'r hyfforddeion. Maen nhw'n gwneud camgymeriadau atalnodi a sillafu yn eu gwaith ysgrifenedig ac yn yr ystafell ddosbarth. Nid yw ychydig iawn ohonyn nhw'n modelu iaith lafar yn gywir chwaith.

Mae hyfforddiant y sector cynradd yn talu sylw da i ddatblygu medrau llythrennedd a rhifedd yr hyfforddeion, a'r rhan bwysig maen nhw'n ei chwarae yn nysgu'r plant. Er hynny, mae'r sylw sy'n cael ei roi i lythrennedd, rhifedd a thechnoleg gwybodaeth a chyfathrebu yn hyfforddiant y sector uwchradd yn amrywio gormod rhwng pynciau. Mae darpariaeth arbennig o dda i wella llythrennedd yr hyfforddeion ar raglen y sector cynradd i ôl-raddedigion, ac mae hyn yn cael effaith gadarnhaol ar fedrau'r hyfforddeion. Ond nid yw'r dulliau yma wedi'u datblygu gystal ar draws rhaglenni eraill.

---

# Tlodi ac anfantais yn yr ysgolion

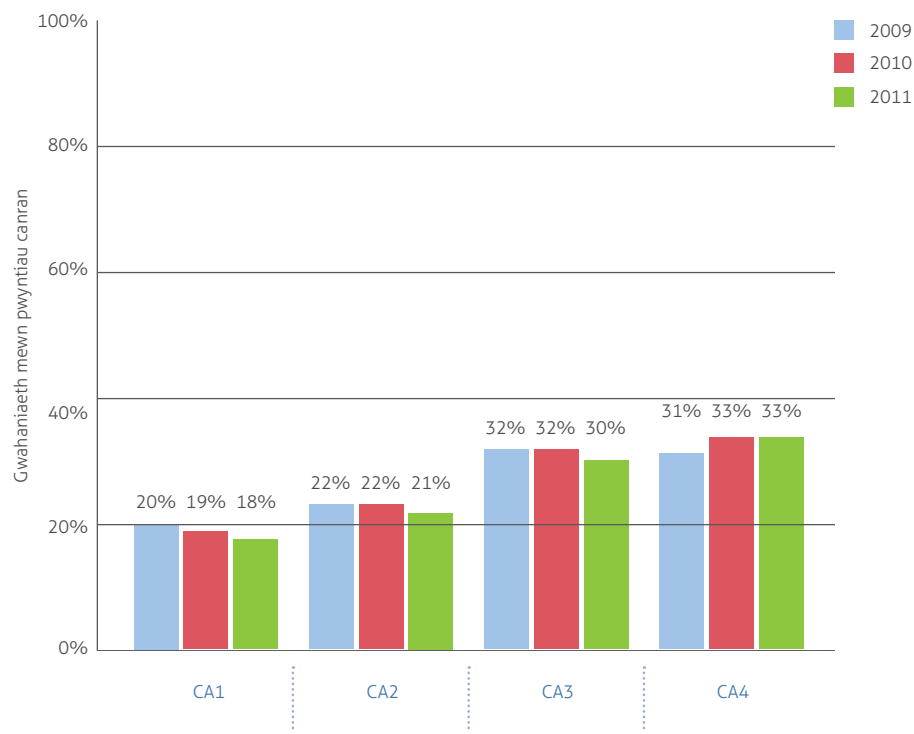
---

Tlodi yw sail llawer o'r heriau mwyaf difrifol sy'n wynebu ein cymdeithas heddiw. Mae plant a phobl ifanc sy'n cael eu dal mewn tlodi yn agored i niwed mewn llawer o ffyrdd. Mae mwy o berygl y byddan nhw'n gwneud yn wael yn yr ysgol. Maen nhw'n fwy tebygol o fod yn absennol, ymddwyn yn wael, cael eu gwahardd a chael eu haddysgu yn rhywle heblaw am mewn ysgol. Efallai na fyddan nhw'n cael cyfle i gael yr un adnoddau, fel cyfrifiadur neu fan tawel i weithio, sydd ar gael i'w cyfoedion. Efallai na fydd eu rhieni'n gallu'u helpu gyda'u gwaith ysgol am fod canfyddiad a phrofiad y rhieni eu hunain o'r ysgol yn negyddol. Fel oedolion, maen nhw'n fwy tebygol o fod ar gyflog isel, o fod yn ddi-waith, neu o ddiodef iechyd salach. Os nad yw ysgolion yn mynd i'r afael â hyn yn ddigon cynnar ac yn bendant, gall ymddieithrio o ddysgu fynd yn broses gylchol: gall tangyflawniad arwain at bresenoldeb gwael, anawsterau ymddygiad neu waharddiad, ac mae hynny yn ei dro yn arwain at gyrhaeddiad gwael ac ymddieithrio pellach. Nid yw effaith tlodi'n anochel, serch hynny, ac mae'r adran hon yn disgrifio sut mae'r ysgolion mwyaf effeithiol wedi torri'r cylch anfantais yma.

## Tlodi a chyrhaeddiad

Mae tystiolaeth glir o'r cysylltiad ystadegol rhwng tlodi a chyrhaeddiad addysgol isel. Yn gyffredinol, mae disgyblion o deuluoedd tlotach yn fwy tebygol o gyrraedd lefelau is na disgyblion eraill. Ym mhob cyfnod allweddol yng Nghymru, mae'r disgyblion sy'n cael hawlio prydau ysgol am ddim<sup>1</sup> yn perfformio'n llawer gwaeth na'r rhai heb yr hawl i gael prydau ysgol am ddim yn erbyn amrywiaeth o ddangosyddion perfformiad. Mae'r bwlch rhwng perfformiad plant o gefndiroedd mwy cyfoethog a thlotach yn mynd yn fwy yn ystod eu cyfnod yn yr ysgol. Mae perfformiad y grwpiau o ddisgyblion sy'n hawlio prydau ysgol am ddim (PYDd) a'r disgyblion heb hawl i gael prydau ysgol am ddim yn gwella bob blwyddyn, ond mae'r bwlch yn dal yn rhy fawr. Mae'r bwlch yn mynd yn fwy eto yn yr ysgolion uwchradd, fel mae Ffigur 1.1 yn dangos.

Ffigur 1.1: Bwlch yng nghanrannau disgyblion PYDd a'r disgyblion nad ydyn nhw'n hawlio PYDd sy'n cyflawni'r dangosydd pwnc craidd ym mhob cyfnod rhwng 2009 a 2011



<sup>1</sup> Mae prydau ysgol am ddim yn cael eu darparu i ddisgyblion mewn teuluoedd sydd ar incwm isel, ac mae'r lefelau'n rhoi mesur o dlodi sy'n cael ei ddefnyddio'n gyffredin.

## Tlodi a phresenoldeb

Mae'r tabl canlynol yn awgrymu bod perthynas rhwng cyfran y disgyblion sy'n hawlio prydau ysgol am ddim a chyfradd absenoliaeth. Mae'n dangos yn gyffredinol fod cyfraddau absenoliaeth uwch gan yr ysgolion sydd â chyfran uwch o ddisgyblion â hawl i gael prydau ysgol am ddim.

**Ffigur 1.2: Absenoliaeth gan ddisgyblion o oed ysgol gorfodol ym mhob ysgol uwchradd a gynhelir, yn ôl y gyfran sydd â hawl i gael prydau ysgol am ddim, 2011-2012<sup>2</sup>(a)**

Cyfran â hawl i gael prydau ysgol am ddim	Canran y sesiynau ysgol a gollwyd		
	Pob absenoldeb	Absenoldebau heb eu hawdurdodi	Nifer yr ysgolion
10% neu lai	6.3	0.6	50
15% neu lai, ond dros 10%	7.2	0.9	58
20% neu lai, ond dros 15%	8.0	1.1	34
30% neu lai, ond dros 20%	8.9	1.9	52
dros 30%	10.7	3.6	27
Pob ysgol a gynhelir	7.9	1.4	221

Ffynhonnell: Cofnod Presenoldeb Disgyblion a CYBLD, Llywodraeth Cymru  
(a) Mae'r data prydau ysgol am ddim wedi'i seilio ar gyfartaledd tair blynedd.

<sup>2</sup> SDR159/2012 – Absenoliaeth o Ysgolion Uwchradd, 2011/12, Llywodraeth Cymru <http://wales.gov.uk/topics/statistics/headlines/schools2012/120925/?skip=1&lang=cy>

## Tlodi ac addysg heblaw addysg yn yr ysgol

Mae cysylltiad hefyd rhwng tlodi ac anawsterau ymddygiad. Mae'r tabl isod yn dangos bod cyfran anghyfartal o ddisgyblion sy'n hawlio prydau ysgol am ddim yn cael eu haddysg heblaw yn yr ysgolion (bron i ddwy ran o dair, o gymharu ag un o bob pump pe baen nhw'n cael eu cynrychioli'n gyfartal).

Ffigur 1.3: Disgyblion sy'n cael eu prif addysg heblaw addysg yn yr ysgol, yn ôl hawl i gael prydau ysgol am ddim<sup>3</sup>

Hawl i brydau ysgol am ddim	2009/10 (a)		2010/11		2011/12	
	Nifer	Canran	Nifer	Canran	Nifer	Canran
Hawl i gael PYDd	646	65%	689	66%	711	69%
Heb hawl i gael PYDd	349	35%	354	34%	315	31%
<b>Cyfanswm</b>	<b>995</b>		<b>1,043</b>		<b>1,026</b>	

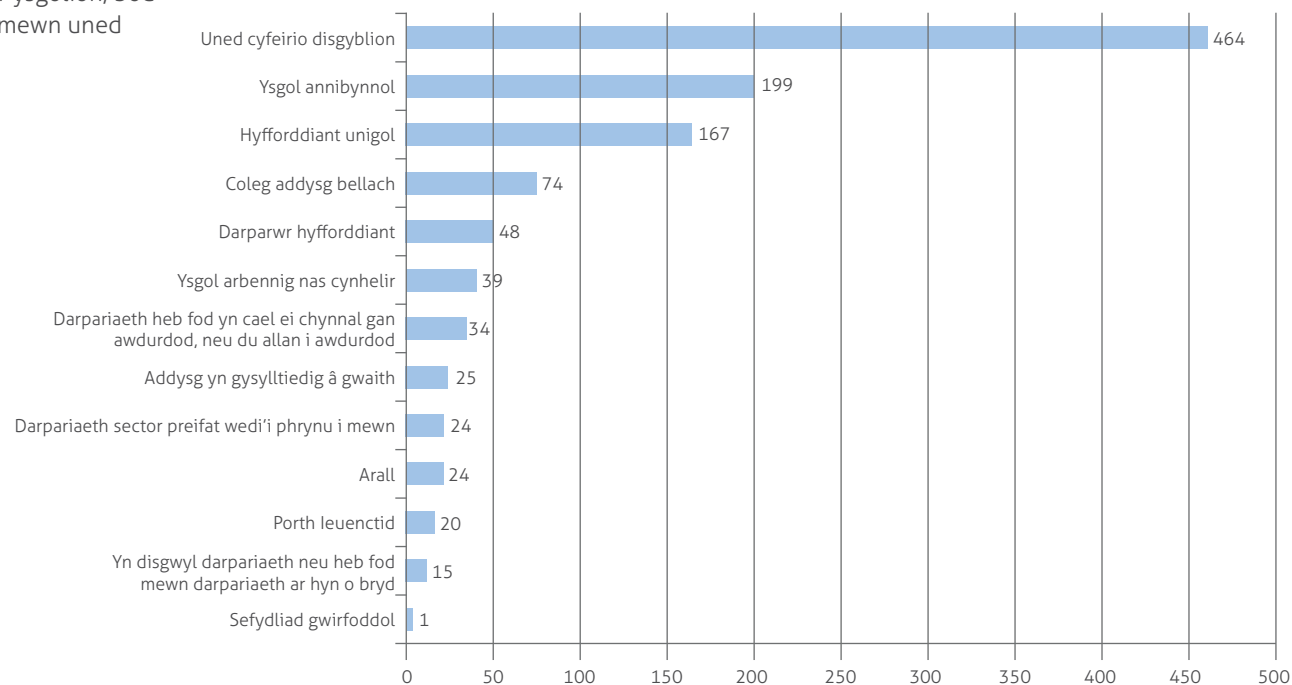
Ffynhonnell: Cyfrifiad Disgyblion Addysg Heblaw yn yr Ysgol, Llywodraeth Cymru

(a) Fe wnaeth dau awdurdod lleol fethu darparu data ar gyfer 2009-2010. Darparodd pob un o'r 22 awdurdod lleol ddata yn y blynyddoedd dilynol.

<sup>3</sup> SDR 140/2012 - Disgyblion sy'n Derbydd Addysg Heblaw yn yr Ysgol, 2011/12, Llywodraeth Cymru <http://wales.gov.uk/topics/statistics/headlines/schools2012/120829/?skip=1&lang=cy>

Mae llawer o resymau pam nad yw disgyblion yn cael eu haddysg yn yr ysgol. Mewn llawer o achosion, y rheswm am hyn yw eu bod nhw wedi cael eu gwahardd o ysgol, a hynny oherwydd eu hymddygiad yn aml. Mae Ffigur 1.4 yn dangos, pan fo disgyblion yn cael eu haddysgu heblaw yn yr ysgolion, bod y gyfran uchaf ohonyn nhw (bron i 40%) yn cael eu haddysgu mewn uned cyfeirio disgyblion.

**Ffigur 1.4: Cofrestriadau disgyblion y rhai sy'n cael eu haddysg heblaw yn yr ysgol, yn ôl darpariaeth addysgol, 2011-2012<sup>4</sup> (ffigureau Cymru gyfan)**



<sup>4</sup> SDR 140/2012 - Disgyblion sy'n Derbyn Addysg Heblaw yn yr Ysgol, 2011/12, Llywodraeth Cymru <http://wales.gov.uk/topics/statistics/headlines/schools2012/120829/?skip=1&lang=cy>



Dylai unedau cyfeirio disgyblion (UCDau) gael eu defnyddio fel canolfannau arhosiad byr sy'n darparu addysg i ddisgyblion sy'n agored i niwed a disgyblion heriol, gyda'r nod o'u hail-integreiddio yn ôl yn ysgolion y brif ffrwd. Ond mae llwyddiant UCDau o ran ailintegreiddio disgyblion neu o ran cynnig cwricwlwm eang yn amrywio'n annerbyniol, hyd yn oed rhwng safleoedd yr un UCD. Roedd disgyblion ar un safle UCD yr arolygon ni'n ddiweddar yn mynychu'n rhan-amser yn unig, ac nid oedden nhw'n ennill cymwysterau defnyddiol; ond ar safle arall yr un UCD, mae'r disgyblion yn cael rhaglen amser llawn ac yn cael cynnig cwricwlwm amrywiol, ac maen nhw'n ennill cymwysterau priodol.

Mewn llawer o UCDau, mae'r disgyblion yn gwella'u medrau darllen, sillafu a'u medrau cymdeithasol, ac yn ennill amrywiaeth o gymwysterau addas. Mae'r disgyblion yn dysgu i reoli'u hymddygiad, ac mae llawer ohonyn nhw, yn enwedig yng nghyfnod allweddol 3, yn mynd yn ôl i'w hysgol yn llwyddiannus. Mewn lleiafrif o'r UCDau, serch hynny, nid yw'r disgyblion yn datblygu'u medrau llythrennedd a rhifedd yn ddigon da. Nid ydyn nhw'n cyfrannu'n gyson at benderfyniadau am fywyd a gwaith yr UCDau, ac maen nhw'n aros yn yr UCD am gyfnodau hir.

Mae'r staff addysgu yn yr UCDau yn gwneud gwaith anodd gyda disgyblion y mae eu hymddygiad nhw'n gallu bod yn heriol. Mae llawer ohonyn nhw'n gwneud y gwaith hwnnw'n dda. Yn gyffredinol mae polisïau priodol gan yr UCDau ar waith i'w helpu nhw yn eu gwaith gyda disgyblion sy'n agored i niwed. Eleni, fe wnaethon ni ymweld â nifer o UCDau

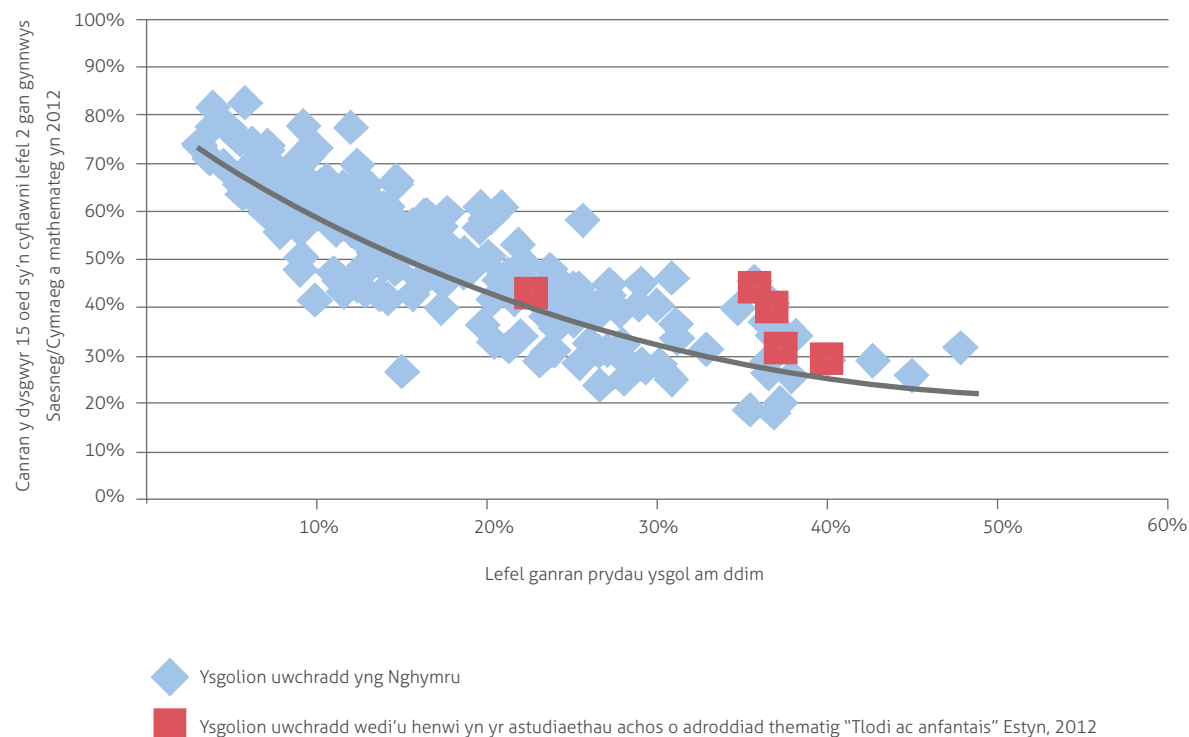
i arfarnu eu strategaethau rheoli ymddygiad, a sut maen nhw'n mynd ati i ddefnyddio ymyriad corfforol cyfyngol ac ataliad. Mae chwech o'r saith UCD yr ymwelon ni â nhw wedi mabwysiadu polisïau addas i reoli ymddygiad. Mae'r staff yn yr UCD yma wedi'u hyfforddi'n dda, ac maen nhw'n hyderus yn defnyddio'r technegau yma i ddatrys sefyllfaoedd a allai greu gwrthdaro.

Yn yr arfer orau, mae staff UCD yn addysgu'r disgyblion sut i reoli'u hymddygiad eu hunain, ac maen nhw'n defnyddio cynlluniau rheoli ymddygiad y maen nhw wedi cytuno arnyn nhw, ac asesiadau risg disgyblion unigol i'w helpu. Ond yn y rhan fwyaf o achosion, nid yw systemau cynllunio disgyblion yn mynd i'r afael yn ddigon da â rheoli ymddygiad anodd gyda disgyblion unigol. Yn aml, nid ydyn nhw'n defnyddio asesiadau risg disgyblion unigol nac asesiadau risg oddi ar y safle'n ddigon da i ddiogelu disgyblion a staff yn ddigonol. Nid yw'r UCDau yn gwneud digon i fonitro effaith eu harfer o ddydd i ddydd ar les ac ymddygiad y disgyblion. Nid yw'r dulliau o gadw cofnodion yn ddigon manwl bob amser i alluogi gwneud dadansoddiadau a fyddai'n helpu'r staff i arfarnu pa mor dda mae eu strategaethau a'u harferion yn gweithio.

## Torri cylch tlodi ac anfantais

Er bod Ffigur 1.5 yn dangos bod cysylltiadau cryf rhwng tlodi a pherfformiad pob ysgol uwchradd yng Nghymru yng nghyfnod allweddol 4 (o ran cyrraedd y trothwy lefel 2 gan gynnwys Saesneg/Cymraeg iaith gyntaf a mathemateg), mae hefyd yn dangos bod ysgolion sy'n wynebu heriau tebyg yn perfformio'n wahanol iawn, ac mae rhai ysgolion yn llwyddo er gwaetha'r ffaith eu bod yn wynebu amgylchiadau heriol.

Ffigur 1.5: Canran y dysgwyr 15 oed sy'n cyflawni trothwy lefel 2, gan gynnwys Saesneg / Cymraeg iaith gyntaf a mathemateg yn 2012



## Beth mae ysgolion effeithiol sydd mewn amgylchiadau heriol yn ei wneud?

Yn ddiweddar fe gyhoeddodd ni adroddiad arolwg ('Arfer effeithiol o ran mynd i'r afael â thlodi ac anfantais mewn ysgolion'). Roedd yr adroddiad yn nodi nifer o astudiaethau achos o arfer orau o ysgolion sydd wedi gwella cyflawniad dysgwyr dan anfantais mewn amgylchiadau heriol. Mae perfformiad yr ysgolion uwchradd sydd ag astudiaethau achos yn cael ei ddangos gan y sgwariau coch yn ffigur 1.5 uchod. Mae'r llinell ddu yn dangos beth fyddai perfformiad 'disgwyliedig' ysgol gan ystyried anfantais (y lefel prydau ysgol am ddim ar gyfer yr ysgol). Mae'r ysgolion sydd uwchlaw'r llinell yma'n perfformio'n well na'r disgwyl. Mae'r ysgolion yma ag astudiaethau achos yn perfformio'n dda yn erbyn dangosydd perfformiad ar drothwy lefel 2, gan gynnwys Saesneg neu Gymraeg iaith gyntaf, a mathemateg.

Mae'r ysgolion yma'n gwneud beth mae pob ysgol lwyddiannus yn ei wneud i sicrhau cyflawniad y dysgwyr, ond maen nhw hefyd yn creu ethos cadarnhaol tu hwnt sy'n golygu bod dysgwyr dan anfantais yn gallu cyflawni'n dda. Mae'r ysgolion yma'n defnyddio

strategaethau sydd wedi'u cynllunio'n benodol i frwydro yn erbyn y ffactorau sy'n rhoi dysgwyr dan anfantais. Mae'r astudiaethau achos yn disgrifio rhai camau gweithredu ymarferol y mae'r ysgolion wedi'u cymryd.

Yn benodol, mae ysgolion effeithiol sydd mewn amgylchiadau heriol yn mabwysiadu dull strategol ar draws yr ysgol gyfan i fynd i'r afael ag anfantais – mae ganddyn nhw ddull strwythuredig, cydlynol sy'n cynnwys ffocws o wella cyflawniad dysgwyr dan anfantais.

Maen nhw hefyd yn datblygu arbenigedd y staff er mwyn diwallu anghenion dysgwyr dan anfantais – mae ganddyn nhw ddiwylliant o rannu arfer orau a chynnig cyfleoedd i athrawon arsylwi'i gilydd. Hefyd, mae ganddyn nhw dargedau rheoli perfformiad sy'n gysylltiedig â gwella cyflawniad dysgwyr dan anfantais.

Camau gweithredu ymarferol	Dolenni astudiaethau achos
Defnyddio data i olrhain cynnydd	Ysgol Gyfun Cwrt Sart Ysgol Gynradd Llwynypia
Gwella medrau llythrennedd a rhifedd	Ysgol Gyfun Sandfields Ysgol Melyd
Datblygu medrau cymdeithasol ac emosiynol	Ysgol Bryn Elian
Gwella presenoldeb ac ymddygiad	Ysgol Gyfun Cefn Hengoed
Teilwra'r cwricwlwm	Ysgol Gyfun Cwrt Sart
Gweithgareddau allgyrsiol sy'n cyfoethogi	Ysgol Gynradd y Castell Ysgol Gynradd St Woolos
Gwrando ar ddysgwyr	Ysgol Gyfun Cwrt Sart Ysgol Gyfun Cefn Hengoed
Cynnwys rhieni a gofalwyr	Ysgol Uwchradd Cathays Ysgol Mount Stuart

## Datblygiad staff

---

Mae diffyg ymrwymiad staff i wella cyflawniad dysgwyr dan anfantais yn un o'r prif rwystrau i'w goresgyn wrth fynd i'r afael â materion tlodi ac anfantais. Mae angen hyfforddiant a datblygiad staff i fynd i'r afael â'r mater yma. Mae'r rhan fwyaf o'r ysgolion llwyddiannus yn buddsoddi llawer iawn i ddatblygu medrau arweinwyr, athrawon, staff cymorth a llywodraethwyr er mwyn gwella'r deilliannau i ddysgwyr dan anfantais.

Mae gan lawer o'r ysgolion llwyddiannus ddiwylliant cryf o ran arfer dda, yn yr ysgol a thu allan i'r ysgol. Mae'r ysgolion yma'n cynnig digonedd o gyfleoedd i athrawon arsylwi'i gilydd, ac i rannu dulliau o gynllunio ar draws yr ysgol. Maen nhw wedi treulio amser yn datblygu dulliau ysgol gyfan mewn meysydd fel addysgu medrau llythrennedd, hyrwyddo lles emosiynol a gwella cyrhaeddiad bechgyn. Maen nhw hefyd wedi adnabod cyfleoedd hyfforddi i'r staff ddatblygu medrau arbenigol, fel medrau mewn therapi chwarae neu reoli dicter.

Mae bron pob un o'r ysgolion llwyddiannus yn defnyddio dulliau rheoli perfformiad i wella safonau a lles eu dysgwyr dan anfantais. Yn yr ysgolion yma, mae gan bob aelod o staff dargedau gwella penodol y mae modd eu mesur, ac mae'r targedau yma'n gysylltiedig â tharged yr ysgol i wella cyflawniad dysgwyr dan anfantais. Mae hyn yn gwneud pob aelod o staff yn atebol am wella cyflawniad dysgwyr dan anfantais.

## Targedau anfantais

---

Nid yw'r bwch tlodi wedi cau'n sylweddol dros y blynyddoedd diwethaf, er gwaethaf cyllid grant ychwanegol a mentrau fel RAISE<sup>5</sup>. Mae cyllid ychwanegol ar gyfer cynorthwyo disgyblion dan anfantais yn cael ei ddefnyddio'n aml ar wella cyrhaeddiad yn fwy cyffredinol (hybu medrau llythrennedd disgyblion ar gyfer yr holl ddisgyblion hynny sydd o dan lefel medrau benodol ac ati), yn hytrach na'i ddefnyddio ar fynd i'r afael ag anghenion penodol disgyblion dan anfantais (yn ddiwylliantol, yn gymdeithasol, yn ariannol ac ati) a chanolbwyntio ar y materion penodol yma ar gyfer disgyblion sy'n cael pryddau ysgol am ddim. Nid yw llawer o ysgolion yn trin y grantiau yma fel elfennau ar wahân i elfennau eraill o'u cyllid. Maen nhw'n eu trin fel ychwanegiad at ffrydiau arian arferol. Felly nid y disgyblion hynny o gefndiroedd tlotach yw'r disgyblion sy'n elwa'n uniongyrchol o'r cyllid ychwanegol yma bob tro. Y ffaith nad yw llawer o ysgolion yn gwneud digon i fonitro cynnydd disgyblion o gefndiroedd tlotach sydd i gyfrif am hyn yn aml, ac nid oes unrhyw feincnodau cenedlaethol a thargedau cenedlaethol ar gyfer deilliannau i ddisgyblion dan anfantais.

<sup>5</sup> Roedd y Rhaglen RHAGORI, ('Codi Cyrhaeddiad a Safonau Addysgol Unigolion' yng Nghymru), yn rhaglen yn cael ei hariannu gan Lywodraeth Cymru o 2006-2009 a oedd yn darparu grantiau i ysgolion ag 20% neu fwy o'r disgyblion yn hawlio pryddau ysgol am ddim er mwyn targedu disgyblion dan anfantais a chodi'u lefelau perfformiad.

## Ysgolion bro

---

Mae bron pob ysgol yn gweld ei hun fel ysgol fro. Ond nid yw'r un ddealltwriaeth gyffredin gan ysgolion o'r hyn maen ei olygu i fod yn ysgol fro. Mae ychydig o ysgolion mewn ardaloedd dan anfantais wedi adnabod heriau yn eu cymuned leol. Yn sgil hyn maen nhw wedi mynd ati i gryfhau cysylltiadau cymunedol er mwyn, er enghraifft, codi cyfraddau presenoldeb, gwella ymddygiad, a chodi lefel cymorth rhieni.

Er bod dysgwyr yn cael cynnig amrywiaeth o ddysgu y tu allan i oriau mewn llawer o ysgolion, dim ond yr ychydig enghreifftiau gorau sy'n cynnig gweithgareddau ychwanegol sydd wedi'u cynllunio'n ofalus i gynyddu hyder, cymhelliant a hunan-barch y dysgwyr. Lle mae'r ysgolion wedi cael yr effaith fwyaf ar wella cyflawniad y dysgwyr, mae'r staff yn mynd ati i gynllunio dysgu y tu allan i oriau er mwyn cyfateb i anghenion y dysgwyr, ac i gyd-fynd â'r cwricwlwm. Er bod y rhan fwyaf o'r ysgolion yn gweithio gydag amrediad o asiantaethau, nid yw arweinwyr yr ysgolion yn cydlynu gwaith aml-asiantaeth yn ddigon systematig i sicrhau bod dysgwyr dan anfantais yn cael cymorth yn y ffordd fwyaf effeithiol ac amserol. Mae'r ychydig ysgolion sy'n cymryd rhan yn fwyaf effeithiol mewn gaith aml-asiantaeth wedi sefydlu protocolau a phrosesau ar gyfer y gwaith yma, gan gynnwys sefydlu paneli aml-asiantaeth.

Mae'r rhan fwyaf o ysgolion yn dweud mai cael rhieni i gymryd rhan yw'r her fwyaf o ran mynd i'r afael â thangyflawniad dysgwyr dan anfantais. Mae llawer o ysgolion, yn enwedig yr ysgolion cynradd, yn ymwybodol iawn o'r amrywiaeth o broblemau sy'n wynebu teuluoedd eu dysgwyr, ac mae ychydig o ysgolion yn mynd ati'n strategol i weithio gyda rhieni er mwyn gwella deilliannau ar gyfer dysgwyr dan anfantais. Ond nid yw lleiafrif sylweddol o ysgolion yn defnyddio amrywiaeth ddigon eang o strategaethau i gael rhieni i gymryd rhan.

### **Dolenni i adroddiadau Estyn ar dlodi ac anfantais**

I gael rhagor o wybodaeth am adroddiadau blaenorol ar dlodi ac anfantais, neu ar ddefnydd ac effaith cyllid RHAGORI mewn ysgolion, cliciwch ar y dolenni yma:

**Arfer effeithiol o ran mynd i'r afael â thlodi ac anfantais mewn ysgolion, 2012**

**Effaith rhaglenni dysgu teuluol ar godi lefelau llythrennedd a rhifedd plant ac oedolion, 2012**

**Mynd i'r afael â thlodi ac anfantais mewn ysgolion: cydweithio â'r gymuned a gwasanaethau eraill, 2011**

**Mynd i'r afael â thlodi plant ac anfantais mewn ysgolion, 2010**

**Effaith RHAGORI 2008-2009: adroddiad ar drydedd blwyddyn y rhaglen, 2009**

**Effaith cyllid RHAGORI, adroddiad interim ar ôl 18 mis, 2008**

**Effaith cyllid RHAGORI, adroddiad interim, 2007**

# Y Cyfnod Sylfaen

Mae'r Cyfnod Sylfaen, sydd ar gyfer plant rhwng tair a saith oed, wedi'i gyflwyno'n raddol i ysgolion a lleoliadau er 2004. Ar ôl rhoi'r cyfnod sylfaen ar brawf yn y lle cyntaf, cafodd y cwricwlwm newydd ei gyflwyno fesul dipyn i bob plentyn o dan bump oed ym mis Medi 2009. Yn 2010, cafodd y cyfnod ei ymestyn i blant pump i chwe blwydd oed, ac yn haf 2012, fe wnaeth y garfan lawn gyntaf o blant gyrraedd diwedd y Cyfnod.

## Mae'r Cyfnod Sylfaen yn cynnwys llawer o nodweddion arwyddocaol. Mae'n cynnwys:

- cymarebau uwch o ymarferwyr i blant;
- mwy o gyfleoedd dysgu yn yr awyr agored;
- mwy o ymchwilio ac archwilio ymarferol i'r byd o amgylch plant, fel eu bod nhw'n gallu gweld sut mae pethau'n gweithio a dod o hyd i ffyrdd i ddatrys problemau;
- dysgu mwy trwy brofiadau er mwyn datblygu medrau meddwl, gwrando, siarad, darllen ac ysgrifennu, yn ogystal â medrau rhifedd; a
- mwy o ddewisiadau i blant mewn dysgu ymarferol, gan gynnwys ymyrraeth bwrpasol a phersonol gan yr ymarferwyr.

<sup>6</sup> Y chwe maes dysgu yn yr ysgolion cyfrwng Cymraeg

Mae'r cwricwlwm wedi'i lunio ar sail y saith<sup>6</sup> prif faes dysgu, er mwyn meithrin datblygiad a lles personol, cymdeithasol, emosiynol, corfforol a deallusol plentyn. Mae angen cynnig pob maes mewn ffordd sy'n briodol i allu, oedran a chyfnod datblygu plentyn.

Mae'r canfyddiadau cychwynnol o'n harolygiadau a'n harolygon yn awgrymu bod y Cyfnod Sylfaen yn llwyddo mewn llawer ffordd. Mae'n amlwg fod mwyafrif helaeth y plant iau o'r oed yma'n mwynhau'r gweithgareddau mwy creadigol a chyffrous sy'n cael eu cynnig iddyn nhw bellach. Mae'n amlwg hefyd fod hyn wedi arwain at welliannau i'w lles, eu hymddygiad a'u datblygiad corfforol. Mae dulliau dysgu gweithgar yn yr ystafell ddosbarth ac yn yr awyr agored yn helpu plant i ddatblygu'n fwy a mwy annibynnol a hyderus.

O'r dechrau'n deg, mae'r rhan fwyaf o ymarferwyr (athrawon a staff cymorth) a rhieni wedi dangos cefnogaeth aruthrol i'r dull newydd o addysgu a dysgu yn y Cyfnod Sylfaen. Yn gynnar, yn sgil y pwyslais newydd ar ddysgu yn yr awyr agored aeth arweinwyr a staff ati i archwilio'u darpariaeth awyr agored. Yn y rhan fwyaf o achosion, pan aeth yr ymarferwyr ati i wneud hyn, fe welon nhw y byddai angen iddyn nhw greu mwy o gyfleoedd yn yr awyr agored os oedd y plant i gael amrywiaeth o brofiadau uniongyrchol go iawn o'r byd naturiol a meysydd archwilio newydd a chyffrous. Dros amser, aeth staff ysgolion a lleoliadau, a'r rhieni weithiau, ati i

weithio i drawsnewid ac ymestyn y manau a oedd ar gael iddyn nhw yn yr awyr agored, er mwyn eu gwneud nhw'n ardaloedd dysgu mwy dynamig, hyblyg ac amlbwrpas. Aeth yr ymarferwyr gorau ati i siarad â'r plant hefyd, a siarad â'i gilydd, ynghylch pa fathau o weithgareddau roedden nhw'n mynd i'w cynllunio, er mwyn gwneud cymaint o ddefnydd ag y gallen nhw o'r posibiladau a oedd ar gael. Yn un lleoliad, fe wnaeth y staff gynllunio ffeil gynhwysfawr 'Mathemateg a Dysgu yn yr Awyr Agored' a oedd yn cynnwys gweithgareddau ar gyfer pwysu, didoli a chymharu llysiâu o'r ardd roedden nhw wedi'i chreu. Roedd yn cynnwys manylion am helfeydd siapiau a helfeydd patrymau, gan ddefnyddio blodau a rhisgl, a chyfres o weithgareddau ymarferol i ddatrys problemau.

Ers eu hadeiladu, mae'r manau awyr agored yma wedi cael eu defnyddio i ddatblygu a manteisio'n llawn ar synnwyr chwilfrydedd naturiol y plant a'u dyhead i archwilio, gan ddefnyddio'u synhwyrâu. O ganlyniad, mae dysgu wedi dod yn fwy o hwyl i'r plant iau, ac maen nhw'n dangos lefelau uchel o gymhelliant a dyfalbarhad.

Mae cynnydd wedi bod hefyd yn y lefelau y mae rhieni a'r gymuned wedi cymryd rhan, lle mae rhieni wedi helpu i glirio ac ailgynllunio safleoedd. Maen nhw'n dal yn weithgar yn cynnal a chadw'r safleoedd yma, ac yn cynllunio gweithgareddau ar gyfer y plant.

## Darpariaeth

---

Yn ein hysgolion a'n lleoliadau gorau, mae'r ymarferwyr yn deall ac yn cymhwyso egwyddorion ac addysgeg y Cyfnod Sylfaen, tra'n rhoi ffocws cadarn hefyd ar wella safonau llythrennedd a rhifedd. Yn y mwyafrif o'r ysgolion, mae'r gweithgareddau'n cael eu cynllunio'n dda ac mae diben clir iddyn nhw. Hefyd, mae eu cynnwys a'r lefel cymorth yn cyfateb i angen y plant. Mae'r mwyafrif o'r ysgolion a'r lleoliadau'n taro'r cydbwysedd cywir, hynny yw, y cydbwysedd rhwng gweithgareddau'n cael eu harwain gan y plentyn a gweithgareddau'n cael eu harwain gan yr athro. Mae ganddyn nhw gydbwysedd hefyd rhwng strwythur a rhyddid i ddewis, yn dilyn rhywfaint o orddibynnu ar chwarae a gweithgareddau'n cael eu harwain gan y plentyn yn gynnar yn y peilot. Er mwyn atgyfnerthu hyn, mae yna hyblygrwydd i ddarparu yn ôl 'cyfnod nid oed', ac mae'r medrau sy'n cael eu defnyddio yn gysylltiedig â pha mor berthnasol maen nhw i'r gweithgareddau.

Yn gyffredinol, mae llawer o ysgolion yng Nghymru'n cyflwyno'r Cyfnod Sylfaen trwy garwsél o weithgareddau sy'n mynd ymlaen yn barhaus. Yn yr ysgolion a'r lleoliadau gorau, mae strategaethau clir i ymestyn y dysgu drwy gymorth oedolion neu ymyrraeth. Dim ond mewn nifer fach o ddarparwyr yr arsylwon ni eleni y mae'r gweithgareddau'n cael eu cynllunio'n wael. Hefyd, mae yna sefyllfaoedd lle nad yw'r plant yn gwneud fawr o gynnydd, er eu bod nhw'n edrych yn brysur, am eu bod yn aml yn ailadrodd yr un gweithgareddau heb ymestyn eu gwybodaeth a'u dealltwriaeth. Mae'r gyfran (lleiafrif) o ysgolion a lleoliadau yn llai eleni nag o'r blaen lle nad yw'r plant yn gwneud digon o gynnydd oherwydd diffyg cydbwysedd rhwng gweithgareddau'n cael eu harwain gan y plentyn a gweithgareddau'n cael eu harwain gan yr ymarferydd.

## Asesu

---

Nid oes proffil gwaelodlin cenedlaethol wedi cael ei ddefnyddio i athrawon asesu plant pan fyddan nhw'n dod i mewn i'r Cyfnod Sylfaen. Mae hyn yn golygu bod cryn amrywio wedi bod o ran y ffordd mae ymarferwyr yn adnabod ac yn olrhain cyflawniad. Mae'r mwyafrif o'r ymarferwyr yn mynd ati'n ofalus i gofnodi cynnydd plant unigol, ac maen nhw'n defnyddio'r hyn maen nhw'n ei weld ac yn ei gofnodi i gynllunio rhagor o weithgareddau. Ond weithiau dim ond disgrifio beth mae'r plant yn ei wneud yn hytrach na nodi'r lefelau medrau maen nhw wedi'u cyflawni mae'r mae'r cofnodion cynnydd yn ei wneud. Weithiau, oherwydd bod ansicrwydd ynghylch beth ddylid ei asesu, mae'r athrawon yn cymryd cyfnodau hir o amser yn y dosbarth i gofnodi asesiadau manwl o bob plentyn, gan adael i'r cynorthwyrwyr cymorth dysgu gyflwyno'r cwricwlwm yn ystod y cyfnodau hynny.

Mae ysgolion yn datblygu arferion asesu sy'n cynnwys y plant yn fwy uniongyrchol yn yr 'asesu ar gyfer dysgu', ond nid yw'r dull yma wedi'i ddatblygu digon eto mewn llawer o ysgolion.

Mae ymarferwyr yn tueddu gwneud llai o asesu o ddysgu'r plant yn yr awyr agored na'u dysgu dan do – mae hyn yn golygu nad ydyn nhw bob amser yn olrhain sut mae'r plant yn datblygu rhai o'u medrau.

Mae'r ymarferwyr yn defnyddio amrywiaeth o ffyrdd i gofnodi cynnydd y plant Ac i ddefnyddio'r wybodaeth ar gyfer cynllunio. Mae rhai enghreifftiau'n cael eu rhoi isod.

## Defnyddio byrddau arddangos

---

Mewn ysgol gynradd fach, mae dau fwrdd arddangos yn cael eu defnyddio i wneud yn siŵr bod pob un o'r ymarferwyr yn chwarae rhan yn weithredol yn asesu dysgu'r plant. Mae un bwrdd wedi'i labelu fel y bwrdd cyflawniadau: "beth mae'r plentyn yn gallu'i wneud?" tra bod yr ail fwrdd yn cynnwys beth mae angen i'r plentyn wneud i ddatblygu, ac mae'n dwyn y label "mae angen i mi...". Mae'r ymarferwyr yn defnyddio labeli gludiog i gofnodi datblygiad y plant a'r ffordd ymlaen, ac maen nhw'n gosod y rhain ar y byrddau perthnasol. Mae'r wybodaeth yma'n cael ei chasglu'n ddyddiol a'i thrafod gan bob un o'r ymarferwyr mewn cyfarfodydd byr ar ddechrau pob diwrnod. Mae nodiadau byr yn cael eu gwneud o'r prif bwyntiau o'r cyfarfodydd yma ac mae'r rhain yn cael eu defnyddio i drefnu gwaith yr ymarferwyr yn ystod y dydd. Mae cerrig milltir allweddol yng nghynnydd y plant yn cael eu nodi hefyd yn ystod y cyfarfodydd yma. Nid yw'r nodiadau gludiog yn cael eu cadw, ond yn cael eu hanfon adref gyda'r plant.

## Defnyddio labeli gludiog

---

Mae defnydd da yn cael ei wneud o dechnoleg gwybodaeth mewn ysgol gynradd o faint canolig i gynorthwyo'r ymarferwyr i gofnodi cynnydd y plant. Mae bwriadau dysgu ar gyfer gweithgareddau'n cael eu harwain gan oedolion yn cael eu hargraffu ar labeli gludiog. Wrth i'r plant gyflawni'r bwriad dysgu, mae'r label yn cael ei osod ym mhorthffolios plant unigol, ac mae'r dyddiad yn cael ei nodi. Mae cofnod yn cael ei wneud mewn system olrhain TG.

## Defnyddio wal ddysgu

---

Mewn un dosbarth meithrin, mae dysgu'r plant yn cael ei ddathlu trwy ddefnyddio arddangosfa 'wal ddysgu'. Mae'r arddangosfa'n dangos lluniau o'r plant yn dysgu, ac mae'r rhain yn cael eu labelu i ddangos ymddygiad dysgu da, fel rhannu da, a gweithio'n dda gyda'i gilydd. Mae trafod y lluniau gyda'r plant yn gallu atgyfnerthu'r dysgu trwy eu hatgoffa nhw o'r hyn wnaethon nhw a'r hyn maen nhw'n gallu ei wneud.

## Defnyddio ysgolion medrau

---

Mae ymarferwyr mewn un ysgol wedi gweithio gyda'i gilydd i adnabod set o fedrau ar gyfer plant o dair i saith mlwydd oed a allai gael ei datblygu drwy ddefnyddio mwy nag un maes dysgu. Er enghraifft, mae ymarferwyr wedi gweld bod modd datblygu'r medrau 'archwilio ac arbrofi gydag amrywiaeth o dechnegau' yn y maes dysgu gwybodaeth a dealltwriaeth yn ogystal ag yn y maes dysgu datblygu creadigol. Wedyn mae'r ymarferwyr yn defnyddio'r adrannau 'Ystod' o'r 'Fframwaith ar gyfer Dysgu Plant 3 i 7 oed yng Nghymru' i adnabod profiadau perthnasol a fyddai'n datblygu medrau priodol.



## Safonau

---

Mae mwyafrif y plant yn dysgu medrau da sy'n briodol i'w hoed yn y Cyfnod Sylfaen.

Yn haf 2012, cafodd y garfan gyntaf o blant saith oed eu hasesu gan eu hathrawon yn erbyn deilliannau'r Cyfnod Sylfaen yn lle lefelau'r Cwricwlwm Cenedlaethol. Yn 2012, fe wnaeth mwy na naw o bob deg disgybl gyflawni deilliant 5 o leiaf (y lefel ddisgwyliedig) yn y maes dysgu datblygiad personol a chymdeithasol, lles ac amrywiaeth ddiwylliannol (DPChLLADd). Llwyddodd ychydig dros wyth o bob deg disgybl i gyflawni'r lefel yma ym mhob un o'r tri maes dysgu DPChLLADd, iaith, llythrennedd a medrau cyfathrebu yn Saesneg neu Gymraeg iaith gyntaf, a datblygiad mathemategol.

Ar y cyfan, mae safonau yn siarad a gwrando'n datblygu'n dda yn y Cyfnod Sylfaen. Mae plant yn defnyddio chwarae rôl yn dda, dan do ac yn yr awyr agored; maen nhw hefyd yn gwneud defnydd da o'r dull 'cadair boeth' a thechnoleg, fel microffonau a dyfeisiadau recordio, i helpu i ddatblygu'u medrau siarad a gwrando. Mae llawer o'r plant yn ddarllenwyr brwd sy'n hoffi siarad am y llyfrau maen nhw wedi'u darllen, ac maen nhw'n mwynhau gwrando ar storiâu. Y rhain yw'r plant sy'n llwyddo i ddefnyddio amrywiaeth o strategaethau i ddarllen geiriau anghyfarwydd.

Serch hynny, mae medrau ysgrifennu'r plant yn dal i beri gofid. Yn y lleiafrif o ysgolion lle gwelon ni wendidau yn ysgrifennu'r plant, mae gormod o blant saith oed yn cynhyrchu darnau o waith sy'n dibynnu gormod ar gymorth yr ymarferydd, a/neu maen nhw'n anniben oherwydd camgymeriadau atalnodi, sillafu a gramadegol syml. Mae hyn yn arbennig o

wir mewn ysgrifennu sy'n cael ei wneud fel rhan o waith trawsgwricwlaidd. Mae medrau llawysgrifen gwan gan y plant yn aml.

Mae medrau'r plant mewn sesiynau mathemateg yn gyffredinol dda. Mae'r rhan fwyaf o blant yn dysgu i gyfrif, didoli a threfnu rhifau yn ôl eu gallu, ac mae llawer ohonyn nhw'n gallu cofio ffeithiau rhifau'n sydyn i ddatrys problemau. Ond yn gyffredinol nid yw'r plant yn cymhwyso'u medrau rhifedd yn ddigon da mewn meysydd eraill.

Yn y rhan fwyaf o ysgolion cyfrwng Saesneg, mae'r holl blant bron yn mwynhau dysgu Cymraeg. Maen nhw'n ymateb yn briodol i gwestiynau, cyfarwyddiadau a storiâu yn ystod y sesiynau grŵp cyfan. Ond yn gyffredinol nid yw'r hyder gan y rhan fwyaf o'r plant i ddefnyddio Cymraeg yn ddigymell yn eu chwarae, gyda'r staff neu gyda'i gilydd. Mae eu medrau darllen ac ysgrifennu Cymraeg yn datblygu'n rhy araf. Fe welon ni hyn yn aml lle nad oes unrhyw ymarferwyr sy'n siarad Cymraeg yn rhugl yn nosbarthiadau'r Cyfnod Sylfaen. Mae hyn yn fwy aml yn wir mewn lleoliadau na mewn ysgolion.

<sup>7</sup> Arfarniad o ddatblygiad yr iaith Gymraeg yn y Cyfnod Sylfaen, Ionawr 2013

## Arweinyddiaeth a rheolaeth

---

Mae arweinyddiaeth dda yn hollbwysig i weithredu'r Cyfnod Sylfaen yn effeithiol. Yn yr ysgolion ac mewn lleoliadau, y cynhwysion allweddol i sicrhau llwyddiant arfer orau yw arweinyddiaeth gref a dylanwadol, a rheolwyr canol gwybodus sydd â medrau arwain tîm, law yn llaw â gwaith tîm da gan ymarferwyr sy'n deall cwricwlwm y Cyfnod Sylfaen, ac ymdrech benderfynol i wella safonau.

Lle mae arweinwyr a rheolwyr yn deall egwyddorion ac arfer y Cyfnod Sylfaen, maen nhw'n defnyddio'u gwybodaeth yn dda i gefnogi a herio athrawon yn eu cynllunio a'u harfer. Mae eu dealltwriaeth o'r Cyfnod Sylfaen yn sail i'w penderfyniadau strategol allweddol. Maen nhw'n gwneud penderfyniadau gwario ar sail y blaenoriaethau a fydd yn cael yr effaith fwyaf ar ddysgu'r plant. Maen nhw'n cynllunio'n dda ar gyfer gwella, ac yn nodi meini prawf llwyddo er mwyn mesur effaith eu camau gweithredu ar gynnydd y plant. Mae ganddyn nhw bolisiau ysgol gyfan y maen nhw'n gofalu bod pob un o'r ymarferwyr yn eu deall a'u cymhwyso, er enghraifft mewn perthynas â sut maen nhw'n mynd ati i asesu a chofnodi gwybodaeth am safonau neu i addysgu ffoneg.

“

*“Lle mae arweinwyr a rheolwyr yn deall egwyddorion ac arfer y Cyfnod Sylfaen, maen nhw'n defnyddio'u gwybodaeth yn dda i gefnogi a herio athrawon yn eu cynllunio a'u harfer.”*

## Pontio o'r Cyfnod Sylfaen i gyfnod allweddol 2

---

Ym mis Medi 2012, fe wnaeth carfan y Cyfnod Sylfaen o blant saith oed drosglwyddo i gyfnod allweddol 2. Roedd llawer o'r plant yma wedi dysgu'r medrau angenrheidiol i wneud cynnydd yn unol â'u hoed a'u gallu yng nghyfnod allweddol 2. Yn yr arfer orau, mae arweinwyr a rheolwyr yn cydnabod fod trosglwyddo i ffordd fwy ffurfiol o weithio yn gofyn am reoli a chynllunio gofalus er mwyn iddo lwyddo. I gyflawni pontio llwyddiannus, mae ysgolion wedi newid eu harfer yn un neu fwy o'r ffyrdd canlynol:

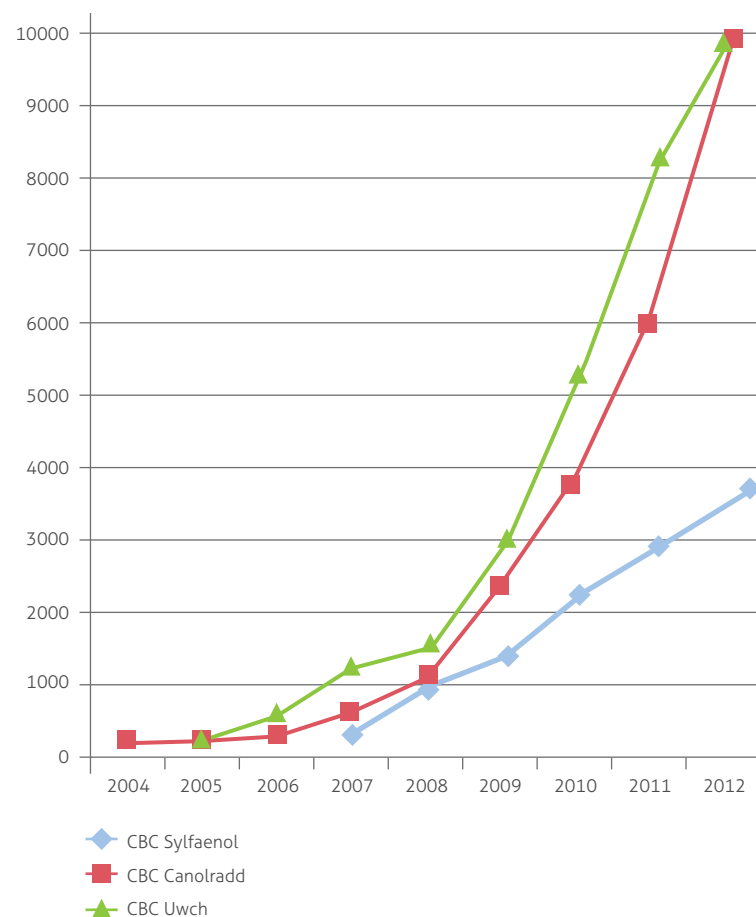
- defnyddio dulliau addysgu'r Cyfnod Sylfaen ym Mlwyddyn 3;
- trefnu i'r holl athrawon cyfnod allweddol 2 arsylwi yn nosbarthiadau'r Cyfnod Sylfaen;
- darparu hyfforddiant i'r ysgol gyfan ar y Cyfnod Sylfaen; a
- hwyluso cynllunio'r cwricwlwm ar y cyd rhwng athrawon diwedd y Cyfnod Sylfaen ac athrawon sy'n gweithio ar ddechrau cyfnod allweddol 2.

# Bagloriaeth Cymru

Mewn 166 o ysgolion, 30 o sefydliadau addysg bellach, pump o ddarparwyr dysgu yn y gwaith, un uned cyfeirio disgyblion ac un coleg arbenigol annibynnol, fe wnaeth nifer yr ymgeiswyr ar gyfer Diploma Bagloriaeth Cymru yn 2012 gynyddu 36% yn gyffredinol o gymharu â ffigur y flwyddyn flaenorol. Mae'r cynnydd yn nifer yr ymgeiswyr o ysgolion yn sylweddol uwch na'r cynnydd mewn addysg bellach, lle cododd cynnydd o 8% yn 2012 gyfanswm nifer yr ymgeiswyr addysg bellach i dros 7,000.<sup>8</sup> Mae cyfanswm nifer yr ymgeiswyr o ysgolion dros 16,000.

Mae Ffigur 1.6 yn dangos y cynnydd yn nifer yr ymgeiswyr rhwng 2004 a 2012 ar dair lefel Cymhwyster Bagloriaeth Cymru, ar draws pob sector.

Ffigur 1.6: Nifer yr ymgeiswyr fesul lefel o 2004 i 2012<sup>9</sup>



<sup>8/9</sup> Darparwyd y data a'r graffiau gan CBAC ar Gymhwyster Bagloriaeth Cymru

Mae llawer o ysgolion yn cynnig Cymhwyster Bagloriaeth Cymru yng nghyfnod allweddol 4 a/neu yn y cyfnod ôl-16. Yn y cyfnod cyn-16, mae nifer yr ymgeiswyr ar gyfer cymhwyster canolradd Bagloriaeth Cymru wedi cynyddu 73% yn 2012, o gymharu â ffigurau 2011, i 7,100.

Mewn addysg bellach, mae Cymhwyster Bagloriaeth Cymru'n cael ei gynnig ym mhob coleg addysg bellach, er nad yw'n cael ei gynnig ar bob safle'r colegau. Yn y colegau addysg bellach mae lleiafrif o'r dysgwyr yn dilyn cymhwyster galwedigaethol mawr i fodloni gofyniad 'opsiynau' diploma uwch Bagloriaeth Cymru. Mae hyn yn cyfrif am dros 20% o'r ymgeiswyr sy'n astudio'r diploma uwch. Mae ychydig o ddysgwyr yn y colegau'n cyfuno Safon Uwch gyda chymhwyster galwedigaethol ar gyfer eu Diploma Bagloriaeth Cymru Uwch. Serch hynny, mae 74% o ddysgwyr yn yr ysgolion a'r colegau yn dilyn y diploma uwch gydag opsiynau Safon Uwch yn unig.

Mae'r Ffigur 1.7 yn dangos dosbarthiad y llwyddiannau ar lefelau gwahanol dros y tair blynedd diwethaf ar gyfer ysgolion a cholegau.

**Ffigur 1.7: Canlyniadau yn ôl math o ganolfan**

Canlyniadau CBC, 2010-2012 (a) Ffynhonnell: CBAC	Ysgolion			Colegau		
	2010	2011	2012	2010	2011	2012
<b>Nifer y canolfannau (b)</b>	87	136	166	27	29	30
<b>Sylfaenol</b>						
<b>Cyn 16</b>						
Ymgeiswyr	490	913	1,748	36	0	0
% o'r diploma wedi'i gyflawni	82%	86%	76%	94%	-	-
<b>Ôl 16</b>						
Ymgeiswyr	12	249	101	1,810	1,741	1,641
% o'r diploma wedi'i gyflawni	83%	88%	60%	89%	83%	81%
<b>Canolradd</b>						
<b>Cyn 16</b>						
Ymgeiswyr	1,144	2,053	7,100	46	8	6
% o'r diploma wedi'i gyflawni	87%	83%	81%	76%	100%	0%
<b>Ôl 16</b>						
Ymgeiswyr	349	1,443	515	2,126	2,367	2,282
% o'r diploma wedi'i gyflawni	68%	86%	78%	77%	79%	77%
<b>Uwch</b>						
<b>Ôl 16</b>						
Ymgeiswyr	3,481	5,782	6,876	1,919	2,534	3,116
% o'r diploma wedi'i gyflawni	90%	93%	89%	81%	87%	87%

(a) Mae'r canlyniadau sy'n cael eu dangos ar gyfer yr haf ym mhob blwyddyn.

(b) Ar gyfer rhai colegau aml-safle, mae'r canlyniadau'n cael eu dangos ar wahân ar gyfer y safleoedd amrywiol felly mae ffigur nifer y canolfannau ar gyfer colegau'n uwch.

Ar lefel diploma sylfaenol, mae ysgolion bron wedi dyblu nifer yr ymgeiswyr cyn-16 er 2011, ac mae ychydig dros dri chwarter o'r disgyblion yn ennill y diploma yma. Mae'r gyfradd lwyddo ar gyfer y diploma canolradd yn y cyfnod cyn-16 yn aros yn debyg i gyfradd y blynyddoedd blaenorol, tra bod nifer yr ymgeiswyr wedi cynyddu deir gwaith i dros 7,000 er 2011. Yn y cyfnod ôl-16 yn yr ysgolion, mae'r rhan fwyaf o'r ymgeiswyr yn dilyn y diploma uwch. Mae'r gyfradd lwyddo ar gyfer y diploma yma yn parhau'n debyg i gyfradd y blynyddoedd blaenorol, ar ryw 90%.

Mewn addysg bellach, mae mwy o ddysgwyr ôl-16 wedi'u cofrestru ar gyfer y diploma sylfaenol a'r diploma canolradd nag yn yr ysgolion. Mae'r cyfraddau llwyddo ar gyfer y diplomâu yma'n debyg i gyfraddau'r blynyddoedd blaenorol. Mae llawer llai o ymgeiswyr ar gyfer y diploma uwch mewn addysg bellach nag yn yr ysgolion, er bod y cyfraddau llwyddo'n debyg.

Mae Bagloriaeth Cymru'n cynnig llawer o fuddion i ddysgwyr. Drwy astudio craidd Bagloriaeth Cymru, mae mwyafrif y dysgwyr yn gwella'u medrau hanfodol, ac maen nhw'n deall amrywiaeth o destunau'n well, gan gynnwys menter, gwleidyddiaeth a materion cyfoes, nag y bydden nhw fel arall. Yn benodol, mae cynnal eu hymchwiliadau unigol yn helpu llawer o fyfyrwyr i ddatblygu rhai o'r medrau ymchwilio a dadansoddi sydd eu hangen ar gyfer addysg bellach, addysg uwch a chyflogaeth. Mae'r dysgwyr hefyd yn datblygu'u hyder a'u medrau cymdeithasol drwy gyfranogi yn y gymuned a phrofiad gwaith.

## Astudiaeth achos: Ysgol y Preseli – Gwybodaeth, dealltwriaeth a medrau'r myfyrwyr

Mae Ysgol y Preseli yn ysgol Gymraeg ddynodedig gymysg ar gyfer disgyblion 11-18 oed yng Nghrymch, Sir Benfro. Mae 967 o ddisgyblion ar y gofrestr ar hyn o bryd. Yn 2011, roedd 6.1% o'r disgyblion yn cael prydau ysgol am ddim, o gymharu â'r cyfartaledd cenedlaethol 17.7%. Roedd yr ysgol yn rhan o gynllun peilot Bagloriaeth Cymru, ac mae wedi cynnig y cymhwyster er 2004.

### Camau gweithredu

Dros y chwe blynedd diwethaf, mae'r ysgol wedi mireinio'i rhaglen Bagloriaeth Cymru. Yn 2009, fe wnaeth gyflwyno cymhwyster Bagloriaeth Cymru yng nghyfnod allweddol 4, ac roedd hyn yn golygu bod angen mwy o waith i wneud yn siŵr bod disgyblion y chweched dosbarth yn datblygu'u gwybodaeth, eu dealltwriaeth a'u medrau, ac yn adeiladu ar beth rodden nhw wedi'u ddysgu ym Mlwyddyn 10 a Blwyddyn 11. Mae'r ysgol yn cynnig amrywiaeth fawr o weithgareddau; mae hyn yn cynnwys ymweliadau â digwyddiadau lleol a chenedlaethol, cyflwyniadau gan siaradwyr gwadd, a chysylltiadau sydd wedi'u sefydlu'n dda gyda sefydliad addysg uwch lleol. Mae pob un o'r staff yn gysylltiedig â rhyw agwedd ar gyflwyno Bagloriaeth Cymru, ac maen nhw'n cael hyfforddiant o ansawdd uchel yn rheolaidd.

### Deilliannau

Mae bron pob un o'r myfyrwyr sydd wedi'u cofrestru ar ddechrau Blwyddyn 12 yn ennill Cymhwyster Bagloriaeth Cymru ar lefel uwch. Mae'r ffigurau yma'n uwch o lawer na'r cyfartaledd ar gyfer ysgolion ar hyd a lled Cymru. Mae dealltwriaeth dda iawn gan y rhan fwyaf o'r myfyrwyr o faterion cyfoes, materion gwleidyddol ac amrywiaeth eang o destunau eraill sydd wedi'u cynnwys yn rhaglen astudio Bagloriaeth Cymru. Mae'r rhan fwyaf o'r myfyrwyr yn teimlo'n gadarnhaol iawn ynglŷn â'u profiadau'n ymwneud â Bagloriaeth Cymru a'r effaith gadarnhaol mae'r rhaglen wedi'i chael ar eu paratodau ar gyfer addysg uwch, addysg bellach neu gyflogaeth.

**I gael rhagor o wybodaeth, cliciwch ar y ddolen i'r adroddiad arolwg ar ddarpariaeth Bagloriaeth Cymru ar lefel 3 mewn ysgolion uwchradd.**

Ond, er gwaetha'r safonau uchel iawn sy'n cael eu cyflawni gan leiafrif o ddarparwyr, mae'r safonau sy'n cael eu cyflawni ar Fagloriaeth Cymru'n amrywio'n fawr rhwng dysgwyr a rhwng ysgolion. Mae'r dysgwyr sy'n ennill y cymhwyster hefyd yn ennill cymwysterau mewn amrywiaeth o fedrau hanfodol, fel Cyfathrebu a Chymhwyso Rhif, ond nid yw'r rhain bob amser yn cael eu hastudio ar lefel sy'n briodol iddyn nhw fel unigolion. Mewn llawer o ysgolion, mae anghydbwysedd rhwng yr amser sy'n cael ei dreulio ar gwblhau'r gwaith papur sy'n ymwneud â chymwysterau medrau hanfodol, a'r amser sy'n cael ei dreulio ar wella medrau'r dysgwyr eu hunain a throsglwyddo'r rhain i gefnogi'r dysgu ar draws y cwricwlwm.

O'r holl elfennau yn y craidd, mae'r safonau isaf yn y modiwl iaith 20 awr, sydd yn gyffredinol heb fod yn ddigon heriol i gynnal diddordeb y dysgwyr, yn enwedig y dysgwyr mwy galluog. Ond mae ansawdd yr addysgu yn y craidd yn gyffredinol dda yn y mwyafrif o ysgolion. Yn lleiafrif o'r sesiynau addysgu, nid yw'r dysgwyr yn cael eu herio digon am nad yw'r athrawon yn mynd ati'n ddigon da i gynllunio i ddiwallu anghenion amrediad gallu llawn y dysgwyr.

Mae'r amrediad eang o safonau sy'n cael eu cyflawni ar graidd Bagloriaeth Cymru'n awgrymu y byddai graddio Cymhwyster Bagloriaeth Cymru'n adlewyrchu amrediad deilliannau'r dysgwyr yn decach.

“

*“Mae'r dysgwyr sy'n ennill y cymhwyster hefyd yn ennill cymwysterau mewn amrywiaeth o fedrau hanfodol, fel Cyfathrebu a Chymhwyso Rhif, ond nid yw'r rhain bob amser yn cael eu hastudio ar lefel sy'n briodol iddyn nhw fel unigolion.”*

---

# Darpariaeth ar gyfer dysgwyr 14 i 19 mlwydd oed

---

Drwy weithio mewn partneriaeth, mae'r darparwyr yn gyffredinol yn cynnig amrywiaeth fawr o gyrsiau cyffredinol a galwedigaethol yng nghyfnod allweddol 4. Mae pob un o'r ysgolion wedi bodloni gofynion Mesur Dysgu a Sgiliau (Cymru) ac mae gwelliant wedi bod mewn deilliannau. Serch hynny, yn lleiafrif o'r ysgolion, nid yw ehangu'r cyrsiau wedi creu gwelliant mewn deilliannau allweddol, er enghraifft, nifer y dysgwyr sy'n gadael gyda phump cymhwyster da, gan gynnwys Saesneg neu Gymraeg a mathemateg.

Dros gyfnod o bum mlynedd, fe wnaeth y niferoedd sy'n aros ymlaen mewn addysg gynyddu'n raddol o 77% yn 2007 i 85% yn 2011. Fe wnaeth cyfran y dysgwyr 16 oed yn aros mewn addysg y llynedd gynyddu ddau bwynt canran. I'r rhain sy'n aros mewn addysg ar ôl 16 oed, fe wnaeth 55% aros yn y chweched dosbarth yn yr ysgol, ac aeth 45% ymlaen i golegau addysg bellach. Roedd mynd i'r coleg yn llwybr mwy poblogaidd i'r myfyrwyr gwrywaidd o gymharu â'r myfyrwyr benywaidd.

O gymharu â 2010, roedd cynnydd bach yng nghanran y dysgwyr 16 oed yn mynd i mewn i'r farchnad lafur yn 2011, naill ai mewn cyflogaeth neu hyfforddiant yn y gweithle. Aeth canran uwch o ddysgwyr 16 oed i mewn i hyfforddiant neu waith yn cael eu cefnogi gan y llywodraeth, na chanran y rhai 17 neu 18 oed.



## Darpariaeth 14-16

---

Mae'r rhan fwyaf o ysgolion yn cynorthwyo dysgwyr Blwyddyn 9 yn dda i wneud y dewisiadau opsiynau ar gyfer cyfnod allweddol 4. Mae llawer o ddysgwyr yn teimlo eu bod yn cael cyngor da pan fyddan nhw'n dewis eu hopsiynau TGAU ac opsiynau eraill. Er mwyn cynorthwyo disgyblion Blwyddyn 9 yn ystod y broses dewis opsiynau, mae colegau'n cynnig sesiynau blasu sy'n ymwneud â llwybrau dysgu newydd posibl. Ond nid oes digon o wybodaeth a chynngor gwybodus a diduedd am yrfaeodd ar gael i'r dysgwyr bob amser sy'n seiliedig ar wybodaeth am y farchnad lafur. Yn lleiafrif o ysgolion, mae'r dysgwyr yn gorfod gwneud eu dewisiadau'n gynnar iawn yn y flwyddyn ysgol, ac mae hyn yn gallu cael effaith negyddol ar eu dysgu. Ar ôl penderfynu eisoes i ollwng rhai pynciau erbyn diwedd Blwyddyn 9, mae'r lleiafrif yma o ddysgwyr yn gwneud cynnydd gryn dipyn yn llai yn y pynciau hynny ar gyfer gweddill y flwyddyn.

Nid yw ychydig iawn o ysgolion yn mynd ati'n ddigon da i gynllunio'r amserlen ar gyfer opsiynau cyffredinol a

galwedigaethol a gweithgareddau cyfoethogi eraill, ac mae ychydig o ddisgyblion yn colli gwersi yn y pynciau craidd i fynychu cyrsiau gyda darparwyr eraill. Yn ychydig iawn o ysgolion, mae strwythur y cwricwlwm 14-19 yn golygu hefyd fod ychydig o bynciau cyfnod allweddol 3 yn cael eu blocio gyda'i gilydd ar yr un diwrnod. Os yw'r athro neu'r disgyblion yn absennol, fe all hyn gael fwy o effaith ar eu cynnydd na fyddai'n digwydd fel arfer mewn ysgol arall.

Er bod partneriaethau rhwng ysgolion a gyda darparwyr eraill yn gyffredinol dda, yn ychydig o ysgolion, mae nifer y dysgwyr yn dewis dilyn cyrsiau sy'n cael eu cynnig gan ddarparwyr eraill yn isel iawn. Y rheswm am hyn yn aml yw bod y dysgwyr yn amharod i deithio i ddarparwyr eraill, neu am nad ydyn nhw'n gwybod digon am y cyrsiau sy'n cael eu cynnig gan ddarparwyr eraill.

Lle mae'r ddarpariaeth cwricwlwm yn rhagorol, mae'r ysgolion yn arloesol ac yn llawn dychymyg yn y ffordd maen nhw'n darparu'n gynhwysfawr ar gyfer anghenion a

dyheadau gwahanol y dysgwyr, beth bynnag yw eu gallu neu ddiddordebau arbennig. Mae'r trefniadau yma'n galluogi dysgwyr ar draws yr amrediad gallu i wneud cynnydd da iawn.

Mae'r berthynas rhwng ysgolion a darparwyr ôl-16 wedi'u sefydlu'n dda yn gyffredinol, er bod partneriaethau'n gryfach yng nghyfnod allweddol 4, lle nad yw'r darparwyr yn cystadlu'n uniongyrchol am fyfyrwyr. Lle mae'r disgyblion 14-16 yn astudio mewn mwy nag un darparwr, mae'r cydweithredu'n dda fel arfer rhwng y darparwyr, ac mae trefniadau ar y cyd ar gyfer cynllunio a sicrhau ansawdd. Hefyd, mae gwybodaeth am bresenoldeb ac olrhain yn cael ei rhannu.

## Y chweched dosbarth

---

Mae ysgolion â chweched dosbarth yn cynnig amrywiaeth eang o bynciau. Ond yn lleiafrif o'r ysgolion nid yw'r chweched dosbarth yn gost effeithiol. Mewn ardaloedd gwledig y mae'r rhan fwyaf o'r ysgolion lle nad yw'r chweched dosbarth yn gost effeithiol. Mae hyn yn gwneud cydweithredu a gweithio mewn partneriaeth yn fwy heriol oherwydd yr angen i drefnu cludiant ychwanegol a chyrsgau cyfrwng Cymraeg. At ei gilydd, mae meintiau dosbarthiadau'n dal i amrywio gormod yn y ddarpariaeth chweched dosbarth. Er mwyn bodloni gofynion y Mesur, mae lleiafrif o ysgolion yn cynnig rhai cyrsiau nad ydyn nhw'n hyfyw yn economaidd. Pan fo'r ysgol wedi gwneud ymrwymiad i gynnal dosbarth ym Mlwyddyn 12, mae'n rhaid iddi barhau â'r dosbarth ym Mlwyddyn 13, hyd yn oed os oes llai o ddisgyblion yn y dosbarth am fod y cyfraddau cadw wedi bod yn wael. Mewn rhai achosion, mae'r ysgolion yn cofrestru dysgwyr ar gyrsiau sy'n amhriodol iddyn nhw. O ganlyniad, maen nhw'n gadael yr ysgol yn ystod Blwyddyn 12, neu ar ddiwedd Blwyddyn 12.

## Colegau addysg bellach

---

Nid yw rhai dysgwyr 16 oed yn cael arweiniad sy'n ddigon annibynnol pan fyddan nhw'n dewis cyrsiau. Mae'r nifer sylweddol o ddysgwyr sy'n gadael yr ysgolion, ar ôl sylweddoli bod eu dewis gwreiddiol o gyrsiau wedi bod yn anghywir iddyn nhw, yn mynd ymlaen i gofrestru mewn colegau addysg bellach yn 17.

Mae rhai colegau addysg bellach yn cynnig darpariaeth drydyddol, mewn ardaloedd lle mai ysgolion 11-16 yw'r norm. Yn gyffredinol maen nhw'n cynnig dewis helaeth iawn o ddewisiadau pynciau oherwydd eu maint, a'r arbedion maint sy'n deillio o hynny. Mae colegau hefyd yn darparu rhaglenni addysg a hyfforddiant galwedigaethol arbenigol, ac mae dysgwyr yn gallu elwa o gyfnod trosglwyddo sydd wedi'i gynllunio'n dda o'r ysgol i amgylchedd dysgu gwahanol. Mae adnoddau o safon diwydiant a staff addysgu arbenigol yn y colegau yma.

Ymhlith rhai darparwyr ôl-16, mae'r agweddau at baratoi pobl ifanc ar gyfer bywyd a gwaith yn amrywio i lefel annerbyniol. Mae cystadleuaeth am ddysgwyr ac am gyllid yn golygu weithiau

bod anghenion y dysgwyr yn cael eu diystyru. Mae rhai darparwyr yn cofrestru dysgwyr ar lefelau sy'n rhy isel iddyn nhw. Yn y gorffennol mae rhai darparwyr wedi rhoi blaenoriaeth i gael dysgwyr drwy gymaint o gymwysterau ag y gallan nhw er mwyn sicrhau bod cyn lleied â phosib o gyllid yn cael ei golli, heb ystyried anghenion addysgol go iawn yr unigolion. Mae'r agwedd yma at gynyddu incwm a chyfraddau cyrhaeddiad i'r eithaf ar draul diwallu anghenion dysgwyr a'r gymuned yn annerbyniol. Mae'n golygu y gall coleg ymddangos ei fod yn llwyddo trwy gynhyrchu cyfraddau cyrhaeddiad uchel ar gyfer ei fyfyrwyr, ond nid yw mewn gwirionedd yn cofrestru'r cyfrannau disgwylidig o fyfyrwyr o ardaloedd dan anfantais, ac nid yw'n ychwanegu gymaint o werth ag y dylai at lefelau cyrhaeddiad blaenorol y myfyrwyr.

## Dysgu yn y gwaith

---

Nid yw darparwyr dysgu yn y gwaith yn cymryd gymaint o ran mewn gweithio mewn partneriaeth 14-16, ond mae rhai ohonyn nhw wedi chwarae rhan fawr yn darparu cyfleoedd estynedig ar gyfer profiad gwaith i leiafrif bach iawn o ddisgyblion sy'n dilyn llwybr gwahanol ac nad ydyn nhw'n mynychu addysg y brif ffrwd. Weithiau mae'r ddarpariaeth yma'n gysylltiedig ag unedau cyfeirio disgyblion neu'n cael ei threfnu'n uniongyrchol gan awdurdodau lleol.

I'r dysgwyr hynny yn 16 oed nad ydyn nhw'n yn mynd i syth i gyflogaeth, addysg bellach neu hyfforddiant o'r ysgol, mae Llywodraeth Cymru'n ariannu nifer o raglenni arbenigol – Hyfforddeiaethau a Chamau at Waith – sy'n ceisio cynorthwyo pobl i mewn i waith.

Mae'r rhaglenni 'cyflogadwyedd' yma wedi'u cynllunio i ennyn diddordeb pobl, i fynd i'r afael â rhwystrau i ddysg, ac maen nhw'n cynnig cymwysterau sylfaenol a phrofiad gwaith. Mae'r rhaglenni'n darparu ar gyfer grwpiau cleientiaid gwahanol o dan 18 oed

a dros 18 oed, nad ydyn nhw mewn addysg neu gyflogaeth amser llawn.

Erbyn hyn mae'r rhaglenni wedi bod yn rhedeg ers rhyw flwyddyn. Serch hynny, mae nifer y cleientiaid sy'n gymwys ar gyfer y rhaglen yn sylweddol is nag yr oedd data cychwynnol yn ei awgrymu. Nid yw cleientiaid bob amser yn cael eu cyfeirio'n effeithiol at y rhaglen gan asiantaethau cyfeirio. Mae cyfraddau dilyniant wedi gwella ychydig bach o'r rhaglenni Adeiladu Sgiliau nad ydyn nhw'n cael eu cynnig rhagor. Mae'r niferoedd o ddysgwyr sy'n symud ymlaen i hyfforddiant arall neu gyflogaeth yn uwch ar y rhaglenni Hyfforddeiaeth nag ar y rhaglenni Camau at Waith, lle mae'r lefel dilyniant yn parhau'n anfoddfaol.

Mae mwyafrif y darparwyr yn mynd ati'n effeithiol i asesu rhwystrau'r dysgwyr i ddysgu, ond mae ansawdd ac effeithiolrwydd cymorth ar gyfer medrau llythrennedd a rhifedd yn amrywio'n fawr. Mae rhwystrau

cymhleth, a rhwystrau niferus yn aml, gan lawer o ddysgwyr rhag gwneud cynnydd. Yn aml mae darparwyr yn dod i wybod am y rhwystrau difrifol yma, gan gynnwys problemau iechyd meddwl, ymddygiad troseddol a phroblemau personol eraill, pan fyddan nhw wedi adeiladu perthynas gyda'r dysgwyr dros amser. Mae'r wybodaeth yma'n dod yn rhy hwyr yn aml i'r darparwr allu mynd i'r afael â'r materion a rhoi cymorth effeithiol i'r dysgwyr yn ystod cyfnod byr y rhaglen.

---

“

*“Mae mwyafrif y darparwyr yn mynd ati'n effeithiol i asesu rhwystrau'r dysgwyr i ddysgu, ond mae ansawdd ac effeithiolrwydd cymorth ar gyfer medrau llythrennedd a rhifedd yn amrywio'n fawr.”*

---

## Data ar ddeilliannau

---

Nid oes unrhyw ddata cymharol cenedlaethol ar ddeilliannau ar gyfer dysgwyr 16 i 19 oed sydd mewn addysg a hyfforddiant. Yr unig fesurau ar gyfer perfformiad i ysgolion yw'r trothwy lefel 3 (sy'n cynrychioli dau gymhwyster Safon Uwch neu gymhwyster galwedigaethol cyfwerth) a'r sgôr pwyntiau ehangach cyfartalog. Nid oes gofyniad ar golegau addysg bellach i gyhoeddi'u canlyniadau lefel 3 yn yr un ffordd ag y mae gofyniad ar ysgolion, ac mae hyn yn ei gwneud hi'n anodd cymharu perfformiad ysgolion a darparwyr ôl-16 eraill. Yn yr un modd, nid oes gofyniad ar ysgolion â chweched dosbarth i gyhoeddi cyfraddau llwyddo myfyrwyr sy'n mynd i mewn i'r chweched dosbarth yn 16 oed.

Nid oes un system genedlaethol yn bodoli eto ar gyfer Cymru i gipio a chyhoeddi data ar gyfraddau cwblhau, cyrhaeddiad a dilyniant dysgwyr yn gyson ar draws y chweched dosbarth, y sector addysg bellach a'r sector dysgu yn y gwaith. Mae hyn yn golygu ei bod hi'n anodd llunio barnau ynglŷn â buddion dilyn yr un rhaglenni neu gyrsiau mewn darparwyr gwahanol. Mae'n golygu nad yw rhieni a dysgwyr yn gallu gwneud dewisiadau cwbl wybodus ynghylch ble ddylen nhw barhau â'u hastudiaethau ôl-16.