
Safon Uwch Cymraeg Iaith Gyntaf

Mehefin 2020



Diben Estyn yw arolygu ansawdd a safonau mewn addysg a hyfforddiant yng Nghymru. Mae Estyn yn gyfrifol am arolygu:

- ▲ ysgolion a lleoliadau meithrin a gynhelir gan, neu sy'n cael arian gan awdurdodau lleol
- ▲ ysgolion cynradd
- ▲ ysgolion uwchradd
- ▲ ysgolion arbennig
- ▲ ysgolion pob oed
- ▲ unedau cyfeirio dysgwyr
- ▲ ysgolion annibynnol
- ▲ addysg bellach
- ▲ colegau arbenigol annibynnol
- ▲ dysgu oedolion yn y gymuned
- ▲ gwasanaethau awdurdod addysg lleol ar gyfer plant a phobl ifanc
- ▲ addysg a hyfforddiant athrawon
- ▲ Cymraeg i oedolion
- ▲ dysgu yn y gwaith
- ▲ dysgu yn y sector cyfiawnder

Mae Estyn hefyd:

- ▲ yn rhoi cyngor ar ansawdd a safonau mewn addysg a hyfforddiant yng Nghymru i Gynulliad Cenedlaethol Cymru ac eraill
- ▲ yn cyhoeddi achosion o arfer dda yn seiliedig ar dystiolaeth arolygu

Cymerwyd pob rhagofal posibl i sicrhau bod y wybodaeth yn y ddogfen hon yn gywir adeg ei chyhoeddi. Dylid cyfeirio unrhyw ymholiadau neu sylwadau ynglŷn â'r ddogfen hon/cyhoeddiad hwn at:

Yr Adran Gyhoeddiadau

Estyn

Llys Angor

Heol Keen

Caerdydd

CF24 5JW neu drwy anfon e-bost at cyhoeddiadau@estyn.llyw.cymru

Mae'r cyhoeddiad hwn a chyhoeddiadau eraill gan Estyn ar gael ar ein gwefan:

www.estyn.llyw.cymru

Cyfieithwyd y ddogfen hon gan Trosol (Saesneg i Gymraeg).

® Hawlfraint y Goron 2020: Gellir aildefnyddio'r adroddiad hwn yn ddi-dâl mewn unrhyw fformat neu gyfrwng ar yr amod y caiff ei aildefnyddio'n gywir ac na chaiff ei ddefnyddio mewn cyd-destun camarweiniol. Rhaid cydnabod y deunydd fel hawlfraint y Goron a rhaid nodi teitl y ddogfen benodol/cyhoeddiad penodol.

Cyflwyniad	1
Cefndir	1
Prif ganfyddiadau	4
Argymhellion	7
Safonau yn y Gymraeg	8
Agweddau at y Gymraeg ac at y Gymraeg fel pwnc Safon Uwch	12
Addysgu a phrofiadau dysgu	20
Arweinyddiaeth a rheolaeth	29
Atodiad 1: Sail y dystiolaeth	37
Atodiad 2: Gwybodaeth am ysgolion yr astudiaethau achos	38
Geirfa	40
Cyfeiriadau	44

Cyflwyniad

Mae'r adroddiad hwn yn ymateb i gais am gyngor gan Lywodraeth Cymru yn llythyr cylch gwaith blynyddol y Gweinidog Addysg at Estyn ar gyfer 2019-2020. Nod yr arolygiad pynciol hwn yw rhoi trosolwg i Lywodraeth Cymru am safonau, agweddau dysgwyr, darpariaeth ac arweinyddiaeth o ran y Gymraeg fel pwnc Safon Uwch Iaith Gyntaf. Mae'r adroddiad yn gwerthuso pa mor dda yw ansawdd addysgu ac asesu, cynllunio cwricwlaid, ynghyd â'r profiadau dysgu ffurfiol ac anffurfiol sydd yn cyfrannu at godi safonau a gwella profiadau dysgwyr yng nghyfnod allweddol 5.

Bydd yr adroddiad hwn o ddiddordeb i athrawon Cymraeg a phenaethiaid mewn ysgolion uwchradd a cholegau addysg bellach, swyddogion mewn awdurdodau lleol, consortia rhanbarthol a Llywodraeth Cymru. Bydd canfyddiadau'r adroddiad yn helpu i lywio'r gwaith o lunio cwricwlwm newydd i Gymru a chefnogi nod y Llywodraeth i gynyddu nifer y myfyrwyr sy'n astudio Cymraeg Safon Uwch Iaith Gyntaf. Mae'r adroddiad yn cynnwys enghreifftiau o arfer dda a fydd yn annog darparwyr ac ymarferwyr i fyfyrion ar eu harferion cyfredol a'u harfarnu.

Cefndir

Roedd cyhoeddi Strategaeth Addysg Cyfrwng Cymraeg (Llywodraeth Cynulliad Cymru, 2010) ynghyd ag iaith fyw: iaith byw - Strategaeth y Gymraeg 2012-17 (Llywodraeth Cymru, 2012) yn ategu ymrwymiad y Llywodraeth i wella ansawdd darpariaeth Gymraeg. Ar sail egwyddorion Cymwys am Oes (Llywodraeth Cymru, 2014, t.18), cydnabyddir pwysigrwydd yr iaith Gymraeg, 'drwy ganolbwyntio i fwy o raddau ar ei gwerth masnachol yn y farchnad swyddi, y manteision gwybyddol o ddwyieithrwydd sydd wedi'u hawgrymu a'i phwysigrwydd o ran galluogi plant a phobl ifanc i gael dealltwriaeth dda o fywyd diwylliannol Cymru yn y gorffennol a'r presennol.'

Mae'r Gymraeg yn parhau i fod yn elfen orfodol yn y cwricwlwm i bob dysgwr nes y bydd yn 16 mlwydd oed ac mae Cwricwlwm i Gymru – Cwricwlwm am Oes (Llywodraeth Cymru, 2015, t.18) yn nodi ei bod yn flaenoriaeth 'sichrau bod pob dysgwr yn gallu meithrin ei fedrau iaith Gymraeg a defnyddio'r iaith yn hyderus mewn gwahanol gyd-destunau'. Mae adroddiad yr Athro Donaldson, Dyfodol Llwyddiannus (2015), yn cynnig y dylai'r Gymraeg barhau'n orfodol hyd at 16 oed ac y dylai ysgolion ganolbwyntio o'r newydd ar ddysgu Cymraeg yn bennaf fel ffordd o gyfathrebu, yn enwedig cyfathrebu a deall yr iaith lafar.

Mae Deddf Llesiant Cenedlaethau'r Dyfodol (Cymru) yn ymwneud â gwella llesiant cymdeithasol, economaidd, amgylcheddol a diwylliannol Cymru. Er mwyn gwneud yn siŵr bod y cyrff cyhoeddus sydd wedi'u rhestru yn y ddeddf i gyd yn gweithio tuag at yr un weledigaeth, caiff saith o nodau llesiant eu pennu. Un o'r nodau hynny yw bod gan Gymru 'ddiwylliant bywiog lle mae'r Gymraeg yn ffynnu' (Cynulliad Cenedlaethol Cymru, 2015).

Mae strategaeth Llywodraeth Cymru Cymraeg 2050: Miliwn o siaradwyr (2017b) yn amlinellu targed Llywodraeth Cymru o filiwn o siaradwyr Cymraeg erbyn 2050.

Mae'n cynnwys dau darged lefel uchel: nifer y siaradwyr Cymraeg i gyrraedd un miliwn erbyn 2050; a chanran y boblogaeth sy'n medru'r Gymraeg yn ddyddiol, ac sy'n medru mwy nag ychydig o eiriau yn Gymraeg, i gynyddu o 10% (yn 2013-15) i 20% yn 2050. Mae'r strategaeth wedi ei rhannu'n dair thema strategol: cynyddu nifer y siaradwyr Cymraeg; cynyddu defnydd y Gymraeg a chreu amodau ffafriol.

Noda'r strategaeth fod addysg yn 'ganolog' i weledigaeth y llywodraeth. Erbyn 2050, nodir y targed o gynyddu cyfran pob grŵp ysgol sy'n derbyn addysg cyfrwng Cymraeg i 40% a thrawsffurfio sut y caiff y Gymraeg ei dysgu i'r holl ddysgwyr fel y gall o leiaf 70% adrodd y gallant siarad Cymraeg erbyn iddynt adael ysgol. Er mwyn gwireddu hyn, mae gan y strategaeth dargedau i gynyddu nifer yr athrawon cynradd a all addysgu trwy'r Gymraeg i 5,200; i gynyddu nifer yr athrawon uwchradd a all addysgu'r Gymraeg fel pwnc i 1,200; ac i gynyddu nifer yr athrawon uwchradd a all addysgu trwy gyfrwng y Gymraeg i 4,200, oll erbyn 2050.

Un o'r prif dargedau yw 'Diwygio'r cynnig addysg a sgiliau ôl-16 cyfrwng Cymraeg a dwyieithog i sicrhau bod gan bobl ifanc gyfle i barhau i ddatblygu sgiliau dwyieithog i gefnogi economi sy'n ffynnu' (Llywodraeth Cymru, 2017b, t.32). Y nod yw 'datblygu darpariaeth addysg ôl-orfodol sy'n cynyddu cyfraddau dilyniant' (Llywodraeth Cymru, 2017b, t.32). Yn ogystal, y bwriad yw 'cefnogi pawb, ni waeth pa mor rhugl eu Cymraeg, i ddatblygu sgiliau yn yr iaith i'w defnyddio'n gymdeithasol ac yn y gweithle' (Llywodraeth Cymru, 2017b, t.32). Mae'r strategaeth yn nodi'r amcan o sicrhau bod llai o bobl ifanc yn colli eu sgiliau Cymraeg wrth symud o addysg statudol i addysg bellach/uwch, a bod rhagor ohonynt yn cyrraedd canol eu hugeiniau wedi dal gafael ar yr iaith.

Mae cynllun gweithredu y Gymraeg mewn addysg 2017-21 yn cynnwys targedau o ran cynyddu nifer y dysgwyr sy'n astudio'r Gymraeg fel pwnc. Dangosydd 4 yw 'Mwy o fyfyrwyr â sgiliau iaith uwch yn y Gymraeg' (Llywodraeth Cymru, 2017c, t.43). Ceir targedau am gyfanswm cofrestriadau Cymraeg iaith Gyntaf Safon Uwch fel canran o gofrestradau Cymraeg iaith Gyntaf TGAU ddwy flynedd yn gynharach. Y targed ar gyfer 2021 yw 6% (Llywodraeth Cymru, 2017c, t.43).

Mae cynllun gweithredu addysg Llywodraeth Cymru Addysg yng Nghymru: Cenhadaeth ein Cenedl yn nodi'r angen i '[d]datblygu dull gweithredu gweddnewidiol mewn perthynas â dysgu, addysgu ac asesu'r Gymraeg gyda'r nod o sicrhau y bydd pob dysgwr yn gallu siarad yr iaith pan fyddant yn gadael yr ysgol' (Llywodraeth Cymru, 2017a, t.18). Cyfeiria hefyd at '[b]arhau â'r Rhaglen Gyfalaf i Sicrhau Addysg ac Ysgolion yr 21ain Ganrif er mwyn darparu amgylcheddau dysgu sy'n diwallu anghenion pob dysgwr ac yn sicrhau bod addysg cyfrwng Cymraeg ar gael i bawb sy'n ei dewis (Llywodraeth Cymru, 2017a, t.26).

Cyflwynwyd y fanyleb newydd Safon Uwch Cymraeg iaith Gyntaf yn 2015 a dyfarnwyd hi gyntaf yn haf 2017. Mae nifer y dysgwyr sydd yn dewis astudio'r Gymraeg fel Safon Uwch iaith Gyntaf wedi gostwng yn raddol dros y degawd diwethaf a cheisir deall yr union resymau a'r ffactorau dros y gostyngiad hwn yn yr adroddiad.

Mae'r Coleg Cymraeg Cenedlaethol wedi penodi swyddog i chwarae rhan arweiniol i ddatblygu a hyrwyddo'r Gymraeg fel pwnc. Rhan allweddol o'r gwaith hwn yw chwarae rhan yng nghynllunio Academaidd y Coleg a chynlluniau ehangach dan arweiniad Llywodraeth Cymru i geisio cynyddu'r niferoedd sy'n astudio'r Gymraeg hyd at Safon Uwch ac fel pwnc gradd yn y prifysgolion. Bydd deiliad y swydd hefyd yn annog ac yn hwyluso cydweithio gydag ac ar draws adrannau Cymraeg y prifysgolion.

Dros y ddeng mlynedd diwethaf, mae sawl darn o waith ymchwil pwysig wedi ei wneud ar y Gymraeg. Yn eu plith mae adroddiad thematig Estyn, Dilyniant ieithyddol a safonau'r Gymraeg mewn deg ysgol ddwyieithog (2014).

Prif ganfyddiadau

- 1 Yng nghyfnod allweddol 5 ym mron pob un o'r ysgolion yr ymwelwyd â nhw fel rhan o'r adolygiad hwn, mae balchder ac ymdeimlad y dysgwyr Safon Uwch Cymraeg o goleddu'r ffaith eu bod yn Gymry yn nodwedd eithriadol. Mae'r dysgwyr hyn, sydd wedi dewis astudio'r Gymraeg fel pwnc Safon Uwch, yn gweld y Gymraeg yn fwy na phwnc. Yn aml, maent yn chwarae rhan flaenllaw ym mywyd yr ysgol a'u cymunedau. Maent hefyd yn gwerthfawrogi'r medrau trosglwyddadwy perthnasol a ddaw o astudio'r pwnc i'w paratoi at y byd gwaith.
- 2 Mae llawer o ddysgwyr Safon Uwch Cymraeg yn gwneud cynnydd cryf yn eu medrau, gwybodaeth a'u dealltwriaeth o'r pwnc. Maent yn siarad yn hyderus a rhugl ac mae eu hiaith, ar y cyfan, yn gywir a naturiol. Mae ychydig o ddysgwyr yn gwneud cynnydd cyfyngedig yn y pwnc ar sail diffyg meistrolaeth ar gynnwys ac arddull y testunau gosod yn ogystal â diffygion mynegiant ysgrifenedig. Maent yn trafod yn fwy arwynebol a chyffredinol gan fynegi eu syniadau yn llai hyderus mewn iaith llai graenus.
- 3 Mae gan lawer o ddysgwyr yr hyder angenrheidiol, ynghyd â gafael gadarn ar yr iaith Gymraeg, i'w defnyddio mewn sefyllfaoedd ffurfiol ac anffurfiol. Serch hynny, nid yw ychydig o ddysgwyr yn cael cyfleoedd digonol i ddatblygu eu medrau llafar mewn cyd-destunau anffurfiol y tu allan i'r ysgol. Yn gyffredinol, mae hyn oherwydd cyd-destun sosioieithyddol yr ardaloedd neu oherwydd diffyg diddordeb ac awydd dysgwyr i fynychu gweithgareddau cyfrwng Cymraeg yn y gymuned gan nad ydynt yn berthnasol neu'n apelio atynt.
- 4 Dros y ddeng mlynedd diwethaf, mae'r ganran o ymgeiswyr sy'n ennill graddau A*/A yn y pwnc wedi aros yn lled gyson. Mae'r ganran sy'n ennill graddau A*-C hefyd wedi aros yn lled gyson. Er bod nifer y disgyblion sydd yn astudio Safon Uwch Cymraeg wedi disgyn dros y ddeng mlynedd diwethaf, mae'r gostyngiad canrannol yn debyg i'r gostyngiad mewn pynciau eraill. Yn 2018/2019, mae canran y disgyblion Blwyddyn 13 sy'n astudio Cymraeg Safon Uwch Iaith Gyntaf yn debyg i'r ganran yn 2008/2009.
- 5 Mae'r dysgwyr yn dewis parhau i astudio Cymraeg fel pwnc Safon Uwch am nifer o resymau, gan gannwys eu bod wedi mwynhau'r cwrs TGAU, dylanwad athrawon yn yr adran, eu hyder yn y pwnc oherwydd cefndir y cartref, a dylanwad rhieni ac aelodau o'r teulu sydd wedi astudio'r pwnc. Prif resymau dysgwyr cyfnod allweddol 4 dros beidio ag astudio'r cwrs Safon Uwch yw dyheadau gyrfaoel a diffyg mwynhad o'r cwrs TGAU Llunyddiaeth, yn benodol y testunau llunyddiaeth.
- 6 Mae agweddau'r rhan fwyaf o ddysgwyr cyfnod allweddol 4 a chyfnod allweddol 5 tuag at yr iaith Gymraeg mewn ysgolion cyfrwng Cymraeg ac ysgolion naturiol ddwyieithog, at ei gilydd, yn gadarnhaol. Serch hynny, mae awydd a hyder lleiafrif o ddysgwyr i ddefnyddio'r Gymraeg yn gymdeithasol ac mewn ystod o sefyllfaoedd y tu allan i'w gwersi yn yr ysgol yn tueddu i bylu yn ystod eu haddysg uwchradd.

- 7 Mae'r rhan fwyaf o ddysgwyr yn ymwybodol o'r medrau gwerthfawr a ddaw o fod yn ddysgwyr dwyieithog o ran cyflogadwyedd ac apêl i gyflogwyr. Fodd bynnag, mae llawer o ddysgwyr mewn ysgolion dwyieithog yn dewis astudio eu cyrsiau trwy Saesneg yng nghyfnod allweddol 5.
- 8 Yn y rhan fwyaf o ysgolion yr ymwelwyd â nhw fel rhan o'r adolygiad hwn, mae ansawdd y ddarpariaeth ar gyfer addysgu Cymraeg Safon Uwch Iaith Gyntaf o leiaf yn dda ac yn rhagorol mewn lleiafrif ohonynt. Yn yr ysgolion lle mae'r addysgu fwyaf llwyddiannus, mae gan athrawon wybodaeth bynciol aruchel a llwyddant i gyflwyno'r cwrs mewn dull creadigol a gwreiddiol sy'n tanio dychymyg y dysgwyr. Mae'r athrawon hyn yn gosod disgwyliaid uchel i'w dysgwyr ac yn cynllunio gwersi sydd yn saernio'r dulliau o gyflwyno'r testunau a'r medrau pynciol yn gelfydd.
- 9 Mewn ychydig o ysgolion, nid oes digon o ffocws ar herio dysgwyr i gyrraedd y graddau uchaf. Yn yr achosion hyn, nid yw'r addysgu'n datblygu digon ar annibyniaeth y dysgwyr i ymdrin â thestunau synoptig na dyfnhau eu dealltwriaeth o gysyniadau mwyaf cymhleth y testunau. Yn gyffredinol, yn yr ysgolion hyn, nid oes digon o sylw yn cael ei roi i argymhellion o brofiadau dysgu proffesiynol i fireinio a datblygu addysgeg er mwyn codi safonau. O ganlyniad, nid yw dysgwyr uwch eu gallu yn arbennig yn cael eu hymestyn fel y dylent.
- 10 Mae'r rhan fwyaf o athrawon Cymraeg yn yr ysgolion uwchradd yr ymwelwyd â nhw yn cynnig profiadau cyfoethog a hynod werthfawr i'w dysgwyr Safon Uwch er mwyn sbarduno a magu eu balchder yn yr iaith a'r diwylliant Cymraeg. Yn y mwyafrif o adrannau, gwneir ymdrech gyson i drefnu gweithgareddau ysgogol i ddyfnhau dealltwriaeth a magu pleser y dysgwyr yn y testunau gosod.
- 11 Mae gan y rhan fwyaf o benaethiaid ysgolion uwchradd a cholegau yr ymwelwyd â nhw weledigaeth glir ar gyfer y Gymraeg. Seilir y weledigaeth hon ar gynnis darpariaeth gyfoethog a phrofiadau dysgu effeithiol fel bod pob disgybl yn gwneud y cynnydd gorau posibl wrth ddatblygu eu medrau yn y Gymraeg. Mae gan yr arweinwyr gorau gynlluniau strategol clir sy'n newid yn flynyddol ar sail arfarniad manwl er mwyn hyrwyddo'r Gymraeg a Chymreictod o fewn eu cyd-destunau. Fodd bynnag, yn y ddeng mlynedd ddiwethaf, nid yw'r ffactorau hyn wedi llwyddo i gynyddu'r gyfran o ddysgwyr sy'n dewis astudio Safon Uwch Cymraeg.
- 12 Mae gan y rhan fwyaf o arweinwyr adrannau'r Gymraeg weledigaeth gadarn i gynyddu'r niferoedd sy'n astudio'r pwnc Safon Uwch ar sail eu hangerdd a brwdfrydedd at y pwnc. Mae llawer o arweinwyr pwnc yn cynnig cyfleoedd i fyfyrwyr ddysgu mewn dulliau anffurfiol a ffurfiol am y cwrs Safon Uwch drwy drefnu gweithgareddau cyfoethogi gwerthfawr i ddyfnhau ac ehangu profiadau myfyrwyr o'r pwnc. Er hyn, maent yn wynebu heriau cyson i hyrwyddo'r pwnc fel opsiwn Safon Uwch yn sgil ymgyrchoedd marchnata cenedlaethol sy'n hyrwyddo pynciau eraill, megis pynciau STEM.
- 13 Mae llawer o arweinwyr canol yn trefnu digwyddiadau marchnata blynyddol er mwyn hyrwyddo'r pwnc fel cwrs astudio Safon Uwch. Mae rhain yn cynnwys siaradwyr gwadd, cyflwyniadau gan y Coleg Cymraeg Cenedlaethol, anerchiadau gan gyn-ddysgwyr a phamffledi nosweithiau opsiynau lliwgar a dengar. Fodd bynnag, nid oes un adnodd cenedlaethol safonol i hyrwyddo'r pwnc a'r medrau cyflogadwyedd a ddaw o'i astudio.

- 14 Mae dulliau monitro'r targedau a bennir yn y Cynlluniau Strategol y Gymraeg mewn Addysg (CSGAu) i wella addysg cyfrwng Cymraeg yn eu hardal yn amrywio'n fawr ar draws yr awdurdodau lleol. Nid yw'r rhan fwyaf o arweinwyr mewn ysgolion yn ymwybodol o Ddeiliant 5 i gael 'Mwy o fyfyrwyr yn meddu ar fedrau Cymraeg lefel uwch'.
- 15 Mae arweinwyr mewn lleiafrif o ysgolion dwyieithog yn wynebu heriau cynyddol i gryfhau'r cyfrwng addysgu Cymraeg yng nghyfnod allweddol 4 a 5. Er mwyn goresgyn yr heriau hyn, mae enghreifftiau llwyddiannus o arweinwyr yn addasu a theilwra eu darpariaeth er mwyn grymuso a chryfhau'r dilyniant ieithyddol cyfrwng Cymraeg. Yn ogystal, mae targedau meintiol yng nghynlluniau strategol yr ysgolion hyn i gynyddu'r nifer o ddysgwyr sy'n astudio eu pynciau trwy gyfrwng y Gymraeg yng nghyfnod allweddol 4 a 5.

Argymhellion

Dylai ysgolion a cholegau addysg bellach:

- A1 Gynllunio'n strategol a marchnata Cymraeg Safon Uwch Iaith Gyntaf er mwyn cynyddu niferoedd y dysgwyr sy'n dewis y pwnc
- A2 Datblygu dulliau effeithiol o gyflwyno'r testunau gosod a synoptig i ddysgwyr mewn dulliau cyfoes a gwreiddiol
- A3 Cynllunio'n fwriadus i gynyddu awydd, dygnwch a hyder dysgwyr ysgolion uwchradd i ddefnyddio'r Gymraeg a chydweithio gyda phartneriaid allanol i hyrwyddo hyn

Dylai awdurdodau lleol a chonsortia rhanbarthol:

- A4 Gynnal rhwydweithiau er mwyn darparu cyfleoedd dysgu proffesiynol a rhannu'r arferion gorau o ran addysgu Safon Uwch Iaith Gyntaf Cymraeg
- A5 Orlhain fesul ysgol y cyfrannau o ddysgwyr cyfnod allweddol 4 a 5 sy'n dilyn cyrsiau drwy'r Gymraeg a gosod targedau i gynyddu hyn yn ôl amcanion Cynllun Strategol y Gymraeg mewn Addysg

Dylai Llywodraeth Cymru:

- A6 Ddarparu adnodd marchnata cenedlaethol i hyrwyddo Safon Uwch Cymraeg Iaith Gyntaf a medrau cyflogadwyedd y pwnc
- A7 Cydweithio gyda Cymwysterau Cymru i sicrhau bod cymwysterau TGAU Cymraeg newydd i gefnogi'r cwricwlwm arfaethedig yn cynnig testunau mwy cyfredol a pherthnasol i ddysgwyr

Safonau yn y Gymraeg

- 16 Mae safonau Cymraeg y rhan fwyaf o ddysgwyr sy'n astudio Cymraeg Safon Uwch yn dda. Maent yn siarad a gwrando, darllen ac yn ysgrifennu'n dda yn Gymraeg, ac mae llawer ohonynt yn trosglwyddo eu medrau iaith yn hyderus ac effeithiol mewn amrywiol gyd-destunau ffurfiol ac anffurfiol.
- 17 Mae llawer o ddysgwyr yn gwneud cynnydd cryf yn eu medrau, eu gwybodaeth a'u dealltwriaeth. Mae'r dysgwyr hyn yn adalw gwybodaeth am eu testunau gosod yn effeithiol o wersi blaenorol. Maent yn gallu cymhwyso eu gwybodaeth yn effeithiol er mwyn datblygu a dyfnhau eu dealltwriaeth o'r testunau gosod, er enghraifft wrth ddwyn i gof ffeithiau am gyd-destun hanesyddol a daearyddol cerddi'r Hengerdd. Mae ychydig o ddysgwyr yn gwneud cynnydd cyfyngedig yn y pwnc ar sail diffyg meistrolaeth ar gynnwys ac arddull y testunau gosod. Yn ogystal, nid yw eu mynegiant ysgrifenedig yn ddigon caboledig i allu cyflwyno eu syniadau a'u dadleuon yn effeithiol ac eglur.
- 18 Mae llawer o ddysgwyr yn siarad yn hyderus a rhugl ac mae eu hiaith, ar y cyfan, yn gywir a naturiol. Mynegant eu hunain yn glir gan fabwysiadu'r cywair iaith priodol fel arfer. Maent yn trafod, rhesymu, mynegi barn yn ddeallus ac yn ymhelaethu gan roi rhesymau dilys dros eu safbwyntiau. Er enghraifft, wrth drafod y themâu perthynas a chaethiwed wrth werthfawrogi detholiad o Abermandraw, gan Rhys Iorwerth, ceir trafodaethau aeddfed a miniog am arwyddocâd y themâu yng nghyd-destun y darn. Medda lleiafrif o ddysgwyr ar adnoddau ieithyddol hynod o goeth a huawdl. Maent yn mynegi eu hunain yn rhwydd a chyhyrog gan arddangos medrau dadansoddol aruchel iawn wrth drafod y testunau. Mae gan y dysgwyr hyn sylwadau gwreiddiol a llwyddant i dynnu casgliadau craff rhwng gwahanol agweddau. Mae hyn yn greiddiol oherwydd eu hyder i siarad yr iaith yn naturiol a chan fod wedi eu hathrawon wedi eu trwytho a'u hyfforddi i ymestyn eu geirfa a'u doniau dehongli.
- 19 Mae llawer yn gwrando'n astud ar gyfraniadau eu cyfoedion gan adeiladu'n ddeallus ar eu hymatebion. Maent yn ymresymu gan ddatblygu dadleuon a symud y drafodaeth yn ei blaen ar y testunau. Er enghraifft, wrth ymateb i'r cwestiwn, 'Pa un yw'r cymeriad mwyaf ansicr?' yng ngolygfa agoriadol y ddrama Y Tŵr, llwyddant i ddyfynnu'n gelfydd gan ystyried dibyniaeth y bachgen ar ei fam yn agoriad y ddrama, a'i anallu i dorri'n rhydd i gyfiawnhau eu safbwyntiau, neu wrth drafod golygfa benodol yn y nofel Martha Jac a Sianco a thrafod y thema etifeddiaeth ac olyniaeth ynddi.
- 20 Mae ychydig o ddysgwyr yn trafod yn fwy arwynebol a chyffredinol gan fynegi eu syniadau mewn iaith llai graenus lle mae'r ymatebion yn llai hyderus, y gystrawen yn llai cadarn a Saesneg yn britho'r iaith. Yn aml, mae'r cyfraniadau'n fwy pytiog ac nid oes gafael ar arddull y dramâu gosod na thrafodaeth ddigon treiddgar ar themâu, megis rhagrith a'r defnydd o farddoniaeth yn y ffilm Hedd Wyn.
- 21 Mae llawer o ddysgwyr yn meddu ar fedrau darllen hyderus a soffistigedig. Maent yn dadansoddi'n ddeallus a medrus gan grynhoi'n effeithiol, dehongli'n graff a chymharu gwahanol destunau yn gytbwys. Er enghraifft, wrth gymharu a chyferbynnu

perthynas y beirdd Waldo, Gwyn Thomas, T.H Parry Williams â'u bro, maent yn gallu gwerthfarwogi dylanawad ac effaith eu cynefin ar y beirdd. Mae llawer o ddysgwyr yn ymateb yn frwd i amrywiol destunau ffeithiol, er enghraifft wrth gwblhau gwaith ymchwil ar gyfer tasgau mynegi barn yn Uned 2 a phori drwy 'Ffurio'r Ffuriau' CBAC wrth baratoi at Uned 6. O'r herwydd, maent yn datblygu amrediad eang o uwch fedrau darllen cadarn.

- 22 Mae gan y dysgwyr ar y brig afael gadarn ar ystod helaeth o destunau synoptig a chyfoethogir eu profiad o astudio'r cwrs Safon Uwch Cymraeg oherwydd eu dealltwriaeth ddofn o destunau ategol er mwyn dod i gasgliadau a chroesgyfeirio. Mae gan lawer o'r dysgwyr hyn gofnod darllen personol sy'n cynnwys eu hargraffiadau o ystod o destunau drwy gydol y cwrs. Maent yn gwerthfawrogi rhestr darllen a ddarperir gan eu hathrawon, ond yn yr arferion gorau maent yn ehangu ar eu casgliad drwy ymchwil annibynnol. Mae darllen eang yn parhau yn faes datblygu ymhlith ychydig o ddysgwyr, oherwydd diffyg cymhellant i ddarllen yn annibynnol ac, ar adegau, diffyg cynllunio ac arweiniad bwriadus o fewn y gwersi.
- 23 Mae llawer o ddysgwyr yn ysgrifennu'n hyderus ac effeithiol mewn amrywiaeth eang o ffurfiau estynedig gan addasu arddull a chynnwys eu gwaith at wahanol ddibenion a chynulleidfaoedd. Erbyn diwedd cyfnod allweddol 5, mae llawer o ddysgwyr yn datblygu medrau ysgrifennu cadarn a chynnil. Mae mwyafrif y dysgwyr yn gallu addasu eu cywair a'u harddull er mwyn creu darnau cofiadwy mewn cystrawen naturiol Gymraeg. Mae ychydig o'r dysgwyr yn ysgrifennu'n hynod gaboledig mewn iaith gywrair a gafaelgar. Mae gan y dysgwyr ar y brig feistrolaeth ar ffurf, cywair ac arddull er mwyn creu darnau hynod effeithiol a chofiadwy, er enghraifft wrth lunio pennod gyntaf nofel, straeon byrion yn trafod colled a phortreadau didwyll a chynnil o gymeriadau annwyl.
- 24 Mae llawer o ddysgwyr yn mwynhau'r cyfle i ysgrifennu'n greadigol gan nad oes hualau na ffiniau rhy gaeth i'r tasgau yn yr asesiad di-arholiad yn Uned 2. Yn yr enghreifftiau gorau, mae gan ddysgwyr adnoddau ieithyddol cywrair a dawn greadigol i ysgrifennu'n gynnil a synhwyrus ar destunau gwreiddiol. Yn aml, mae llawer o'r testunau'n ingol a dwys a gynhyrchir yn arddangos aeddfedrwydd a sylw penodol i gywair a saerniaeth.

Astudiaeth achos: Coleg Meirion Dwyfor, Grŵp Llandrillo Menai

Datblygu dawn myfyrwyr Cymraeg Safon Uwch i ysgrifennu ar gyfer gwahanol gynulleidfaoedd

Strategaeth

Nod yr adran yw datblygu cyfleoedd cyfoethog i ddatblygu medrau myfyrwyr i ysgrifennu ar gyfer gwahanol bwrpasau a chynulleidfaoedd yn y Gymraeg.

Camau gweithredu

Mae'r adran yn ymwybodol o'r angen i gynnal safonau a magu hyder yr holl fyfyrwyr i ddatblygu eu doniau ysgrifennu. Trwy ymarferion creadigol, mae'r adran yn dod i adnabod y myfyrwyr pan ddechreuant yn y coleg. Mae cyfoeth o dasgau gwreiddiol yn cael eu gosod er mwyn hogi doniau ysgrifennu'r myfyrwyr, megis disgrifio tatŵ a disgrifio eu cynefin ar ôl astudio

cerddi bro'r fanyleb. Y llynedd, cafwyd cyfle i rannu rhai o'r rhain ar flog adran y Gymraeg.

Mae ymarferwyr yr adran yn credu'n gryf mewn datblygu eu medrau ysgrifennu creadigol er mwyn cefnogi eu dysgwyr. Drwy fanteisio ar fynychu cyrsiau ysgrifennu creadigol yn Nhŷ Newydd, maent yn datblygu syniadau a medrau newydd i'w rhannu â'r myfyrwyr.

Mae rhai o'r myfyrwyr yn ysgrifennu mewn mwy nag un ffurf a defnyddir y gwaith hwnnw i gystadlu mewn Eisteddfodau bach. Drwy wneud hyn, mae'r gwaith yn cael ei werthfawrogi gan rywun arall ond mae'r dysgwyr hefyd yn cael beirniadaeth ac yn gallu datblygu'r gwaith cyn llunio tasgau newydd, gwreiddiol ar gyfer yr asesiad di-arholiad. Dyma ffordd arbennig o roi pwrpas i'r gwaith ond hefyd o roi cyfrifoldeb i'r myfyrwyr i ddatblygu eu dawn ysgrifennu.

Ffordd arall o ddatblygu dulliau'r myfyrwyr i ysgrifennu yw cael dosbarthiadau gyda siaradwyr gwadd. Y llynedd, cafwyd sesiwn 'Stampus' gyda'r bardd Iestyn Tyne a'r awdur Llyr Titus. Yn dilyn y prynhawn hwnnw, cafodd gwaith un o'r myfyrwyr ei gyhoeddi ar eu gwefan a roddodd hwb ychwanegol iddi yn ei gallu ei hun.

Anogir myfyrwyr i ysgrifennu ar gyfer y papurau bro, boed hynny'n cynrychioli'r coleg neu fel aelodau o'u cymdeithas gyda mudiadau fel yr Urdd a'r Ffermwyr Ifanc. Defnyddir gwefannau cymdeithasol megis Trydar i rannu gwybodaeth, darganfod newyddion a gwybodaeth o'r newydd a chadw cysylltiad â chyn fyfyrwyr a'u llwyddiannau. Teimla'r myfyrwyr eu bod yn perthyn i rai sydd wedi llwyddo'n genedlaethol a bod llwyddiant o fewn eu gafael hwythau hefyd.

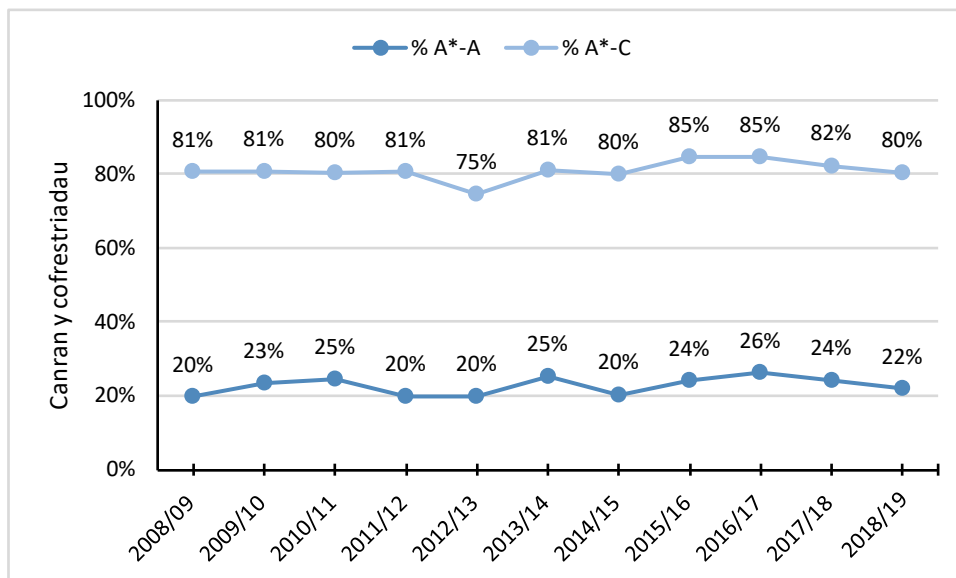
Deilliannau

O ganlyniad i'r uchod, mae safon ysgrifennu'r myfyrwyr yn Uned 2, yn benodol, wedi bod yn gyson uchel dros y tair blynedd diwethaf. Yn ddiweddar, mae myfyrwyr a chyn fyfyrwyr Coleg Meirion Dwyfor wedi ennill mewn cystadlaethau ysgrifennu creadigol yn lleol a chenedlaethol. Yn y ddeng mlynedd ddiwethaf, mae o leiaf 12 o brif wobrau llenyddiaeth Eisteddfod yr Urdd wedi cael eu hennill gan fyfyrwyr neu gyn fyfyrwyr adran y Gymraeg. Edrychir ymlaen i ddatlu eu llwyddiant mewn cyfrol a gaiff ei chyhoeddi'n fuan. Yn ystod 2018-2019, derbyniodd y myfyrwyr 22 o wobrau mewn gwahanol Eisteddfodau ledled Cymru.

- 25 Mae llawer o ddysgwyr, wrth ymchilio a mynegi barn ar bwnc llosg, yn mynegi eu syniadau'n groyw a chilir ar amrywiaeth o destunau cyfredol, er enghraifft wrth ymateb i symbyliadau megis, 'Mae digartrefedd yn bla ar ein cymdeithas'. Llwyddant i gyflwyno eu dadleuon yn ddeheuig a medrus gan groesgyfeirio a dod i gasgliadau'n effeithiol. Mae gan y dysgwyr ar y brig gyfoeth o adnoddau ieithyddol ac mae hyder a chyfeiriad clir yn eu hysgrifennu. Maent yn feistrolgar wrth ddewis eu cywair, ffurf a chynulleidfa.

- 26 Mae lleiafrif o ddysgwyr yn gwneud camgymeriadau iaith sylfaenol. Mae gwaith y dysgwyr hyn yn frith o wallau cyffredin, er enghraifft sillafu, diffyg treiglo a chamdreiglo yn dilyn y fannod. Mae camddefnyddio cenedl enwau a chystrawennu chwithig yn effeithio ar lif eu hysgrifennu. Yn aml, mae gafael ar ddefnydd y ferf yn ansicr, a chamddefnyddir berfau, yn enwedig berfau amhersonol. Mae llawer o'r gwallau cyffredin hyn yn digwydd yng ngwaith ysgrifenedig y dysgwyr gan fod camgymeriadau wedi gwreiddio yn eu hiaith naturiol ers cyfnod hir. Yn ogystal, maent yn gweld trosglwyddo rheolau gramadegol yn effeithiol mewn amryfal gyd-destunau yn anodd.
- 27 Mae Ffigwr 1 yn dangos bod y ganran o ddisgyblion sy'n ennill graddau A* neu A yn y pwnc wedi aros yn lled gyson dros amser. Yn yr un modd, mae'r ganran sy'n ennill graddau A*-C hefyd wedi aros yn lled gyson.

Ffigwr 1: Canran y disgyblion sydd yn ennill graddau A*/A a graddau A*-C yn y pwnc (a)



(a) Data ar gyfer ysgolion yn unig

(StatsWales, 2019a)

Agweddau at y Gymraeg ac at Gymraeg Safon Uwch Iaith Gyntaf

28 Mae agweddau'r rhan fwyaf o ddysgwyr tuag at y Gymraeg mewn ysgolion cyfrwng Cymraeg a naturiol ddwyieithog yn gadarnhaol, at ei gilydd. Serch hynny, nododd llawer o ddysgwyr bod awydd a hyder lleiafrif o ddysgwyr i ddefnyddio'r Gymraeg yn gymdeithasol ac mewn ystod o sefyllfaoedd y tu allan i'w gwersi Cymraeg yn pylu wrth iddynt drosglwyddo o'r cynradd i'r uwchradd. Mae hyn gan amlaf oherwydd pwysau gan gyfoedion i siarad Saesneg yn gymdeithasol gan nad yw siarad Cymraeg y tu allan i'r ysgol bob amser yn cynorthwyo arddegwyr i ymgysylltu â'u cyfoedion. Mae'r rheiny sydd yn hyderus i ddefnyddio'r iaith yn gymdeithasol yng nghyfnod allweddol 5 yn gwneud hynny oherwydd eu bod yn meddu ar wydnwch ac arddeliad yn ogystal â'u bod yn teimlo'n hyderus i gyfathrebu yn y Gymraeg gyda'u cyfoedion yn gymdeithasol.

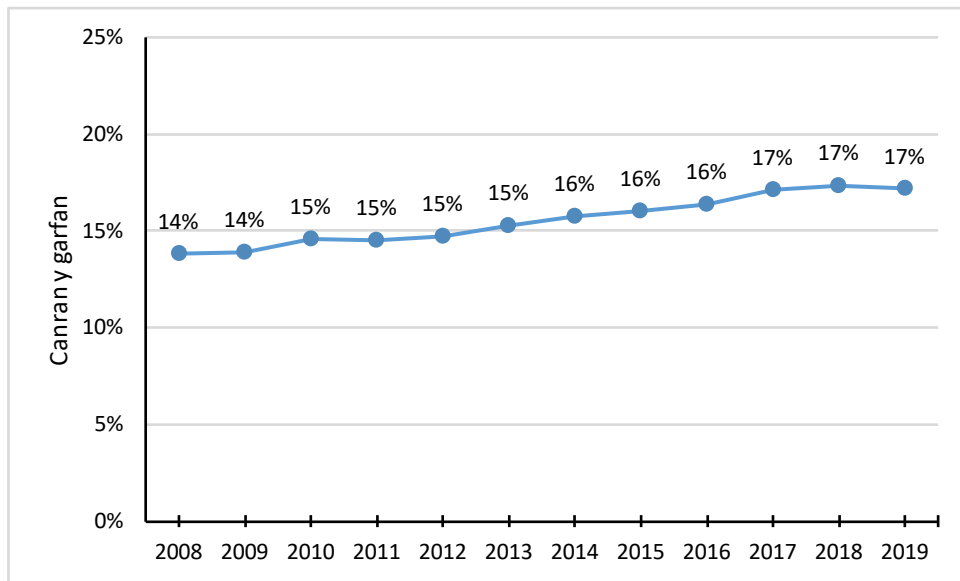
Agweddau dysgwyr cyfnod allweddol 4 tuag at y Gymraeg

29 Mae agweddau'r dysgwyr yng nghyfnod allweddol 4 yn y rhan fwyaf o ysgolion yr ymwelwyd â nhw yn hynod bositif tuag at y Gymraeg. Gwelir eu bod yn falch o'r ffaith eu bod yn ddysgwyr dwyieithog ac ymfalchiant fod y Gymraeg yn 'agor drysau' iddynt yn y dyfodol. Serch hynny, yn yr ysgolion dwyieithog, mae barn gref ymhlith y dysgwyr o ran os y dymunant ddilyn eu cyrsiau yn y Gymraeg neu Saesneg yng nghyfnod allweddol 4. Mae'r prif ffactorau sy'n dylanwadu ar eu dewis o gyfrwng astudio yn cwmpasu:

- Ansawdd y profiadau dysgu
- Prinder adnoddau dysgu yn y Gymraeg
- Hyder ieithyddol i astudio trwy gyfrwng y Gymraeg pan iaith y cartref yw Saesneg
- Dilyniant i astudio trwy gyfrwng y Gymraeg yng nghyfnod allweddol 5

30 Mae Ffigwr 2 yn dangos bod cyfran y disgyblion sydd yn cael eu cofrestru ar gyfer TGAU Cymraeg iaith gyntaf wedi cynyddu ychydig dros y tair blynedd diwethaf. Golyga hyn fod cyfran uwch o'r garfan o ddisgyblion yn gallu dewis astudio Cymraeg Safon Uwch Iaith Gyntaf.

Ffigwr 2: Canran y garfan a gafodd eu cofrestru ar gyfer TGAU Cymraeg iaith gyntaf (a)

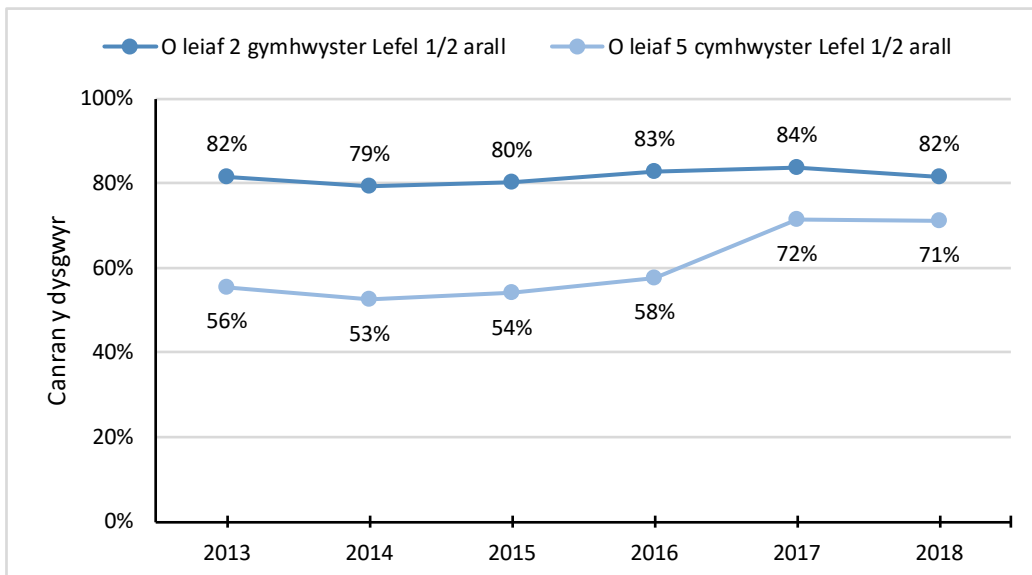


(a) Data ar gyfer ysgolion yn unig

(StatsWales, 2019b)

- 31 Mae Ffigwr 3 yn dangos bod yna gynnydd sylweddol hefyd wedi bod yn y ganran o ddisgyblion sydd yn astudio pynciau eraill trwy gyfrwng y Gymraeg.

Ffigwr 3: Canran y disgyblion a astudiodd Cymraeg iaith Gyntaf sydd yn cael eu cofrestru ar gyfer pynciau eraill trwy gyfrwng y Gymraeg



(Llywodraeth Cymru, 2019a)

- 32 Er bod nifer y disgyblion sydd yn dilyn cyrsiau trwy gyfrwng y Gymraeg wedi cynyddu, mae'r ychydig sydd yn dewis dilyn eu cyrsiau drwy gyfrwng y Gymraeg yn teimlo'n gryf nad yw'r cyfrwng addysgu yn y gwersi dwyieithog bob amser yn rhoi

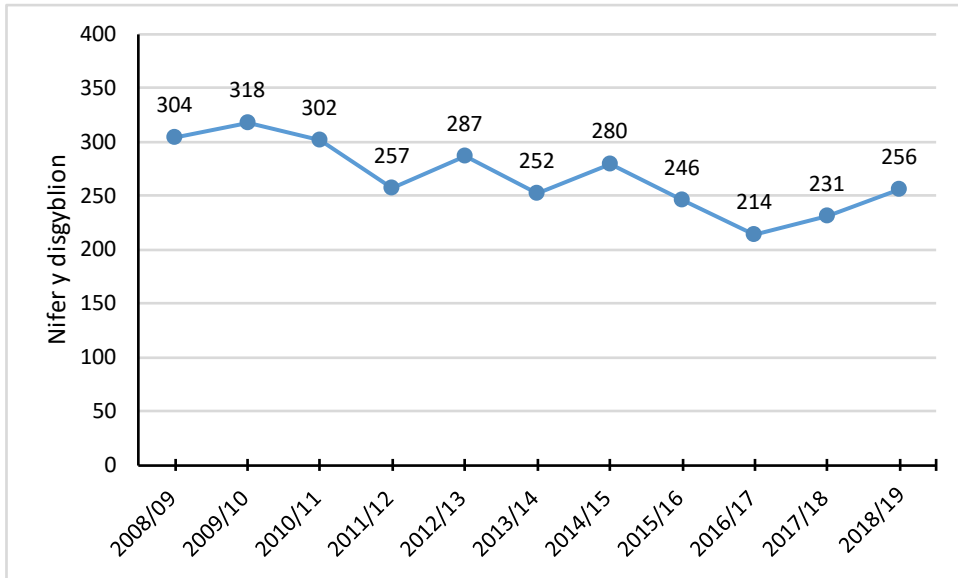
statws cyfartal i'r Gymraeg. Noda lleiafrif o ddysgwyr fod athrawon yn troi fwyfwy at y Saesneg er mwyn sicrhau bod yr holl ddysgwyr yn deall cynnwys y wers. Yn ogystal, mae'r rhai sydd yn dilyn y llwybr trwy gyfrwng y Gymraeg yn teimlo o dan anfantais mewn rhai pynciau pan nad oes adnoddau ar gael iddynt i astudio drwy gyfrwng y Gymraeg. Mae'r dysgwyr sy'n dewis astudio eu cyrsiau trwy gyfrwng y Saesneg yn yr ysgolion dwyieithog yn teimlo'n gryf y bydd eu canlyniadau'n well. Teimlant hyn gan fod adnoddau'n haws eu cyrchu, eu hadnoddau ieithyddol hwy yn gadarnach, a bod mwy o gefnogaeth ar gael yn Saesneg gan eu rhieni.

- 33 Yn yr ysgolion dwyieithog, mae'r dysgwyr sydd yn fewnfudwyr i Brydain yn ymhyfrydu yn y ffaith eu bod wedi dysgu siarad Cymraeg. Yn aml, mae'r Gymraeg yn bedwaredd neu bumed iaith iddynt ac maent yn teimlo balchder o fod yn perthyn i'r wlad y maent wedi symud iddi. Mewn ychydig o achosion, mae'r dysgwyr hyn yn dilyn y llwybr mamiaith yn eu cyrsiau. Mae'r dysgwyr hyn wedi bod yn rhan o ddarpariaeth trochi hynod lwyddiannus ac yn sylweddoli'r cyfraniad sydd ganddyn nhw i'w wneud tuag at darged Llywodraeth Cymru o gyrraedd y miliwn o siaradwyr erbyn 2050.
- 34 Mae llawer o ysgolion uwchradd wedi mabwysiadu cynlluniau, gan gynnwys y Siarter Iaith er enghraifft, er mwyn annog dysgwyr i siarad Cymraeg, dysgu am Gymru a dyfnhau eu hymwybyddiaeth a'u balchder o'u Cymreictod. Mae'r athrawon ym mron pob un ysgol yn darparu cyfleoedd niferus i ddysgwyr siarad Cymraeg mewn gwersi ac ar adegau eraill.

Yn Ysgol Bro Pedr, cynigir gweithgareddau niferus gan y dysgwyr uwchradd i gefnogi'r dysgwyr cynradd gan ei bod yn ysgol pob oed. Enghreifftiau o hyn yw dysgwyr yr uwchradd yn chwarae gemau iard drwy gyfrwng y Gymraeg gyda'r dysgwyr cynradd. Yn ogystal, mae dysgwyr y chweched yn hyfforddi'r dysgwyr iau ar gyfer cystadlaethau'r Eisteddfod ysgol. Canlyniad y gweithgareddau hyn yw bod y dysgwyr iau yn cael modelau rôl hŷn sy'n gwneud siarad Cymraeg yn weithgaredd naturiol a hwyliog.

- 35 Mae Ffigur 4 yn dangos bod nifer y disgyblion sy'n astudio Cymraeg Safon Uwch Iaith Gyntaf wedi disgyn dros y ddeng mlynedd ddiwethaf. Bu cwmp sylweddol o 29.6% yn y nifer rhwng 2008-2009 a 2016-2017. Fodd bynnag, dros yr un cyfnod, roedd yna hefyd gwmp o 25.9% yng nghyfanswm y cofrestradau ar gyfer yr holl bynciau Safon Uwch. Dros y ddwy flynedd diwethaf, bu cynnydd yn y niferoedd sy'n astudio Cymraeg Safon Uwch Iaith Gyntaf, gyda 256 yn astudio'r pwnc yn 2018-2019.

Ffigwr 4: Nifer y disgyblion a gofrestrwyd ar gyfer Cymraeg Safon Uwch Iaith Gyntaf (a)

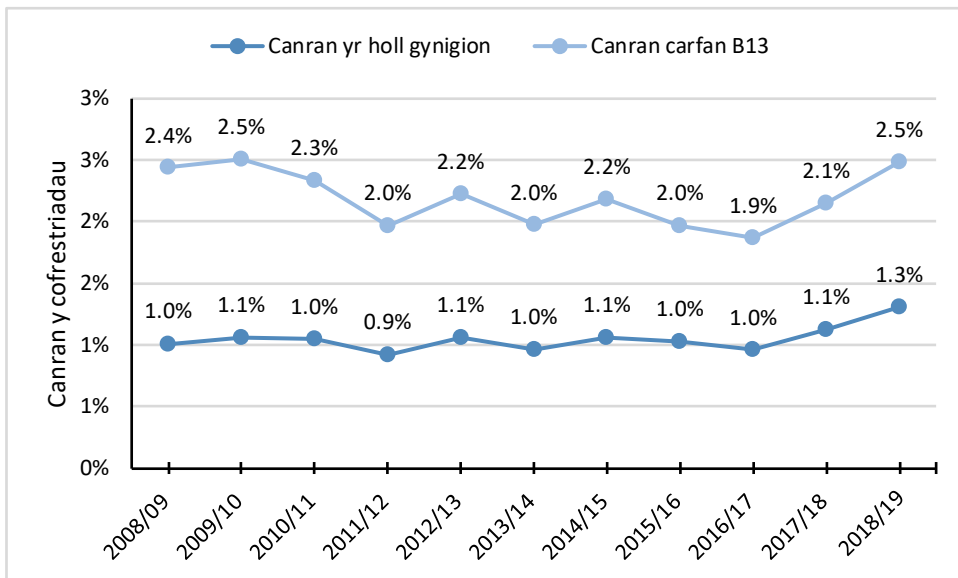


(a) Data ar gyfer ysgolion yn unig

(StatsWales, 2019a)

36 Er bod nifer y disgyblion sy'n astudio Cymraeg Safon Uwch Iaith Gyntaf wedi disgyn, ar y cyfan, mae Ffigwr 5 yn dangos bod y ganran o ddisgyblion Blwyddyn 13 sy'n astudio'r pwnc wedi aros yn lled gyson, ac wedi dangos ychydig o gynnydd yn y ddwy flynedd diwethaf.

Ffigwr 5: Cofrestriadau Safon Uwch Cymraeg Iaith Gyntaf fel cyfradd o'r holl gofrestriadau (a)



(a) Data ar gyfer ysgolion yn unig

(StatsWales, 2019a)

- 37 Mae'r rhan fwyaf o ddysgwyr yn ymwybodol o'r medrau gwerthfawr a ddaw o fod yn ddysgwyr dwyieithog o ran cyflogadwyedd ac apêl i gyflogwyr. Mae dylanwad mudiadau fel y Mentrau Iaith a'r Coleg Cymraeg Cenedlaethol yn allweddol o ran hyrwyddo statws y Gymraeg yn yr ysgol. Noda llawer o ddysgwyr fod gwrando ar ffigyrau allweddol yn trafod gwerth dwyieithrwydd yn eu gwaith beunyddiol yn eu hysbrydoli. Fodd bynnag, mae llawer o ddysgwyr mewn ysgolion dwyieithog yn dewis astudio eu cyrsiau trwy gyfrwng y Saesneg yng nghyfnod allweddol 5. Y prif resymau dros hyn yw eu bod unai'n dymuno astudio mewn prifysgolion yn Lloegr neu teimlant fod pynciau gwyddonol yn benodol yn haws oherwydd terminoleg a mynediad hwylus i adnoddau ar y we. Mae hyn yn tynnu pwysau oddi ar ddysgwyr ac yn caniatáu iddynt ganolbwyntio ar y cynnwys pynciol ar draul gorfod cyfieithu adnoddau'n annibynnol.
- 38 Yng nghyfnod allweddol 4, mae'r dysgwyr sy'n dewis parhau i astudio Cymraeg fel pwnc Safon Uwch yn gwneud hynny oherwydd eu mwynhad o'r cwrs TGAU, dylanwad athrawon yn yr adran, hyder yn y pwnc, a dylanwad rhieni a theulu. Yn ogystal, mae'r dysgwyr hyn yn gwerthfawrogi'r ystod eang o fedrau sydd yn dod wrth astudio'r pwnc, megis cyfathrebu, dadansoddi, dehongli, ysgrifennu at amrywiol ddibenion a dysgu am eu treftadaeth. Yn ogystal, maent yn teimlo bod y medrau sy'n cael eu datblygu trwy astudio'r Gymraeg o fantais iddynt wrth astudio pynciau eraill megis hanes, daeryddiaeth, ieithoedd a phynciau gwyddonol.
- 39 Mae'r dysgwyr yng nghyfnod allweddol 4 sy'n dewis peidio â pharhau â'r pwnc yn gwneud hynny am nifer o resymau. Mae'r rhain yn cynnwys eu dyheadau gyrfaol, y cwrs TGAU Llenyddiaeth wedi eu diflasu, y testunau llunyddiaeth yn hen ffasiwn ac wedi dyddio a thybio mai dim ond addysgu a chyfieithu fyddai'r swyddi perthnasol o ddilyn y cwrs. Roedd y ffaith fod lluo o opsiynau newydd, megis Seicoleg, Cymdeithaseg a'r Gyfraith, ar gael i'w hastudio am y tro cyntaf yn y chweched a'r ffaith fod Bagloriaeth Cymru, yn dylanwadu ar bedwerydd opsiwn lleiafrif o ddysgwyr fyddai wedi ystyried astudio'r Gymraeg Safon Uwch fel arall.
- 40 Roedd llawer yn teimlo bod y cwrs llenyddiaeth TGAU wedi effeithio ar eu penderfyniad i beidio â pharhau â'r Gymraeg Safon Uwch. Nododd llawer eu bod wedi mwynhau'r cerddi TGAU a bod eu cynnwys yn gyfoes a pherthnasol. Fodd bynnag, roedden nhw'n teimlo bod y ffaith mai dim ond un gerdd oedd ar y papur arholiad wedi astudio deg i gyd, yn annheg. Gan fod yn rhaid cymharu un gerdd a astudiwyd gyda cherdd nas gwelwyd o'r blaen, roedd amseru yn anodd ac roedd gormod o ffocws ar y gerdd anghyfarwydd. Mae hyn yn wahanol i'r gofynion ar y papur llenyddiaeth Saesneg lle nid oes angen dysgu unrhyw gerdd, dim ond ymateb i ddwy gerdd nas gwelwyd o'r blaen. Yn ychwanegol, roedd clywed bod mwy o gerddi ar y cwrs Uwch Gyfrannol wedyn yn atal lleiafrif o ddysgwyr rhag dewis y cwrs. Yn ychwanegol, roedd sawl sylw am y ffocws ar gymharu yn y fanyleb TGAU. Disgwylir i ddysgwyr gymharu ar y papur iaith, cymharu dwy stori fer yn yr asesiad di-arholiad, cymharu dwy gerdd ar y papur arholiad a chymharu testun print gyda ffilm yn yr arholiad llunyddiaeth. O'r herwydd, mae natur y tasgau yn gallu bod yn undonog a llinynnau cyswllt rhwng testunau yn ymarfer amherthnasol ac artiffisial.
- 41 Teimlai llawer o ddysgwyr bod y testunau TGAU wedi dyddio. Nodwyd bod y ffilmau yn yr adran lunyddiaeth yn 'hen ffasiwn' ac 'amherthnasol' i bobl ifanc heddiw. Dymunai'r dysgwyr hyn weld testunau mwy cyfoes a modern fyddai'n ennyn eu diddordeb a chwilfydedd. Roedd lleiafrif o ddysgwyr yn nodi y dymunent astudio

drama fodern fel testun ar lafar yn hytrach na chael eu hasesu ar addasiad o destun ffilm.

- 42 Teimlai lleiafrif fod y testunau a astudir ar ddechrau eu cwrs TGAU yn dylanwadu ar eu mwynhad o'r pwnc. Nodwyd bod astudio drama fel Blodeuwedd ar ddechrau Blwyddyn 10 wedi eu llethu gan fod y cynnwys a'r iaith yn ddieithr ac anghyfarwydd. Roedd creu gwaith creadigol yn seiliedig ar y ddrama gan efelychu'r ieithwedd wreiddiol ar ddechrau eu hastudiaethau TGAU wedi dylanwadu'n negyddol ar eu canfyddiadau o'r cwrs ac ar eu hawydd i barhau â'r pwnc yn Safon Uwch.
- 43 Roedd llawer o ddysgwyr yn mwynhau'r nofelau gosod gan fod digon o opsiynau ar y fanyleb. Teimlad lleiafrif o ddysgwyr oedd bod rhai o'r nofelau yn ymwneud gormod â themâu dwys a thrist. Roedd hyn yn gallu dylanwadu ar ganfyddiad dysgwyr fod y Gymraeg yn bwnc lleddf a thrwm.
- 44 Roedd llawer o ddysgwyr cyfnod allweddol 4 yn ganmoladwy iawn am ymweliadau cynllun y Coleg Cymraeg Cenedlaethol: 'Cymraeg ar daith'. Roeddent yn gwerthfawrogi clywed y beirdd ar y cwrs TGAU llenyddiaeth yn trafod eu cerddi. Yn ôl y dysgwyr hyn, mae'r cyflwyniadau'n wreiddiol, yn fywiog ac yn dod o enau'r bardd. Mae hyn yn cyflwyno barddoniaeth mewn dull mwy anffurfiol a difyr, o bersectif y bardd ei hun. Roedd bron bob un ysgol wedi cael ymweliadau gan feirdd megis Rhys Iorwerth, Aneurin Karadoc a Hywel Griffiths i drafod y cerddi gosod.

Dysgwyr cyfnod allweddol 5

- 45 Mae gan lawer o ddysgwyr yr hyder a gafael gadarn ar yr iaith Gymraeg i'w defnyddio mewn sefyllfaoedd ffurfiol ac anffurfiol. Eleni, mae llawer o ysgolion uwchradd wedi ymgymryd â gweithredu'r Siarter iaith. Mae'r cynllun hwn yn hwyluso a rhoi ffocws penodol ar gynnig cyfleoedd gwerthfawr i ddysgwyr uwchradd gymdeithasu a mwynhau drwy gyfrwng y Gymraeg wedi oriau ysgol. Serch hynny, nid yw ychydig o ddysgwyr yn cael cyfleoedd i ddatblygu eu medrau llafar mewn cyd-destunau anffurfiol y tu allan i'r ysgol. Yn gyffredinol, mae hyn oherwydd cyd-destun sosioieithyddol yr ardaloedd neu ddiffyg diddordeb dysgwyr i fynychu gweithgareddau cyfrwng Cymraeg yn y gymuned, gan nad ydynt yn berthnasol neu'n apelio atynt. Mae defnyddio'r iaith yn naturiol mewn sefyllfaoedd cymdeithasol ymhlith dysgwyr chweched dosbarth ysgolion yn amrywio'n fawr ledled Cymru ar sail cyfleoedd, cymhelliant a pherthnasedd y ddarpariaeth iddynt.
- 46 Yng nghyfnod allweddol 5 ym mron pob un o'r ysgolion a cholegau, mae balchder ac ymdeimlad dysgwyr o goleddu'r ffaith eu bod yn Gymry yn nodwedd eithriadol. Mae'r dysgwyr hyn, sydd wedi dewis astudio'r Gymraeg fel pwnc Safon Uwch, yn gweld y Gymraeg yn fwy na phwnc. Yn aml, maent yn chwarae rhan flaenllaw ym mywyd yr ysgol, er enghraifft drwy gefnogi dysgwyr iau'r ysgol fel mentoriaid, trefnu gweithgareddau yn eu hardaloedd a hyrwyddo Cymreictod yn eu sefydliadau a'u cymunedau. Mae'r dysgwyr hyn yn gwneud cyfraniadau allweddol i sawl fforwm o fewn eu hysgol. Enghreifftiau o hyn yw cynnal sesiynau sgwrsio Cymraeg anffurfiol gydag oedolion i hybu eu hyder yn yr iaith, gweithredu fel llysgenhadon iaith, trefnu gigs, trefnu eisteddfod ysgol, rhedeg gorsaf radio ysgol a gwirfoddoli gyda mudiadau fel yr Urdd a chlybiau ffermwyr ifanc.
- 47 Mae'r rhan fwyaf o ddysgwyr sy'n astudio'r pwnc yn gadarnhaol am eu profiadau dysgu ac yn gwerthfawrogi'r medrau trosglwyddadwy a pherthnasol a ddaw o astudio'r pwnc i'w paratoi at y byd gwaith. Yn gyffredinol, mae'r dysgwyr hyn yn

trwytho eu hunain yn yr holl brofiadau allgyrsiol a gynigir er mwyn cyfoethogi eu profiadau o astudio'r cwrs. Wrth wneud eu dewisiadau, mae mwynhad o'r cwrs TGAU yn ffactor greiddiol, yn ogystal â gwersi bywiog, dylanwad athrawon, rhieni, aelodau o'r teulu a chyflwyniadau llwyddiannus yn ystod nosweithiau opsiynau.

- 48 Mae llawer o ddysgwyr wedi elwa o gyfoeth o brofiadau ychwanegol er mwyn gosod y pwnc yn ei gyd-destun a'i gyd-destun ehangach. Mae'r cwrs preswyl i Lan-Llyn yn apelio'n fawr at bron bob un a fynychodd y cwrs hwn. Mae cyfle i wrando ar ddarlithwyr Prifysgol Bangor yn darlithio ar y testunau gosod yn dyfnhau, ehangu a chyfoethogi dealltwriaeth dysgwyr o'r maes llafur. Er hyn, mae ymdeimlad ymhlith lleiafrif o ddysgwyr bod y cwrs yn ddrud ac yn amharu ar eu hastudiaethau eraill yn yr ysgol, gan ei fod am dridiau. Yn ddiwahân, roedd y cwrs hwn yn cael ei ganmol yn fawr gan y dysgwyr a'u hathrawon. Eleni, mae llawer o ysgolion wedi elwa o grant Hyrwyddo'r Gymraeg fel pwnc gan y Coleg Cymraeg Cenedlaethol i gefnogi cost y daith.
- 49 Mae llawer o ddysgwyr yn ogystal yn manteisio ar gefnogaeth gan adrannau Cymraeg y prifysgolion drwy seminarau, gweithdai a darlithoedd. Drwy'r ddarpariaeth hon, mae dysgwyr yn cael cyfle i dderbyn adnoddau, clywed barn ysgolheigion a chyfarfod â chyd-ddysgwyr sydd yn astudio'r un cwrs â hwy. Mae hyn yn baratoad arbennig i ddysgwyr ar gyfer eu hastudiaethau addysg uwch.
- 50 Mae llawer o ddysgwyr yn nodi mai'r agweddau maent yn eu mwynhau fwyaf o'r cwrs yw'r elfennau llafar, gwaith cwrs a'r Gymraeg mewn cyd-destun. Mae'r mwyafrif yn nodi eu bod yn gwerthfawrogi'r elfen greadigol o'r cwrs Uwch Gyfrannol gan fod llai o ffocws ar ysgrifennu creadigol yn TGAU Iaith wedi i'r gwaith cwrs fynd. Mae llawer yn mwynhau'r testunau ar gyfer yr unedau llafar ac yn mwynhau'r ffaith mai ar lafar yr asesir dwy o'r unedau. Ceir derbyniad calonogol iawn i'r testunau nofel yn Uned 4 a datganwyd mwynhad eithriadol o'u hastudio. Yn gyffredinol, mae'r dysgwyr yn gweld y cwrs uwch gyfrannol yn fwy trwm na'r cwrs Uwch. Mewn ychydig o achosion, mae hyn yn peri i ddysgwyr beidio â pharhau â'r cwrs uwch. Maent yn teimlo dan bwysau i gofio deuddeg o gerddi ar y cof ac yn teimlo y dylid cael mynd â chopïau glân o'r cerddi i mewn i'r arholiad gyda hwy. Teimlant y byddai hyn yn rhoi'r un amodau asesu ag a geir yn yr arholiad Saesneg a byddai mwy o ffocws ar ddehongli'r cerddi yn hytrach na phrawf ar eu cof.
- 51 Gramadeg a'r Hengerdd sydd yn fwyaf astrus ac apelio leiaf at tua hanner y dysgwyr. Yn aml, maent yn teimlo bod y gwaith yn feichus, yr iaith yn estron a dim digon o ffocws ar ramadeg yn is i lawr yn yr ysgol uwchradd. Fodd bynnag, pan fydd y cyrsiau hyn yn cael eu cyflwyno mewn dulliau creadigol a ffres, mae ymateb y dysgwyr tuag at y testunau'n fwy cadarnhaol.

Yn Ysgol y Preseli, mae'r adran yn gwneud defnydd creadigol o'r 'Siwpyr Stomp', er enghraifft er mwyn gosod y traddodiad barddol yn ei gyd-destun heddiw. Mae'r athrawon yn frwdfrydig dros eu pwnc ac yn defnyddio eu gwybodaeth bynciol aruchel i fynd dan groen cerddi Taliesin ac Aneurin a'u gwneud yn berthnasol i fywyd heddiw. Maent yn cymharu pwrpas a swyddogaeth beirdd y chweched ganrif, sef diddanu cynulleidfaoedd â stomp farddonol i ddathlu goreuon y byd barddonol yn yr unfed ganrif ar hugain. Mae hyn yn arwain fel sbardun at ddealltwriaeth gadarnach y disgyblion o bwrpas a pherthnasedd y traddodiad barddol hyd heddiw.

- 52 Mae llawer o ddysgwyr yn teimlo y dylai gramadeg gael ei chyflwyno yn gynnar yn eu haddysg uwchradd er mwyn lleihau'r baich dysgu a chael cyfle i arfer â'r termau yn gynt. Cyfeirwyd yn gyson at ymgyfarwyddo â thermau megis rhagenw blaen ac ôl, berf a berfenwau a chymalau. Yn ychwanegol, fe nodwyd yn gyson gan ddysgwyr Blwyddyn 12 nad oedd digon o ffocws ar Hanes Cymru yn eu hastudiaethau yng nghyfnodau allweddol 3 a 4. O ganlyniad, roedd y cefndir hanesyddol yn newydd ac anghyfrwydd iddynt wrth astudio Siwan a hanes Cymru yn y drydedd ganrif ar ddeg.
- 53 Mae'r rhan fwyaf o ddysgwyr Safon Uwch Cymraeg yn teimlo y dylai'r pwnc gael ei farchnata yn llawer mwy effeithiol. Teimlir y byddai adnodd marchnata cenedlaethol gyda ffigyrau a astudiodd y pwnc yn y gorffennol yn llwyddo i ddenu dysgwyr mewn dull mwy soffistigedig na llyfrynnau opsiwn a phosteri. Yn ogystal, mae amseru noson opsiynau yn gynnar yn nhymor yr Hydref Blwyddyn 11 yn allweddol gan fod cystadleuaeth gan ddarparwyr eraill, megis colegau chweched dosbarth, yn gallu dylanwadu ar y niferoedd sy'n astudio'r pwnc. Yn gyffredinol, temlir bod cyfeoeodd yn cael eu colli i werthu'r medrau a ddaw o astudio'r pwnc gan ei fod yn cystadlu ag ymgyrchoedd marchnata pwerus pynciau STEM. Cyfeiriodd sawl un at y ffaith fod y marchnata ar bynciau STEM yn digwydd cyn iddynt gyrraedd yr ysgolion uwchradd.

Addysgu a phrofiadau dysgu

- 54 Yn y rhan fwyaf o ysgolion a cholegau addysg bellach, mae ansawdd y ddarpariaeth ar gyfer addysgu Cymraeg Safon Uwch Iaith Gyntaf o leiaf yn dda ac mae'n rhagorol mewn lleiafrif ohonynt.
- 55 Yn yr ysgolion a cholegau addysg bellach lle mae'r addysgu fwyaf llwyddiannus, mae gan athrawon wybodaeth bynciol aruchel a llwyddant i gyflwyno'r cwrs mewn dull creadigol a gwreiddiol sy'n tanio dychymyg y dysgwyr. Mae'r athrawon hyn yn gosod disgwyliadau uchel i'w dysgwyr ac yn cynllunio gwersi sydd yn saernio'r dulliau o gyflwyno'r testunau a'r medrau pynciol yn gelfydd. Yn gyson, yn yr arferion gorau, mae'r athrawon yn amrywio eu methodoleg er mwyn arbrofi â dulliau effeithiol i ennyn chwilfrydedd y dysgwyr yn y pwnc. Yn ogystal, mae'r athrawon hyn yn gallu gosod testunau yn eu cyd-destun mewn dulliau cyfoes ac ysgogol. Er enghraifft, wrth gyflwyno 'Gwaith Argoed Llwyfain', gan Taliesin ar gyfer cynulleidfa yn yr unfed ganrif ar hugain, mae dysgwyr Ysgol y Preseli yn cael ymdrin â thestun o'r chweched ganrif mewn Cymraeg naturiol, gyfoes. Drwy dechnegau fel hyn, mae'r dysgwyr yn cyfarwyddo â'r cyd-destun a'r hanes cyn mynd ati i ddadansoddi'r iaith ac arddull.
- 56 Yn Ysgol Tryfan, mae'r adran yn llwyddo yn flynyddol i ddenu niferoedd uchel i astudio'r pwnc er mai dim ond 424 o ddysgwyr sydd yn yr ysgol. Mae gan yr adran nifer o strategaethau penodol er mwyn rhoi profiadau addysgol o'r safon uchaf i'r dysgwyr

Astudiaeth achos: Ysgol Tryfan

Ysbrydoli dysgwyr a chynnal safonau addysgol uchel

Strategaeth

Gweledigaeth yr adran yw i sicrhau addysgu o ansawdd uchel iawn sy'n ysbrydoli'r dysgwyr, yn tanio'u diddordeb a'u brwdfrydedd a'u cymhelliant dros astudio'r pwnc Safon Uwch.

Camau gweithredu

Mae'r athrawon Cymraeg yn ymdrechu i greu perthnasoedd dysgu effeithiol iawn yn eu dosbarthiadau. Maent yn frwdfrydig iawn ac yn cynllunio'n grefftus trwy ddarparu tasgau heriol. Mae ganddynt ddisgwyliadau uchel iawn o ran cyfranogiad a chynnydd dysgwyr. Tynnant yn llwyddiannus ar eu gwybodaeth gynhwysfawr am y pwnc a'u brwdfrydedd tuag at eu maes cwricwlaidd i osod eu gwersi mewn cyd-destun yn fedrus. Yn sgîl hyn, mae'r myfyrwyr yn cael profiadau allgyrsiol niferus gan gynnwys mynychu'r holl ddramâu a berfformir yn Pontio, sef Canolfan Celfyddydau ac Arloesi Prifysgol Bangor. Yn ogystal, trefnir gweithdai a phaneli trafod, ymweliadau â'r Llyfrgell Genedlaethol, taith Un Nos Ola leuad ym Methesda, cyrsiau adolygu'r Gymraeg gan y prifysgolion, cwrs Glan-Ilyn, a siaradwyr gwadd niferus.

Mae esboniadau a chyfarwyddiadau'r rhan fwyaf o'r athrawon yn glir, yn ddifyr ac yn ddadlennol, ac yn tanio diddordeb y dysgwyr. Nod yr adran yw gosod disgwyliadau uchel bob amser gan ddangos angerdd diysgog at y pwnc.

Maent wedi rhoi sylw manwl i'w dulliau holi. Drwy holi cwestiynau miniog a threiddgar, anelir at symbylu'r dysgwyr i feddwl yn ddyfnach, ymestyn eu dealltwriaeth a chyfiawnhau eu safbwyntiau. Rhoddir blaenoriaeth glir i ddatblygu medrau llafar y dysgwyr er mwyn meithrin siaradwyr naturiol, rhugl a hyderus sy'n barod i drafod eu syniadau'n frwdfrydig mewn parau a thrafodaethau dosbarth. Yn ogystal, rhoddir llawer o gyfleoedd i feithrin medrau dysgu annibynnol y dysgwyr yn arbennig o lwyddiannus. Mae nifer helaeth o fyfyrwyr y chweched dosbarth yn enillwyr prif wobrau ysgrifennu mewn Eisteddfodau lleol ac enillwyr cystadlaethau ysgrifennu cenedlaethol.

Deilliannau

Mae'r niferoedd sy'n astudio Cymraeg Safon Uwch Iaith Gyntaf yn Ysgol Tryfan yn gyson uchel. Mae'n bwnc poblogaidd gyda deilliannau yn gyson uchel dros y pedair blynedd diwethaf. Yn ystod y pedair blynedd diwethaf, mae naw disgybl wedi parhau i astudio'r pwnc yn y brifysgol.

- 57 Mewn ychydig o ysgolion, nid oes digon o ffocws ar herio dysgwyr i gyrraedd y graddau uchaf. Yn yr achosion hyn, nid yw'r addysgu yn datblygu digon ar annibyniaeth y dysgwyr na'u dealltwriaeth o gysyniadau mwyaf cymhleth y testunau. O ganlyniad, nid yw dysgwyr uwch eu gallu, yn benodol, yn cael eu hymestyn fel y dylent.
- 58 Yn y rhan fwyaf o wersi, mae gan yr athrawon berthynas waith gynhyrchiol iawn â'u dysgwyr. Mae ganddynt gydbwysedd addas rhwng chwarae rôl fel hyrwyddwyr a hybu annibyniaeth y dysgwyr i ddatblygu dycnwch a dyfalbarhad wrth ymgymryd â thestunau a thasgau ymestynnol. Maent yn cynllunio'r gwersi ac adnoddau'n grefftus er mwyn cynnwys profiadau sydd yn darparu ar gyfer anghenion yr ystod lawn o ddysgwyr. Mae pwyslais clir gan lawer o athrawon ar gyflwyno gwersi mewn dulliau cyfoes gydag adnoddau gweledol a chlywedol. Enghreifftiau o hyn yw defnyddio codau QR i wyllo clip am ryfel Affganistan cyn astudio 'Cân y Milwr' gan Karen Owen. Drwy ymchwil a gwaith cefndir yn y clipiau, mae dysgwyr yn ymglyfarwyddo â'r cyd-destun a'r cefndir cyn mynd ati i ddehongli'r gerdd osod. Dulliau eraill yn y cynllunio yw plethu cerddoriaeth brotest am gomin Greenham yn y cefndir, wrth drafod y gerdd 'Sul y Mamau yn Greenham' gan Menna Elfyn, a chwarae clipiau sain o gerddi megis 'Yr Wylan' gan Dafydd ap Gwilym yn cael ei hadrodd yn drawiadol o wefan CBAC.
- 59 Mae ychydig o wersi yn rhy undonnog lle cyflwynir y testunau mewn dull sy'n cyfyngu ar ddysgu annibynnol a chyfleoedd i ryngweithio a thrafod. Yn yr achosion hyn, ceir gormod o bwyslais ar ddysgwyr yn cymryd nodiadau ar ffurf darlith neu mae ychydig o athrawon yn darllen testunau eu hunain yn hytrach na gofyn i'r dysgwyr eu darllen i'w dehongli'n bersonol. O ganlyniad, mae'r dysgwyr yn rhy oddefol ac nid ydynt yn datblygu'u medrau annibynnol ac, o'r herwydd, nid ydynt yn cael cyfle i ddod i'w

casgliadau a'u dehongliadau personol. Yn ogystal, nid oes digon o ffocws ar gyflwyno testunau synoptig yn raddol yn ystod y cwrs Safon Uwch er mwyn ehangu eu dealltwriaeth o destunau amrywiol.

- 60 Mae llawer o adrannau yn gwneud defnydd effeithiol iawn o fodelu er mwyn rhannu enghreifftiau o'r arferion gorau i ddatblygu medrau llafar, darllen ac ysgrifennu'r dysgwyr. Yr arferion mwyaf llwyddiannus yw defnyddio traciau llafar CBAC a thraciau mewnlol o waith llafar cyn-ddysgwyr yr adrannau i fodelu gwaith llafar effeithiol yn Unedau 1 a 4. O ran datblygu ymwybyddiaeth o'r meini prawf a safonau disgwylidig dysgwyr i ysgrifennu, mae adrannau'n creu portffolios mewnlol o enghreifftiau o waith cyn-ddysgwyr er mwyn rhannu disgwyliadau uchel ac enghreifftio'r math o dasgau a thestunau sydd wedi cael graddau da yn y gorffennol. Er mwyn datblygu'r elfen synoptig, mae adrannau'n creu rhestri darllen, yn creu pecynnau o ddarnau traws-thematig ac yn pennu gwersi penodol i ddysgwyr gyflwyno seminarau ar eu testunau dethol. Mae hyn yn cynorthwyo dysgwyr i allu dadansoddi themâu, gwerthfawrogi arddull ar weithiau y maent wedi eu darllen er mwyn dyfnhau eu dealltwriaeth, a hybu eu mwynhad o'r pwnc.

Astudiaeth achos: Ysgol Gyfun Glantaf

Datblygu strategaethau addysgu i ddatblygu medrau llafar dysgwyr i drafod yn aeddfed ac estynedig

Strategaeth

Ymestyn a datblygu'r dysgwyr mwyaf galluog trwy hybu annibyniaeth a dyfalbarhad i ddadansoddi, cwestiynu a thrafod aruchel i gyrraedd y graddau uchaf yn gyson.

Camau gweithredu

Nodwedd arbennig o'r addysgu yn yr adran hon yw'r strategaethau i ddatblygu dysgwyr i drafod yn aeddfed ac estynedig. Drwy holi cwestiynau miniog a threiddgar, symbylir y dysgwyr i feddwl yn ddyfnach ac agorir y drws iddynt ymestyn eu hatebion a chyfiawnhau eu safbwyntiau. Mae'r adran wedi creu diwylliant lle mae llawer o ddysgwyr yn gofyn cwestiynau arbennig o graff i'w cymheiriaid a'u hathrawon. O ganlyniad, maent yn datblygu a chryfhau eu medrau beirniadol yn arbennig o lwyddiannus.

Er mwyn herio'r dysgwyr mwyaf galluog, mae cynlluniau bwriadus i ymestyn eu geirfa bynciol er mwyn dadansoddi cysyniadau cymhleth mewn iaith gaboledig a choeth. O'r herwydd, mae'r rhan fwyaf o ddysgwyr mwyaf galluog yn y dosbarth yn barod i drin a thrafod gwaith mewn iaith soffistigedig gan gyfathrebu'n huawdl ac yn hyderus ar lafar. Maent yn cydweithio mewn grwp a phâr yn hynod lwyddiannus a hynny gydag amrywiol bobl.

Mae'r adran yn llwyddiannus iawn wrth ddatblygu dysgwyr annibynnol sydd yn dyfalbarhau a dadansoddi gwaith heriol megis awdlau Aneurin, gan arddangos medrau dadansoddi datblygedig. Nodwedd arbennig o'r addysgu yw'r ethos bod dysgwyr yn hyderus i fentro a dysgu oddi wrth ei gilydd. Drwy gyflwyno cyd-destun y chwedlau a'r hengerdd mewn dulliau

creadigol a bywiog, mae agweddau'r rhan fwyaf o ddysgwyr at yr uned hon yn hynod gadarnhaol. Llwydda bron bob un disgybl i adalw gwybodaeth yn llwyddiannus a dwyn i gof y ffeithiau am gyd-destun hanesyddol/ daearyddol y cyfnod hwn yn hynod effeithiol.

Mae pwyslais cryf ar ddatblygu gallu dysgwyr i ymdrin â thestunau Uned 5 yn hyderus a llithrig. Drwy hyfforddi medrus a rhannu adnoddau gwreiddiol, mae llawer o ddysgwyr Safon Uwch yn ysgrifennu gyda chywirdeb. Mae'r adran, ar y cyd ag ysgolion y de-ddwyrain, wedi creu adnoddau penodol ar yr uned hon ar sail dadansoddiad manwl o sylwadau adroddiad yr arholwr allanol. Ar sail y ddarpariaeth hon, mae llawer o ddysgwyr yn defnyddio geirfa gyfoethog ac yn esbonio arwyddocâd geiriau allweddol a digwyddiadau yn eu cyd-destun yn hynod lwyddiannus, er enghraifft wrth ddadansoddi dyfyniadau o chwedl Branwen. Mae'r darnau hyn o waith yn strwythuredig ac estynedig o ganlyniad i adnabyddiaeth gadarn yr adran o ofynion yr uned arholi hon.

Deilliannau

Dros y pedair blynedd diwethaf, mae pob disgybl wedi ennill graddau A*-C. Mae'r niferoedd sy'n ennill graddau A*/A hefyd yn gyson uchel gyda phob un disgybl yn ennill gradd A*/A yn 2018.

- 61 Yn sgîl darllen awgrymiadau'r Prif Arholwr CBAC yn ei hadroddiad blynyddol, mae llawer o adrannau Cymraeg yn addasu eu strategaethau addysgu er mwyn gwella safonau unedau penodol o'r fanyleb. Gwelodd yr adran yn Ysgol Syr Hugh Owen bod angen cyfoethogi gallu'r dysgwyr i gyfeirio'n rheolaidd yn synoptaidd wrth drafod y nofel osod Un Nos Ola Leuad gan Caradog Pritchard yn eu harholiad llafar Uned 4. Casgliad yr adran oedd bod angen annog mwy o groesgyfeirio, cymharu a chyferbynnu'r nofel osod gyda'u testunau darllen annibynnol er mwyn cryfhau gallu'r dysgwyr i ymgymraedd at y graddau uchaf. Cytunwyd ar y strategaeth o gyfeirio at destunau llenyddol eraill ymhob trafodaeth llafar wrth astudio'r nofel osod ar hyd y flwyddyn, yn hytrach nag ar derfyn darllen y nofel osod.

Astudiaeth achos: Ysgol Syr Hugh Owen, Caernarfon

Datblygu agwedd synoptaidd wrth astudio'r nofel osod Un Nos Ola Leuad

Strategaeth

Amcan yr adran yw plethu cyfeiriadau synoptig yn effeithiol mewn trafodaethau llafar drwy gydol cwrs Uned 4.

Camau gweithredu

Dechreuau'r wers gyda thasg gychwynnol i adalw gwybodaeth a sbarduno'r dysgwyr i ymateb i ddyfyniad gan Menna Baines o'i chyfrol "Yng Ngolau'r Lleuad",

"Trwy'r cyfan, y peth sylfaenol sy'n cael ei fynegi mor ddirdynnol yn Un Nos Ola Leuad yw profiad o golled, a cholled o ryw fath neu'i gilydd sydd wrth wraidd pob un o brif themâu gwaith yr awdur hwn..."

Dychwelir yn greffus at y dyfyniad hwn trwy gydol y wers wrth ddyfnhau dealltwriaeth y dysgwyr o berthynas y prif gymeriad gyda'i ffrindiau ac arwyddocâd colli'r cyfeillion hyn ar y bachgen.

Trafod perthynas y bachgen gyda Huw a Moi yw nod y wers. Rhennir y dosbarth yn grwpiau o dri a rhoddir perthynas cymeriadau penodol i'r grwpiau ganolbwyntio arni. Perthynas y bachgen â Huw yw ffocws rhai grwpiau ac eraill yn trafod ei berthynas â Moi. Cofnodir y syniadau ar daflen ar ffurf diagram Venn ynghyd ag unrhyw ddyfyniadau allweddol. Trwy'r wers, chwaraea'r athrawes rôl hwylusydd. Mae hi'n procio, herio ac annog y dysgwyr i ddyfynnu o'r nofel i gadarnhau eu casgliadau a chyfeirio at olygfeydd neu ddigwyddiadau allweddol. Atgoffir hwy'n gyson o ddyfyniadau Menna Baines wrth iddynt drafod.

Yna, cymysgir aelodau'r grwpiau gyda phob grŵp newydd yn cynnwys arbenigwr ar berthynas y deuawdau gwahanol o gymeriadau. Gofynnir iddynt wrando a rhannu eu dehongliadau a'u casgliadau gyda'i gilydd a chofnodi gwybodaeth newydd. Yna, gofynnir iddynt herio eu hunain a chyfoethogi'r drafodaeth ar y cymeriadau a'r thema o golled drwy groesgyfeirio'n synoptaidd at yr agweddau hyn o'u darllen personol. Cyfoethogir y trafodaethau drwy gyfeiriadau'r dysgwyr at eu llyfrau Cofnodi Darllen Synoptig. Mae hon yn nodwedd arbennig. Clywir y dysgwyr yn cymharu a chyferbynnu'n estynedig iawn trwy groesgyfeirio at nofelau megis 'Bitsh', 'Llyfr Glas Nebo 'a' Blasu' a dyfynnu'n fedrus ohonynt. I gloi'r wers, dychwelir at ddyfyniad Menna Baines am "golled". Cyd-destun y wers ganlynol fydd ystyried y colledion a ddioddefodd Caradog Pritchard ac a ddarlunir yn ei hunangofiant 'Afal Drwg Adda' a'i awdlau arobryn.

Deilliannau

Datblygir medrau darllen, gwranddo a thrafod y dysgwyr i lefel uchel iawn a chlywir bron pob un o'r dysgwyr yn cydweithio a chyfathrebu mewn Cymraeg idiomatig, gywir a chyfoethog. O ganlyniad, tystiwyd i waith dadansoddi aeddfed, gyda'r testunau synoptig yn cael eu plethu'n naturiol i wead y drafodaeth. Mae'r lleiafrif yn dadansoddi'n ddeheuig a hynod o graff wrth bwysu a mesur ai marwolaeth Moi oedd cychwyn dirywiad meddyliol y prif gymeriad.

- 62 Mae llawer o'r adrannau Cymraeg wedi diwygio eu cynlluniau gwaith yn fuddiol dros y ddwy flynedd ddiwethaf. Maent wedi canolbwyntio'n benodol ar addasu cynlluniau dysgu yn nghyfnod allweddol 3 fel paratoad ar gyfer y cwrs TGAU. Mae'r adrannau gorau wedi bod yn llwyddiannus wrth geisio sicrhau bod eu cynlluniau diwygiedig yn gyfoes eu hapêl ac yn ysgogi'r dysgwyr. Mae hyn i'w groesawu yng nghyd-destun y dyhead i gynyddu'r gyfran o ddysgwyr sydd yn parhau i astudio'r Gymraeg i Safon Uwch a thu hwnt. Fodd bynnag, gyda phwyslais cynyddol ar gywirdeb iaith wrth ysgrifennu, nid yw lleiafrif o ysgolion yn cynllunio mewn modd dilyniannol sy'n adeiladu ar wybodaeth a medrau iaith blaenorol y dysgwyr. Mae hyn yn gwneud y cwrs gramadeg yn y fanyleb Safon Uwch yn fwy heriol i fyfyrwyr oherwydd diffyg sylfeini cynharach cadarn o reolau iaith yng nghyfnod allweddol 3 a 4.

- 63 Mae'r rhan fwyaf o athrawon Cymraeg Safon Uwch Iaith Gyntaf yn asesu gwaith eu dysgwyr yn drylwyr iawn ac, yn y rhan fwyaf o achosion, maent yn dadansoddi cryfderau a meysydd i'w gwella yn finiog a phenodol. Mae'r adborth ar waith dysgwyr fel arfer yn cyfeirio'n glir at feini prawf llwyddiant penodol sydd yn deillio o gynlluniau marcio'r cwrs. Yn ogystal, yn yr achosion gorau, mae'r adborth llafar ac ysgrifenedig yn hynod unigol ac adeiladol ac yn annog y dysgwyr i fyfrio ar y meysydd i'w gwella. Mewn ychydig o achosion, nid yw sylwadau athrawon yn ddigon penodol. Nid ydynt yn cynorthwyo'r dysgwyr i wella ansawdd na chywirdeb eu gwaith eu hunain ac nid ydynt felly'n cael effaith gadarnhaol ar godi safonau.
- 64 Mae llawer o athrawon Cymraeg yn holi cwestiynau miniog a threiddgar er mwyn symbylu'r dysgwyr i fyfrio ac ymestyn ar eu hymatebion. Yn yr enghreifftiau gorau, mae'r athrawon hyn yn ailholi dysgwyr ac yn datblygu medrau dysgwyr i gyfiawnhau, dadansoddi a dehongli ar lafar ac yn ysgrifenedig.
- 65 Mae gan bron pob ysgol weithdrefnau effeithiol sydd yn eu galluogi i olrhain cynnydd eu dysgwyr yn fanwl iawn. Maent yn llwyddo i adnabod y meysydd i'w gwella yn eu gwaith ac yn darparu'n benodol ar eu cyfer yn ôl yr angen. Mae'r deilliannau yn aml yn llywio'r meysydd i'w gwella yng nghynlluniau gwella'r adran.
- 66 Mae gan y rhan fwyaf o ysgolion adnabyddiaeth dda a gwybodaeth ddibynadwy a dilys am gyrhaeddiad dysgwyr. Ar sail asesiadau mewnol, mae ychydig o adrannau yn creu adroddiadau hynod ddefnyddiol a phersonol i ddysgwyr i ymateb i'w targedau gwelliant. Maent yn gosod targedau heriol iddynt ac yn cynllunio'n ofalus er mwyn ceisio sicrhau bod unigolion a grwpiau yn cyflawni'n unol â'u gallu.
- 67 Yn Ysgol Godre'r Berwyn, mae'r athrawon yn gwneud defnydd effeithiol o asesiadau mewnol, data lefel eitem ac adroddiadau arholwyr er mwyn ymateb i feysydd penodol sydd angen eu gwella yn eu cynllun gwella adrannol yng nghyfnod allweddol 5. Ar sail hyn, maent yn addasu eu darpariaeth a'u methodoleg addysgu er mwyn ymateb i'r meysydd penodol sydd angen sylw.

Astudiaeth achos: Ysgol Godre'r Berwyn

Adolygu cerddi yn thematig ar lafar cyn ysgrifennu traethawd Uned 3

Strategaeth

Strategaeth yr adran yw mirienio ei darpariaeth i ymateb i ganfyddiadau eu dadansoddiad o ddata lefel eitem.

Camau gweithredu

Yn sgîl dadansoddi data lefel eitem CBAC Uned 3 ac Adroddiad Prif Arholwr CBAC 2019, sylwodd yr adran bod angen gweithredu ar allu'r dysgwyr i gymharu cerddi yn ddyfnach a chynllunio traethawd yn fwy trefnus. Yn y wers hon, wrth i'r athrawes gyflwyno strategaethau dysgu amrywiol, mae'n arwain y dysgwyr i werthfawrogi a dyfnhau eu dealltwriaeth o bwysigrwydd, bro, cynefin a chymdeithas wrth gymharu gwaith T.H.Parry-Williams, Waldo a Gwyn Thomas.

Trwy amrywio strategaethau dysgu, yn waith unigol, annibynnol, gwaith

pâr, grŵp, a gwaith darllen, llafar, gwrando ac ysgrifennu, mae'r athrawes yn mireinio sgiliau dadansoddi, dehongli, cymhwyso, cymharu a chyferbynnu'r dysgwyr yn ddeheuig gan adeiladu eu hyder i rannu profiadau.

Er mwyn datblygu meddwl y dysgwyr, dechreuir gyda gweithgaredd "y dyn sinsir". Mae hyn yn cynnig cyfle i'r dysgwyr gynhesu trwy fyfyrion ar dylanwad eu bro, cynefin a chymdeithas arnynt hwy. Er mwyn parhau i gynhesu ac adalw gwybodaeth, mae'r athrawes yn rhoi cyfres o gardiau i'r dysgwyr. Ar bob cerdyn mae un dylanwad ar y bardd, a gwaith y dysgwyr yw didoli'r cardiau i'w cyplysu â'r bardd cywir. Caiff y dysgwyr yna gyfle i gyd-drafod cyn gwyllo clipiau byr o'r beirdd yn trafod eu perthynas hwy â'u bro (pytiau o Gwlad Beirdd - T. H. Parry-Williams a Gŵr Geiriau - Gwyn Thomas).

Yna mewn grwpiau, canolbwyntir ar un gerdd gan un bardd gwahanol a thrafod y gerdd yng nghyd-destun dyfyniad gan Waldo Williams,

"Mae cynefin bardd yn bwysig iddo... y golygfeydd o gwmpas yn golygu rhywbeth... ambell waith chi'n teimlo'ch hunan yn rhan o'r wlad a'r fro o'ch cwmpas... fel pe byddech yn perthyn yn gorfforol i'r fro... wedi clymu i'ch cynefin..."

Herir y dysgwyr i drafod darluniau o'r fro, dealltwriaeth y bardd o'i bobl, a'i berthynas â'i fro. Atgoffir hwy gan yr athrawes i ddyfynnu, ac esbonio'n estynedig gan ganolbwyntio ar dechnegau arddull pwrpasol i gadarnhau agwedd y bardd at ei ardal. Yna, ailstrwythurir y grwpiau. Y dysgwyr sydd bellach yn "arbenigwr" ar un o'r cerddi ac addysgant ei gilydd am eu canfyddiadau. Cofnoda bob disgybl yr hyn a ddysgwyd ar ffurf diagram Venn. Mae bron bob un o'r dysgwyr yn cynnal trafodaeth estynedig a chraff ar lefel uchel iawn.

I orffen y wers, cyflwynir "model" o baragraff agoriadol i draethawd yn seiliedig ar ddyfyniad Waldo. Yn unigol, uwcholeua'r dysgwyr nodweddion rhagorol cyn cynnig syniadau ar sut i firienio'r traethawd ymhellach. Gwaith Cartref y dysgwyr yw cyflwyno ymarfer traethawd Uned 3 yn seiliedig ar ddyfyniad Waldo.

Mantais y wers hon yw gallu'r athrawes i weithredu fel hyrwyddwraig sy'n annog a phrocio'r dysgwyr i fod yn llwyr weithredol ac annibynnol.

Deilliannau

Mae adran y Gymraeg Ysgol Godre'r Berwyn yn adran sefydlog a phrofiadaol iawn sy'n denu canran uchel iawn o ddysgwyr i astudio'r Gymraeg yn flynyddol.

Mae'r addysgu angerddol o ansawdd uchel iawn yn cynnig profiadau cyffrous i'r dysgwyr o ganlyniad i wybodaeth gyfoethog a hyderus yr athrawes. Mae hyn yn sicrhau gwersi sydd wedi eu cynllunio'n grefftus a manwl iawn.

Profiadau dysgu

- 68 Mae'r rhan fwyaf o athrawon yn cynnig profiadau cyfoethog a hynod werthfawr i'w dysgwyr er mwyn sbarduno a magu eu balchder yn yr iaith a'r diwylliant Cymraeg. Yn y mwyafrif o adrannau, gwneir ymdrech gyson i drefnu gweithgareddau i ddyfnhau dealltwriaeth a magu pleser y dysgwyr yn y testunau gosod. Mae hyn yn meithrin dysgwyr sydd â chwilfrydedd ynglŷn â'r Gymraeg a mwynhad ohoni. Gwneir hyn drwy weithgareddau megis ymweld â chartref y bardd Hedd Wyn yn yr Ysgwrn, taith o gylch Bethesda, bro Caradog Pritchard a seminarau yng nghwmni yr awdures Manon Steffan Ros. Manteisir hefyd ar drefnu teithiau cyson i'r theatr lle mae dysgwyr yn cael eu trwytho mewn profiadau byw a chyfoes. Mae ymdrechion athrawon i drefnu'r holl brofiadau dysgu arbennig hyn yn magu dysgwyr sydd yn meddu ar agweddau cadarnhaol iawn tuag at y pwnc.
- 69 Yn Ysgol Gymraeg Bryntawe, mae adran y Gymraeg yn cynnig profiadau dysgu hynod gyfoethog y tu hwnt i'r ystafell ddysgu i drwytho'r dysgwyr yn y Gymraeg a'i threftadaeth. Gan fod yn agos at 90% o ddysgwyr yn dod o aelwydydd lle na siaredir y Gymraeg adref, mae'r ddarpariaeth a gynigir gan yr ysgol yn allweddol a chreiddiol i lwyddiant y dysgwyr yn y cwrs Safon Uwch.

Astudiaeth achos: Ysgol Gymraeg Bryntawe

Ysbrydoli dysgwyr i weld budd a gwerth Safon Uwch Cymraeg mewn cyd-destun ehangach

Strategaeth

Mae Adran y Gymraeg yn cynllunio'n fwriadus ar gyfer datblygiad, ffyniant a thwf Safon Uwch Cymraeg trwy gynnig darpariaeth sy'n ysbrydoli dysgwyr ac yn ennyn eu diddordeb. Cynigir profiadau diwylliannol ychwanegol i'r dysgwyr sydd y tu hwnt i'r cwrs ei hun, megis taith o gwmpas Cymru mewn penwythnos, taith bontio TGAU a Safon Uwch, a defnyddir meddalwedd dosbarthiadau yn HWB i asesu gwaith dysgwyr mewn modd cyfoes.

Camau gweithredu

Bob dwy flynedd, trefnir taith "Cymru mewn penwythnos" ar gyfer myfyrwyr Safon Uwch Cymraeg gan ddod ag agweddau o'r cwrs Safon Uwch yn fyw i'r dysgwyr. Mae'r daith fel arfer yn ymweld â chofeb y bardd Waldo, Aberteifi, Yr Ysgwrn, Rhyd-ddu, Caernarfon ac Aberystwyth gan gwrdd ag ambell fardd neu lenor er mwyn ehangu ymwybyddiaeth y dysgwyr o'u treftadaeth. Paratoir llyfryn ar gyfer y daith a defnyddir y llyfryn yn y lleoliadau amrywiol i ddarllen cerddi neu gefndir diddorol am y manau yr ymwelir â hwy er mwyn gosod y daith yn ei chyd-destun addysgol i'r dysgwyr.

Eleni, trefnwyd taith bontio ar gyfer dysgwyr Safon Uwch a'r rheiny o Flwyddyn 11 â diddordeb mewn astudio'r pwnc yn y chweched dosbarth. Lleolwyd y cwrs yn Aberystwyth a defnyddiwyd campws y Brifysgol a'r Llyfrgell Genedlaethol fel lleoliadau. Gwahoddwyd sawl siaradwr gwadd

gan gynnwys yr awdures Caryl Lewis, a gofynnwyd i gyn-raddedigion y Gymraeg sy'n gweithio mewn swyddi amrywiol i rannu gair o brofiad am ddefnyddioldeb astudio'r Gymraeg wrth baratoi at y gweithle.

Yn ogystal, defnyddir “dosbarthiadau” HWB fel ffordd gyfoes o asesu gwaith dysgwyr. Gosodir “aseiniadau” digidol yn gyson iddynt eu cwblhau fel dull o adolygu amrywiol agweddau'r cwrs Safon Uwch a gofynnir i ddysgwyr, o fewn eu grwpiau llafar, recordio eu trafodaethau a'u huwchlwytho i HWB, er mwyn i'r athro, yn ei dro, recordio ei hun yn rhoi adborth llafar i'r dysgwyr, a'r dysgwyr felly'n gwrandao ar yr adborth hwn a chymryd nodiadau. Mae'r dull cyfoes hwn o asesu yn hybu annibyniaeth ac yn galluogi'r dysgwyr i gael mynediad cyson i adborth personol sy'n sicrhau cynnydd a datblygiad yn y pwnc.

Deilliannau

Ar gyfartaledd, yn y pedair blynedd ddiwethaf, mae 17% o chweched dosbarth yr ysgol wedi astudio Cymraeg Safon Uwch Iaith Gyntaf. Mae 21 o ddysgwyr yn astudio Safon Uwch Cymraeg ar hyn o bryd. Rhoddir pwyslais ar dderbyn pawb sydd am astudio'r Gymraeg, gan gynnwys dysgwyr haen sylfaenol TGAU.

Yn y pedair blynedd ddiwethaf, enillodd 80% radd A* i C yn y cwrs Safon Uwch Cymraeg, gyda 17% yn cyrraedd gradd A/A*.

- 70 Mae llawer o ysgolion yn hyrwyddo darpariaeth eithriadol o eang ac amrywiol i gyfoethogi profiadau'r dysgwyr o'r Gymraeg ac annog ei defnydd o fewn yr ysgol ac yn y gymuned leol. Er enghraifft, gweithredir y Siarter Iaith Uwchradd, cydweithir ag asiantaethau a mudiadau lleol megis yr Urdd a'r Mentrau Iaith. Er mwyn cynnig profiadau byw i ymarfer eu hiaith, mae dysgwyr Godre'r Berwyn yn treulio cyfnod o brofiad gwaith gyda chwmmi Ifor Williams ac maent yn rhedeg prosiect LIên er Lles gyda chartref i'r henoed fel bod y dysgwyr yn cyfathrebu'n naturiol yn y Gymraeg yn eu cymuned.

Arweinyddiaeth a rheolaeth

Gweledigaeth ar gyfer y Gymraeg

- 71 Mae gan y rhan fwyaf o benaethiaid ysgolion uwchradd a cholegau yr ymwelwyd â nhw weledigaeth glir ar gyfer y Gymraeg. Seilir y weledigaeth hon ar gynnig darpariaeth gyfoethog a phrofiadau dysgu effeithiol fel bod pob disgybl yn gwneud y cynnydd gorau posibl wrth ddatblygu eu medrau yn y Gymraeg. Yn y rhan fwyaf o ysgolion, mae arweinwyr yn sicrhau bod y Gymraeg yn cael ei chynnig fel pwnc Safon Uwch Iaith Gyntaf fel mater o egwyddor, beth bynnag fo'r niferoedd yn y dosbarth.
- 72 Mae'r nodweddion isod yn amlwg yn yr ysgolion ble mae'r Gymraeg yn gryfder:
- cefnogaeth gadarn gan y pennaeth a'r uwch dîm i hyrwyddo'r Gymraeg a Chymeictod ar draws holl agweddau o fywyd yr ysgol
 - cefnogaeth ac ymrwymiad llawn llywodraethwyr i flaenoriaethu'r Gymraeg a hybu Cymreictod yng nghynlluniau strategol yr ysgol
 - cynllunio clir a bwriadus i ddatblygu cyfleoedd i wella'r ddarpariaeth ar gyfer y Gymraeg gyda cherrig milltir clir
 - ystyried llais y dysgwyr wrth gynllunio cyfleoedd i hybu defnydd y Gymraeg o fewn y ysgol a thu allan
 - gwneud defnydd dychmygus o strategaethau er mwyn hyrwyddo a hybu defnydd y Gymraeg o fewn cyd-destunau unigol
- 73 Mae safonau yn y Gymraeg a hybu Cymreictod eu dysgwyr yn flaenoriaeth yng nghynlluniau gwella y mwyafrif o ysgolion. Er enghraifft, mae arweinwyr Ysgol Bro Myrddin yn gosod camau gweithredu'n flynyddol er mwyn cefnogi Cymreictod yn yr ysgol a chefnogi a hybu defnydd y Gymraeg o fewn yr ysgol.

Astudiaeth achos Ysgol Gyfun Gymraeg Bro Myrddin

Cynnig cyfleoedd gwerthfawr i gyfoethogi profiadau dysgu

Strategaeth

Darparu cyfleoedd niferus i holl ddysgwyr yr ysgol i gael eu trochi yn y Gymraeg yn eu gwaith ac yn allgyrsiol er mwyn eu hysbrydoli a'u sbarduno.

Camau gweithredu

Mae'r uwch dîm arwain yr Adran Gymraeg a phob aelod o staff yr ysgol yn hyrwyddo'r defnydd o'r Gymraeg. Newidiwyd categori iaith yr ysgol i Cyfrwng Cymraeg yn 2015 ac, erbyn Medi 2022, bydd pob pwnc yn cael eu dysgu yn y Gymraeg yn unig. Mae datblygu Cymreictod yn rhan o gynllun datblygu'r ysgol yn flynyddol a darperir ystod eang o brofiadau i bob disgybl ac aelod staff.

Mae'r ysgol yn cynnig lluo o gyfleoedd cyfoethogi i'r dysgwyr sy'n cael eu

harwain yn aml gan y dysgwyr eu hunain. Mae'r rhaglen gynhwysfawr hon yn cael ei chydlynu gan bwyllgor 'Cymreictod P4C', sef pwyllgor gweithgar o'r chweched dosbarth. Maent yn trefnu gweithgareddau tymhorol allgyrsiol er mwyn annog Cymreictod y tu allan i'r ystafell ddosbarth. Yn flynyddol, trefnir dyddiau megis 'Maes B Bach' pan wahoddir grwpiau ac unigolion megis y 'Welsh Whisperer' a Marci G i'r ysgol. Y llynedd, trefnwyd Bwrlwm Bro pan gafwyd prynhawn o gerddoriaeth Gymraeg fyw a chystadlaethau niferus. Trefnir lluo o siaradwyr Cymraeg allanol i annerch dysgwyr yn flynyddol; pobl fusnes lwyddiannus i arwain y bore proffiliau; a chyn-ddysgwyr i siarad mewn nosweithiau gwobrwyo. Gwahoddir cyn-ddysgwyr hefyd i annerch dosbarthiadau ac i sôn yn benodol am bwysigrwydd yr iaith Gymraeg yn eu bywyd a'u gwaith, e.e y beiciwr Scott Davies, yr actor Steffan Cennydd a'r dyn tywydd Steffan Griffiths, i enwi ychydig.

Mae gan adran y Gymraeg raglen gynhwysfawr i gyfoethogi profiadau dysgu'r dysgwyr. Cynigir amrediad o brofiadau, megis mentora ac hyfforddi mewn gweithdai creadigol a gweithdai darllen, mynychu darlithoedd prifysgolion, dysgu barddoni a chynghaneddu yng nghwmni beirdd niferus, a mynd ar deithiau llenyddol. Cynhyrchwyd ffilm gan yr adran yn ddiweddar er mwyn hybu dysgwyr i astudio'r pwnc yn y chweched. Manteisia'r adran hefyd ar gyfleoedd yn ystod y flwyddyn i ddarparu profiadau cyfoethog tu allan i'r gwersi. Mae ganddynt gysylltiadau cryf ag Eisteddfodau lleol yr ardal, prifysgolion, beirdd, awduron, newyddiadurwyr, y BBC, Cymdeithas y Cymod a'r Coleg Cymraeg Cenedlaethol. Mae hyn yn helpu'r dysgwyr i feithrin ymdeimlad o berthyn, i ehangu eu gallu ieithyddol ac i gyfoethogi eu profiadau.

Deilliannau

Mae safonau'r Gymraeg yn yr ysgol yn arbennig o uchel yn flynyddol ac mae pob disgybl yn gwneud cynnydd da iawn. Mae'r dysgwyr yn canmol y profiadau niferus sy'n cael eu cynnig ac mae'r niferoedd sy'n penderfynu astudio'r Gymraeg Safon Uwch yn gyson uchel.

Cynllunio strategol

- 74 Mae gan yr arweinwyr gorau gynlluniau strategol clir sydd yn newid yn flynyddol ar sail arfarniad manwl er mwyn hyrwyddo'r Gymraeg a Chymreictod o fewn eu cyd-destunau. Mae cyd-destunau amrywiol pob ysgol yn mynnu bod arweinwyr yn teilwra eu blaenoriaethau'n benodol i'w cyd-destun er mwyn diwallu targedau Llywodraeth Cymru i gyrraedd miliwn o siaradwyr erbyn 2050. Yn aml, mae arweinwyr yn teimlo'n angerddol am yr agenda hon ac yn cefnogi eu staff a'u dysgwyr i gael profiadau dysgu o'r safon uchaf, wedi'i gyplysu â chryfhau'r dilyniant ieithyddol. Er enghraifft, yn Ysgol Bro Myrddin, llwyddwyd drwy gydweithio â'r sir a'r llywodraethwyr i newid categori iaith yr ysgol. Er mwyn datblygu'r Gymraeg yn y cyfnod sylfaen yn Ysgol Bro Pedr, cafwyd ymgynghoriad llwyddiannus i ganiatáu i bob plentyn astudio trwy gyfrwng y Gymraeg yn unig tan ddiwedd y cyfnod sylfaen. Ar ddechrau cyfnod allweddol 2, mae rhieni'n gallu dewis ffrwd iaith gyntaf neu ail iaith i'w plant. Y nod yw rhoi sylfeini ieithyddol cadarnach i'r dysgwyr i fod yn hyfedr yn yr iaith a pharhau i ddatblygu eu hiaith wedi'r cyfnod sylfaen. Gan fod Ysgol Bro

Pedr yn ysgol pob oed, hyderir bod newid y cyfrwng ieithyddol yn y cyfnod sylfaen yn mynd i ddylanwadu'n gadarnhaol ar ddilyniant ieithyddol a dewisiadau Safon Uwch dros gyfnod.

- 75 Mae y Siarter Iaith Uwchradd yn dechrau magu momentwm mewn llawer o ysgolion uwchradd ar draws Cymru ers Medi 2019. Mewn rhai achosion, mae'r ysgolion uwchradd yn cydweithio'n agos â'u hysgolion cynradd er mwyn sicrhau dilyniant cadarn rhwng cyfnodau allweddol o ran profiadau dysgu a darpariaeth. Yn Ysgol y Preseli, mae arweinwyr wedi creu cynllun pontio gwerthfawr er mwyn codi hyder a datblygu medrau llafar ac ysgrifenedig dysgwyr sy'n pontio i'r uwchradd.

Astudiaeth achos: Ysgol y Preseli

Cydweithio ag ysgolion cynradd er mwyn magu hyder dysgwyr i ddefnyddio'r Gymraeg ar lafar

Strategaeth

Cynllunio strategol arweinwyr i sicrhau dilyniant ieithyddol clir a chadarn rhwng cyfnodau allweddol. Cydweithio cadarn gyda rhanddeiliaid er mwyn sicrhau medrau Cymraeg cryf a balchder llwyr y dysgwyr tuag at y Gymraeg a Chymreictod.

Camau gweithredu

Mae cefnogaeth lwyr yr uwch arweinwyr at yr adran a'r pwnc a'u cefnogaeth i sicrhau bod dysgwyr Ysgol y Preseli yn ennill profiadau cyfoethog mewn awyrgylch Gymraeg a Chymreig yn nodedig. Mae hybu Cymreictod yn flaenoriaeth ysgol gyfan. Maent yn hyblyg wrth ymateb i heriau a sialensau a ddaw yn eu sgîl o ran y Gymraeg ac yn gwrando ar yr adran er mwyn sicrhau llwyddiant. Mae'r cydweithio cadarnhaol gyda'r ysgolion cynradd yn arwain at gynlluniau o ran y Siarter Iaith i gynnal cynhadledd ar y cyd gyda phwyllgorau siarter iaith y cynradd a Senedd yr uwchradd, gyda'r bwriad o weithio a chreu prosiectau i godi hyder i ddefnyddio'r iaith ar lafar.

Yn ogystal, mae cynllunio strategol crefftus ar waith o ran cryfhau'r bartneriaeth â'r rhanddeiliaid, yn arbennig y rhieni. Mae'r ysgol wedi gweld yr angen am noson Gymreictod i rieni Blwyddyn 7,8 a 9 i gyflwyno neges am ddisgwyliadau'r ysgol o ran y Gymraeg a hyrwyddo'r iaith er mwyn magu hyder y rhieni a'r dysgwyr yn y Gymraeg. Mae arweinwyr hefyd yn gwneud defnydd creadigol o gyn-ddysgwyr o ran recriwtio i'r gweithle a hefyd o ran eu harbenigedd i rannu profiadau a llwyddiannau gyda dysgwyr presennol.

Mae brwdfrydedd a dyhead yr arweinwyr i gyflwyno gymaint o brofiadau amrywiol a chyfoethog i'r dysgwyr trwy gyfrwng y Gymraeg law yn llaw yn destun balchder. Maent yn hyrwyddo gweithgareddau cenedlaethol drwy'r Urdd a hefyd cefnogi a chystadlu mewn cystadlaethau llenyddol yn yr eisteddfodau bach lleol gan ddefnyddio gwaith cwrs y chweched i geisio am 'Dlws yr Ifanc'. Mae'r Senedd Ysgol yn trafod hybu Cymreictod fel blaenoriaeth yn gyson ac mae syniadau'r Senedd yn cael lle blaenllaw yng

ngynllun gwella'r ysgol. Mae Pwyllgor Cymreictod y staff yn cyfarfod yn gyson er mwyn trafod a datblygu syniadau er mwyn hyrwyddo'r Gymraeg. Mae pob aelod o staff yn gwybod am y disgwyliadau ynglŷn â bod yn hyrwyddwyr iaith. Cynhelir Eisteddfod ysgol boblogaidd ac eisteddfod ddwl, gweithdai gan feirdd a chyrsgiau preswyl yng Nglan-Llyn a Phrifysgol Aberystwyth a gweithdy barddoniaeth yng Nghastell Aberteifi i Flwyddyn 10. Maent hefyd yn gystadleuwyr brwd ym maes siarad cyhoeddus a'r cwis llyfrau cenedlaethol.

Deilliannau

Mae deilliannau dysgwyr Ysgol y Preseli yn gyson uchel. O ran TGAU, mae dros 83% o ddysgwyr wedi ennill gradd A*-C dros y pedair blynedd diwethaf. O ran Safon Uwch, mae pob disgybl wedi ennill gradd A*-C dros y pedair blynedd diwethaf a'u hanner wedi ennill A*/A dros y tair blynedd diwethaf, ar gyfartaledd.

- 76 Mae bron bob un arweinydd yn llwyr ymwybodol o anghenion ieithyddol eu cymunedau. O fewn holl gymunedau Cymru, mae arweinwyr yn wynebu her feunyddiol o warchod y Gymraeg a Chymreictod tra'n cynnal dwyieithrwydd y dysgwyr mewn cymdeithas sy'n prysur newid o ran ei natur ieithyddol. Fel rhan o weithgor dwyieithog Caerdydd, mae dysgwyr Ysgol Gyfun Plasmawr wedi creu cysylltiadau gwerthfawr â nifer o sefydliadau allanol. Ymhlith amcanion eu cynllun gweithredu mae cydweithio ag ysgolion uwchradd Caerdydd trwy gyfrwng y prosiect 'Cymraeg Bob Dydd' i gynnig cyfleoedd cadarnhaol i bobl ifanc mewn lleoliadau Saesneg i ddefnyddio'r Gymraeg. Yn ogystal, bwriedir trefnu amrywiaeth o ddigwyddiadau busnes a nosweithiau agored i hyrwyddo manteision dwyieithrwydd a gweledigaeth Caerdydd ddwyieithog.

Yn **Ysgol Gyfun Gwŷr**, rhoddir pwyslais mawr ar amlieithrwydd yng nghynllun datblygu'r ysgol. Chwaraea'r adran Gymraeg ran flaenllaw iawn wrth gydweithio â'r adrannau ieithoedd eraill i hybu cysylltiadau traws-ieithyddol. Trafodir themâu megis tarddiad geiriau, hanes datblygiad cenedloedd, a chysylltiadau gramadegol yng nghyfnod allweddol 3 sy'n gosod seiliau cadarn i werthfawrogiad o bwysigrwydd ieithoedd erbyn cyfnodau allweddol 4 a 5. Yng ngoleuni hyrwyddo cydestunau ieithyddol a dyfodiad y cwricwlwm newydd, mae'r gwaith hwn o hybu dysgwyr amlieithog yn holl bwysig

- 77 Mae arweinwyr mewn lleiafrif o ysgolion dwyieithog yn wynebu heriau cynyddol i gryfhau'r cyfrwng addysgu Cymraeg yng nghyfnod allweddol 4 oherwydd dymuniadau rhieni, arbenigedd ieithyddol staff a dyheadau dysgwyr am gyfrwng iaith eu pynciau wrth wneud eu hopsiynau dewis. Yng nghynllun gwella Ysgol David Hughes, nodir blaenoriaeth benodol i hyrwyddo Cymreictod a'r Gymraeg. Un o'r nodau yw sicrhau bod pob pwnc yng nghyfnod allweddol 4 ar gael trwy gyfrwng y Gymraeg erbyn 2020, gan anelu at 80% o'r dysgwyr i astudio pum pwnc neu fwy drwy gyfrwng y Gymraeg.
- 78 Mae'r rhan fwyaf o arweinwyr adrannau'r Gymraeg weledigaeth gadarn i hyrwyddo'r

niferoedd sy'n astudio'r pwnc Safon Uwch. Mae llawer yn cynnal nosweithiau opsiwn lle mae cyn-ddysgwyr neu ddysgwyr Blwyddyn 13 yn annerch dysgwyr Blwyddyn 11. Teimla llawer o ddysgwyr Blwyddyn 11 fod hyn yn rhoi persbectif gonest ac agored o'r cwrs drwy lygaid y dysgwyr. Mae ychydig o ysgolion wedi creu fideos yn cynnwys clipiau gan gyn-ddysgwyr a astudiodd y Gymraeg ac sydd wedi dilyn llwybrau gyrfaol amrywiol. Mewn ychydig o achosion, mae arweinwyr pwnc yn addasu eu cyflwyniadau'n flynyddol er mwyn cynnwys y galwedigaethau sy'n deillio o astudio'r pwnc.

- 79 Ar sail y gweithdrefnau monitro a hunanarfarnu, mae llawer o ysgolion yn cynllunio'n strategol a bwriadus er mwyn codi safonau yn y Gymraeg. Mae cynlluniau gwella'r ysgolion hyn yn cyfleu'n glir ddyheadau arweinwyr i gyflwyno cymaint o brofiadau amrywiol a chyfoethog â phosibl i'w dysgwyr trwy gyfrwng y Gymraeg. Yn yr achosion gorau, mae cynlluniau gwella'r ysgol gyfan a maes cwricwlwm y Gymraeg yn adlewyrchu ei gilydd i raddau helaeth iawn.

Cyfathrebu a marchnata'r Gymraeg

- 80 Mae llawer o arweinwyr canol yn trefnu digwyddiadau marchnata blynyddol er mwyn hyrwyddo'r pwnc fel cwrs astudio Safon Uwch. Mae'r rhain yn cynnwys siaradwyr gwadd, cyflwyniadau gan y Coleg Cymraeg Cenedlaethol, anerchiadau gan gyn-ddysgwyr a phamffledi nosweithiau opsiynau lliwgar a dengar. Fodd bynnag, nid oes un adnodd cenedlaethol safonol i hyrwyddo'r pwnc a'r medrau cyflogadwyedd a ddaw o'i astudio.
- 81 Mae colofnau opsiwn mewn lleiafrif o ysgolion yn cyfyngu ar opsiynau dewis myfyrwyr i allu astudio'r pwnc Safon Uwch. Mae hyn yn bennaf oherwydd bod y Gymraeg yn cystadlu â phynciau poblogaidd megis Saesneg a Daearyddiaeth. Yn 2007, cyflwynwyd Cymhwyster Bagloriaeth Cymru. Mewn lleiafrif o ysgolion, mae dysgwyr yn dweud bod Bagloriaeth Cymru yn cyfyngu ar eu dewisiadau ac yn golygu nad ydynt yn dewis astudio Cymraeg fel pedwerydd opsiwn Uwch Gyfrannol. Mae hyn yn cyd-fynd â'r data yn Ffigwr 4 sy'n dangos y gostyngiad yn nifer y cofrestrïadau ar gyfer Cymraeg Safon Uwch Iaith Gyntaf ers 2008-2009.
- 82 Mae llawer o arweinwyr pwnc yn wynebu heriau cyson i hyrwyddo'r pwnc fel opsiwn Safon Uwch. Teimlant fod pwysau'n dod o amrywiol ffynonellau allanol sydd yn hyrwyddo pynciau megis pynciau STEM fel pynciau sy'n ymddangos yn fwy gwerthfawr o ran cyfleoedd cyflogadwyedd gan ymgyrchoedd marchnata cenedlaethol. Mae bron bob un yn nodi nad oes ffocws mewn ymgyrchoedd marchnata ar fanteision astudio'r Gymraeg law yn llaw â phynciau STEM. Mae'r pwyslais o hyd naill ai ar astudio'r celfyddydau neu'r gwyddorau. Prin hefyd yw'r ymgyrchoedd marchnata er mwyn hyrwyddo cyfleoedd cyflogadwyedd ddaw wrth astudio pynciau celfyddydol nac ar y medrau gwerthfawr a gaiff eu datblygu drwyddynt.

Dysgu proffesiynol

- 83 Mae'r mwyafrif o ysgolion yn elwa ar drefniadau dysgu proffesiynol buddiol er mwyn cryfhau ymhellach y ddarpariaeth Gymraeg yng nghyfnod allweddol 5. Yn yr achosion hyn, mae cyrsiau CBAC a chysiau rhanbarthol yn caniatáu cydweithio a rhannu arbenigedd. Eleni, cynhaliwyd hyfforddiant CBAC drwy weminar a theimlai

llawer o athrawon bod yr hyfforddiant wedi bod yn llai llwyddiannus gan na chafwyd cyfle i ryngweithio a rhannu arferion da. Mae llawer o athrawon yn gwneud defnydd helaeth o'r adnoddau sydd ar gael ar wefan CBAC er mwyn eu cefnogi i ddysgu'r cwrs Safon Uwch Cymraeg Iaith Gyntaf. Maent yn eu haddasu i'w cyd-destun hwy ac yn aml yn eu defnyddio fel deunydd cyfair iddyn nhw eu hunain cyn creu nodiadau gwreiddiol a phriodol i'w dysgwyr.

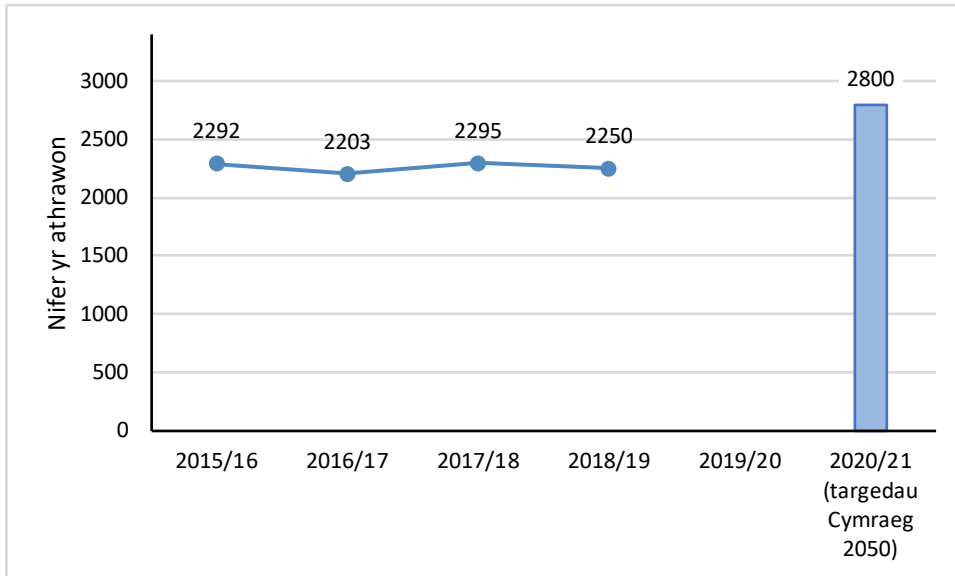
- 84 Mae'r rhan fwy o adrannau Cymraeg uwchradd yn elwa ar ystod o bartneriaethau rhanbarthol a chenedlaethol buddiol er mwyn rhannu'r datblygiadau diweddaraf a'r arferion gorau o ran dysgu ac addysgu'r Gymraeg. Mae arweinwyr pwnc yn gwerthfawrogi'r gefnogaeth i ysgolion o ran datblygu'r Gymraeg fel pwnc oddi wrth y consortia rhanbarthol pan geir arbenigwyr pwnc yn gweithio yn y rhanbarthau. Er bod y prif ffocws wedi bod ar gefnogi safonau yng nghyfnod allweddol 4, mae symudiadau i roi ffocws bellach ar ddarpariaeth a safonau yng nghyfnod allweddol 5. Yn ogystal, noda'r rhan fwyaf o adrannau Cymraeg eu bod wedi elwa'n fawr o fynychu seminarau a darlithoedd gan brifysgolion er mwyn dysgu'n broffesiynol am y testunau gosod.
- 85 Yn yr enghreifftiau gorau, mae ysgolion wedi mynd ati i greu adnoddau sydd yn benodol i'w cyd-destun a'u hanghenion hwy ar sail arfarniad o safonau yn y pwnc. Gan nad oes aelod o staff yn arwain yn benodol yn Nghonsortium Canolbarth y De, defnyddiwyd grant o £10,000 ar draws ysgolion Cymraeg y de-ddwyrain er mwyn creu adnoddau Safon Uwch yn benodol ar Uned 5. Gwnaed hyn drwy rwydwaith 'Gyda'n gilydd' ysgolion y de-ddwyrain.

Yn rhanbarth ERW, mae cynhadledd Safon Uwch Cymraeg yn benodol wedi ei threfnu gyda bwriad o rannu a chreu adnoddau i gefnogi'r cwrs Safon Uwch. Mae 'Cymraeg ar waith ac yn y gwaith' yn brosiect trawsgwricwlaidd ar gyfer cyfnod allweddol 3 sydd yn cael ei gefnogi gan GwE. Mae codi ymwybyddiaeth o'r Gymraeg fel sgil cyflogadwyedd a manteision bod yn ddwyieithog ac amlieithog yn un o amcanion y prosiect hwn. Amcan arall yw amlygu'r manteision wrth astudio'r Gymraeg fel pwnc Safon Uwch Iaith Gyntaf.

- 86 Mae'r lleiafrif o athrawon sydd yn marcio'n allanol i CBAC yn gweld y profiad hwn yn ddatblygiad proffesiynol ardderchog. Drwy ymweld â chanolfannau eraill i arholi'r elfennau llafar a thrwy farcio papurau arholiad ac Uned 2, mae'r athrawon hynny yn teimlo bod eu dealltwriaeth o'r fanyleb yn fwy treiddgar. Yn ogystal, mae'n arf pwerus i fireinio a datblygu addysgeg y cwrs yn eu hysgolion hwy.
- 87 Mae llawer o arweinwyr pwnc yn gwneud defnydd effeithiol o adroddiadau arholwyr a dadansoddiad o ddata lefel eitem er mwyn gwerthuso eu perfformiad yn y pwnc. Mae llawer o athrawon yn cyfeirio'n gyson at sylwadau adroddiadau'r arholwyr wrth osod meini prawf llwyddiant eu gwersi. Mewn lleiafrif o ysgolion, mae arweinwyr yn pennu blaenoriaethau gwella ar sail y data hwn yn eu cynlluniau gwella. Yn ogystal, mae ychydig o athrawon yn pennu targedau rheoli perfformiad ar sail y data hwn. Yn gyffredinol, nid yw safonau yng nghyfnod allweddol 5 yn cael cymaint o ffocws â safonau yng nghyfnod allweddol 4 mewn cynlluniau gwella adrannau Cymraeg.

Cefnogaeth strategol

- 88 Mae cynllun ‘Y Gymraeg ar Daith’ a noddir gan y Coleg Cymraeg Cenedlaethol drwy gydweithio ag adrannau Cymraeg prifysgolion Cymru wedi bod yn llwyddiannus yn y rhan fwyaf o ysgolion. Mae'r rhaglen wedi codi ymwybyddiaeth dysgwyr Blwyddyn 10 ac 11 mewn ysgolion cyfrwng Cymraeg o'r cyfleoedd i astudio'r Gymraeg Safon Uwch ac yn y Brifysgol. Drwy'r cynllun hwn, mae dysgwyr ac athrawon yn elwa o glywed gan awduron am eu gwaith eu hunain sydd yn cyfoethogi profiadau dysgu dysgwyr a rhoi gogwydd newydd ar y cerddi gosod. Yn ogystal, mae'r siaradwyr hyn yn trafod cyfleoedd cyflogadwyedd yn sgil bod yn ddysgwyr dwyieithog.
- 89 Mae dulliau monitro'r targedau a bennir yn y Cynlluniau Strategol y Gymraeg mewn Addysg (CSGAu) yn amrywio'n fawr ar draws yr awdurdodau lleol i wella addysg cyfrwng Cymraeg yn eu hardal. Nid yw'r rhan fwyaf o arweinwyr mewn ysgolion yn ymwybodol o ddeilliant 5 y cynlluniau hyn i gael 'Mwy o fyfyrwyr yn meddu ar fedrau Cymraeg lefel uwch.' Nid oes cydweithio digon strategol rhwng y consortia rhanbarthol acawdurdodau Lleol i wireddu uchelgais CSGA pob awdurdod lleol yn unol â blaenoriaethau'r Llywodraeth.
- 90 Mae arweinwyr mewn ysgolion dwyieithog yn cael eu cyfyngu i gynnig opsiynau dwyieithog yn eu hysgolion pan mae niferoedd y dysgwyr yn fach. Yn yr ysgolion hyn, mae arweinwyr yn aml yn gorfod cynnal grwpiau dwyieithog ar y cyd oherwydd goblygiadau ariannol cael dau grŵp gymharol fach ar wahân. Mae hyn yn gallu glastwreiddio'r ddarpariaeth ieithyddol yn ogystal â newid agweddau dysgwyr tuag at astudio eu pynciau trwy gyfrwng y Gymraeg yng nghyfnod allweddol 5. Mewn rhai achosion, mae dysgwyr yn nodi bod eu gafael ar yr iaith yn gwanhau oherwydd eu bod yn cael llai o ddarpariaeth trwy gyfrwng yr iaith.
- 91 Mae llawer o ysgolion ar draws y rhanbarthau yn cael trafferth recriwtio athrawon Cymraeg a chyfrwng Cymraeg i lenwi swyddi dysgu gwag. Nid yw'r nifer sy'n hyfforddi i fod yn athrawon cyfrwng Cymraeg yn genedlaethol yn ddigon uchel ar gyfer addysgu yn y sectorau Cymraeg a dwyieithog. Cyflwynodd Llywodraeth Cymru gymhelliant cyfrwng Cymraeg newydd, Iaith Athrawon Yfory, ym mis Medi 2018, ar ffurf grantiau i dargedu darpar athrawon sy'n hyfforddi i addysgu'r Gymraeg neu bynciau trwy gyfrwng y Gymraeg neu'n ddwyieithog yn y sector uwchradd. Mae'r cymhelliant hwn yn ychwanegol i'r cymelliannau pynciol sy'n bodoli. Y nod yw cefnogi myfyrwyr i wella ansawdd a magu hyder i addysgu trwy gyfrwng y Gymraeg mewn ysgolion uwchradd. Yn bresennol, nid yw'r ffigyrau recriwtio yn cyrraedd y targedau a osodwyd yn y sector Uwchradd (Ffigwr 6).

Ffigwr 6: Nifer yr athrawon uwchradd sy'n gallu addysgu drwy gyfrwng y Gymraeg

(Llywodraeth Cymru, 2019a)

- 92 Yn y colegau addysg bellach, ychydig iawn o athrawon sydd yn dysgu'r cwrs Safon Uwch Cymraeg iaith gyntaf. O'r herwydd, mae cyfleoedd i ryngweithio a rhwydweithio ag athrawon mewn ysgolion uwchradd eraill yn brin er mwyn manteisio ar brofiadau dysgu proffesiynol. Yn ogystal, mae trefniadau trosglwyddo effeithiol, megis gwersi blasu, yn allweddol i gefnogi a denu dysgwyr cyn dechrau ar eu cwrs Safon Uwch Cymraeg iaith Gyntaf mewn coleg addysg bellach.
- 93 Drwy gydweithio effeithiol rhwng y prifysgolion a CBAC, mae cynnwys y fanyleb bresennol Safon Uwch wedi ei chydunio. Yr hyn a newidiodd fwyaf oherwydd dylanwad y prifysgolion oedd yr addasiadau i Uned 5, sef Y Chwedlau a'r Hengerdd. Mae dylanwad adrannau Cymraeg y prifysgolion yn eang erbyn hyn ar gefnogi dysgwyr Safon Uwch Cymraeg, trwy gynnal gweithdai undydd, seminarau a chwrs preswyl blynyddol yn Nglan Llyn. Drwy gydweithio bwriadus a chydlynus, mae datblygiad mwy effeithiol rhwng darpariaeth yr ysgolion ac addysg uwch.

Atodiad 1: Sail y dystiolaeth

Mae'r canfyddiadau a'r argymhellion yn yr adroddiad hwn yn defnyddio:

- Data Arholiadau Cymraeg Safon Uwch Iaith Gyntaf
- Ymweliadau ag 16 o ddarparwyr, gan gynnwys ysgolion uwchradd, un ysgol pob oed ac un coleg addysg bellach
- Adroddiadau arolygiadau ers 2018

Yn ystod yr ymweliadau:

- Cynhaliwyd cyfweiliadau ag uwch arweinwyr, arweinwyr pwnc a dysgwyr
- Arsylwyd gwersi i arfarnu safonau ac ansawdd yr addysgu
- Cynhaliwyd cyfarfodydd â dysgwyr i drafod eu gwaith Cymraeg a chasglu eu safbwyntiau ar y ddarpariaeth a'r profiadau a gynigir gan yr ysgol
- Craffwyd ar ddogfennau ysgol, gan gynnwys adroddiadau a chynlluniau gwella diweddaraf yr ysgolion ac adrannau Cymraeg

Hoffai Estyn ddiolch i'r ysgolion canlynol a gefnogodd yr adolygiad thematig hwn:

Ysgol Bro Myrddin, Caerfyrddin
Ysgol Bro Pedr, Llanbedr Pont Steffan
Ysgol Bodedern, Bodedern
Ysgol Syr Hugh Owen, Caernarfon,
Ysgol David Hughes, Porthaethwy
Ysgol Godre'r Berwyn, Bala
Ysgol Dyffryn Conwy, Llanrwst
Ysgol Brynhyfryd, Ruthun
Coleg Meirion Dwyfor, Pwllheli, Grŵp Llandrillo Menai
Ysgol Llangynwyd, Maesteg
Ysgol Gyfun Glantaf, Caerdydd
Ysgol Bryntawe, Abertawe
Ysgol Penweddig, Aberystwyth
Ysgol Gyfun Gwyr, Abertawe
Ysgol y Preseli, Crymych
Ysgol Gyfun Gymraeg Plasmawr, Caerdydd

Atodiad 2: Gwybodaeth am ysgolion yr astudiaethau achos

Y cyfartaledd treigl tair blynedd cenedlaethol yn 2019 ar gyfer disgyblion o oedran ysgol statudol sy'n gymwys am brydau ysgol am ddim mewn ysgolion uwchradd yng Nghymru yw 16%.

Y cyfartaledd cenedlaethol ar gyfer disgyblion o bob oedran ar gofrestr ADY ysgol yw 23% mewn ysgolion uwchradd yng Nghymru (Llywodraeth Cymru, 2019b).

Daw holl ddata'r astudiaethau achos o fas data Cyfrifiad Ysgolion Blyneddol ar Lefel Disgyblion Llywodraeth Cymru. Mae'r data diweddaraf ar gyfer Ionawr 2019.

Grŵp Llandrillo Menai

Mae Grŵp Llandrillo Menai yn sefydliad addysg bellach a ffurfiwyd yn 2012 yn dilyn uno Coleg Llandrillo, Coleg Meirion-Dwyfor a Choleg Menai. Mae gan y Grŵp dros 18,000 o ddysgwyr ar 12 campws yng Ngwynedd, Conwy a Môn. Mae'r ddarpariaeth Cymraeg Lefel A yn rhan o arlwy Coleg Meirion-Dwyfor yn Nolgellau a Phwllheli

Ysgol Tryfan

Mae Ysgol Tryfan yn ysgol ddwyieithog ar gyfer dysgwyr 11 i 18 oed sydd yn cael ei chynnal gan awdurdod lleol Gwynedd. Mae'r ysgol wedi'i lleoli yn ninas Bangor, ac mae'n gwasanaethu dalgylch trefol. Mae 424 o ddysgwyr ar y gofrestr, gan gynnwys 68 o ddysgwyr yn y chweched dosbarth. Dros dreigl tair blynedd, mae 13% o'r dysgwyr yn gymwys i brydau ysgol am ddim sydd yn is na'r cyfartaledd cenedlaethol ar gyfer ysgolion uwchradd, sef 16%.

Daw tua 65% o'r dysgwyr o gartrefi ble mae'r Gymraeg yn cael ei siarad yn naturiol ac mae ychydig iawn o'r dysgwyr o gefndir ethnig cymysg. Nid oes dysgwyr sy'n derbyn cymorth i ddysgu Saesneg fel iaith ychwanegol.

Ysgol Glantaf

Mae Ysgol Gyfun Gymraeg Glantaf yn ysgol ddynodedig Gymraeg i ddysgwyr 11-18 oed. Cynhelir yr ysgol gan awdurdod addysg lleol Caerdydd. Mae ynddi 1,209 o ddysgwyr. Lleolir yr ysgol ger Afon Taf yn Ystum Taf ac mae'n gwasanaethu canolbarth dinas Caerdydd o'r gogledd i'r de. Dros dreigl tair blynedd, mae 9% o ddysgwyr yn gymwys i brydau ysgol am ddim. Mae'r ffigwr hwn yn is na'r cyfartaledd cenedlaethol, sef 16%. Mae tua 49% o'r dysgwyr yn dod o gartrefi lle mae'r Gymraeg yn cael ei siarad gartref ond mae pob disgybl yn astudio'r Gymraeg fel iaith gyntaf. Ychydig iawn o ddysgwyr sy'n hanu o gefndiroedd ethnig lleiafrifol.

Syr Hugh Owen

Mae Ysgol Syr Hugh Owen yn ysgol naturiol ddwyieithog ar gyfer dysgwyr 11 – 18 oed ac mae'n gwasanaethu tref Caernarfon a'r ardal wledig o'i chwmpas. Caiff yr ysgol ei chynnal gan awdurdod lleol Gwynedd. Mae 868 o ddysgwyr ar y gofrestr, gan gynnwys 125 disgybl yn y chweched dosbarth. Dros dreigl tair blynedd, mae

15% o'r dysgwyr yn gymwys am brydau ysgol am ddim. Mae 16% (sef 137 disgybl) ar gofrestr anghenion dysgu ychwanegol yr ysgol, sydd yn is na'r cyfartaledd genedlaethol, sef 23%. Daw tua 87% o'r dysgwyr o gartrefi ble mae'r Gymraeg yn cael ei siarad yn naturiol

Ysgol Godre'r Berwyn

Mae Ysgol Godre'r Berwyn yn ysgol ddwyieithog ar gyfer dysgwyr 3 – 18 oed yn nhref y Bala ac mae'n cael ei chynnal gan awdurdod lleol Gwynedd. Agorwyd hi ym Medi 2019, ac mae hi'n gwasanaethu dalgyllch gwledig y dref. Mae data'r ysgol yn nodi bod 534 o ddysgwyr ar y gofrestr, gan gynnwys 48 disgybl yn y chweched dosbarth.

Mae 9% o'r dysgwyr yn gymwys am brydau ysgol am ddim. Daw bron 70% o'r dysgwyr o gartrefi ble mae'r Gymraeg yn cael ei siarad yn naturiol.

Ysgol Gymraeg Bryn Tawe

Ysgol uwchradd Gymraeg sy'n darparu addysg ar gyfer dysgwyr 11-18 oed yw Ysgol Gyfun Gymraeg Bryn Tawe. Lleolir yr ysgol yng ngogledd Abertawe. 804 o ddysgwyr sydd yn yr ysgol, a 112 ohonynt yn y chweched dosbarth. Dros dreigl tair blynedd, mae 12% o'r dysgwyr yn gymwys i brydau ysgol am ddim a daw tua 14% o'r dysgwyr o gartrefi lle mae'r Gymraeg yn cael ei siarad ar yr aelwyd.

Ysgol Bro Myrddin

Mae Ysgol Gyfun Gymraeg Bro Myrddin yn ysgol gymunedol, benodedig Gymraeg, gymysg i ddysgwyr 11-18 oed ac mae'n cael ei chynnal gan awdurdod lleol Sir Gâr. Mae wedi ei lleoli yng Nghroesyceiliog ar gyrion dwyreiniol tref Caerfyrddin. Mae ynddi 890 gyda 176 o fyfyrwyr yn y chweched dosbarth. Mae'r ysgol yn gwasanaethau dysgwyr o dref Caerfyrddin a phentrefi cyfagos yn ogystal â thalgyllch eang ehangach. Dros dreigl tair blynedd, mae 4% o ddysgwyr yn gymwys i brydau ysgol am ddim. Daw llawer (tua 73%) o ddysgwyr o deuluoedd lle mae'r Gymraeg yn cael ei siarad gartref, ond mae'r holl ddysgwyr yn medru'r Gymraeg i safon iaith gyntaf.

Ysgol y Preseli

Mae Ysgol Y Preseli yn ysgol gyfun gymunedol, i ddysgwyr 11-18 oed. Cynhelir yr ysgol gan awdurdod lleol Sir Benfro. Mae ynddi 807 o ddysgwyr ac mae 160 yn y chweched dosbarth.

Lleolir yr ysgol ym mhentref Crymych yng ngogledd y sir ac mae'n gwasanaethu dalgyllch eang gwledig sydd yn cynnwys trefi Hwlfordd, Penfro a Dinbych y Pysgod.

Yn gyffredinol, daw dysgwyr o ardaloedd nad ydynt yn ffyniannus nac ychwaith dan anfantais economaidd. Dros dreigl tair blynedd, mae 5% o ddysgwyr yn gymwys i brydau ysgol am ddim. Mae'r ffigur hwn yn llawer is na'r cyfartaledd cenedlaethol, sef 16%. Daw lleiafrif o'r dysgwyr (tua 40%) o deuluoedd lle mae'r Gymraeg yn cael ei siarad gartref ac mae'r rhan fwyaf o'r dysgwyr yn siarad Cymraeg yn rhugl. Caiff pob disgybl ei addysgu trwy gyfrwng y Gymraeg.

Geirfa

Asesiad synoptig	Asesu gallu ymgeiswyr i wneud cysylltiadau rhwng gwahanol agweddau ar y pwnc e.e. dadansoddi themâu, gwerthfawrogi arddull a defnyddio iaith lafar. Asesu gallu ymgeiswyr i gyfeirio at weithiau y maent wedi eu darllen neu wedi eu gweld yn ogystal â'r testunau a astudiwyd ganddynt.
CBAC	Mae CBAC yn fwrdd arholi sy'n darparu arholiadau, asesiadau, datblygiad proffesiynol, adnoddau addysgol, cefnogaeth i oedolion sy'n dysgu'r Gymraeg, a mynedfeydd i weithgareddau celfyddydol ieuenctid. Yn draddodiadol, mae wedi gwasanaethu Cymru, ond mae bellach yn darparu arholiadau i Loegr a Gogledd Iwerddon hefyd.
Crynodeb o'r asesiad	<p>UG (3 uned)</p> <p>UG Uned 1 Arholiad Llafar: tua 45 munud i bob grŵp Y Ffilm a'r Ddrama a Llafaredd 15% o'r cymhwyster</p> <p>Adran A: Trafod Ffilm Adran B: Trafod Drama</p> <p>UG Uned 2 Asesiad Diarholiad 10% o'r cymhwyster</p> <p>Adran A: Ysgrifennu darn estynedig ar un o'r ffurfiau a nodir Adran B: Traethawd neu araith ysgrifenedig, addas i'w thraddodi yn cyflwyno barn neu safbwynt</p> <p>UG Uned 3 Papur Ysgrifenedig: 2 awr Defnyddio iaith, a Barddoniaeth 15% o'r cymhwyster</p> <p>Adran A: Cwestiwn cyfansawdd yn cynnwys gwahanol fathau o ymarferion ieithyddol Adran B: Cwestiwn traethawd ar farddoniaeth yr ugeinfed ganrif a'r unfed ganrif ar hugain</p> <p>Safon Uwch (yr uchod a thair uned ychwanegol)</p> <p>U2 Uned 4 Arholiad Llafar: tua 45 munud awr i bob grŵp Y Nofel a Llafaredd 20% o'r cymhwyster</p>

Trafod nofel a gwneud cysylltiadau â thestunau perthnasol eraill

Asesiad Synoptig

U2 Uned 5

Papur Ysgrifenedig: 2 awr

Rhyddiaith yr Oesoedd Canol, Yr Hengerdd a'r Cywyddau
20% o'r cymhwyster

Adran A: Rhyddiaith yr Oesoedd Canol

Cwestiynau wedi'u strwythuro ar sail y testun gosod

Adran B: Yr Hengerdd a'r Cywyddau

Cwestiynau wedi'u strwythuro ar sail y testunau gosod

Asesiad Synoptig

U2 Uned 6

Papur Ysgrifenedig: 2 awr

Gwerthfawrogi Llenyddiaeth a'r Gymraeg mewn Cyd-destun
20% o'r cymhwyster

Adran A: Gwerthfawrogi rhyddiaith neu farddoniaeth nas astudiwyd o'r blaen a gwneud cysylltiadau â thestunau perthnasol eraill mewn traethawd

Adran B: Y Gymraeg mewn Cyd-destun

Ysgrifennu darn ar ffurf benodol gan ddangos ymwybyddiaeth o'r cywair a'r gynulleidfa sy'n briodol i'r dasg

Asesiad Synoptig

Data lefel eitem

Dadansoddiad manwl o berfformiad ar bob 'eitem' (cwestiwn neu ran o gwestiwn o fewn sgrïpt fel arfer). Mae Data ar Lefel Eitem ar gael i'r rhan fwyaf fwyaf o bynciau (lle rhoddir marciau drwy'r system marcio sgrïptiau electronig. Gall canolfannau ddefnyddio eitem lefel data i werthuso eu perfformiad eu hunain yn erbyn normau'r fanyleb

Siarter Iaith Uwchradd STEM

Y pynciau gwyddoniaeth, technoleg, peirianeg a mathemateg

Uwch-fedrau darllen

Wrth ddarllen at wahanol ddibenion, mae uwch fedrau darllen fel arfer yn cynnwys:

- darllen yn agos i amsugno gwybodaeth;
- cip ddarllen (sgimio) testun yn gyflym i gael argraff gyffredinol;
- llithr ddarllen (sganio) i chwilio am fanylion;
- darllen yn feirniadol, fel asesu grym barn neu ddadl;

- darllen yn ddadansoddol i ystyried defnydd yr ysgrifennwr o iaith;
- darllen gydag ymwybyddiaeth o safbwynt yr ysgrifennwr mewn cyferbyniad ag ymddygiad neu safbwynt cymeriad mewn testun;
- llunio casgliad a diddwytho;
- cydnabod nad yw'r testun bob amser yn golygu'r hyn y mae'n ei ddweud, er enghraifft o ran eironi, tueddiad ac amwysedd;
- deall gwahanol lefelau o ystyr;
- darllen yn werthfawrogol, fel cydnabod medrau'r ysgrifennwr wrth ddefnyddio syniadau, technegau ac effeithiau;
- dod o hyd i ffynonellau priodol ac adalw gwybodaeth;
- defnyddio dyfais fel marcio testun a chymryd nodiadau;
- nodi pwyntiau allweddol, gwneud cymariaethau a chyfosod gwybodaeth a deunyddiau o wahanol ffynonellau; ac
- arfarnu testunau o ran ansawdd, effaith a dibynadwyedd.

Y Gymraeg ar daith

Noddir y cynllun hwn gan y Coleg Cymraeg Cenedlaethol a bu adrannau Cymraeg ym mhrifysgolion Cymru'n cydweithio i baratoi rhaglen gyfoethog o weithdai i ddisgyblion Blwyddyn 10 ac 11 mewn ysgolion cyfrwng Cymraeg ledled Cymru. Mae'r project yn ymateb i'r angen i fynd i'r afael â'r her sy'n wynebu pynciau yn y Celfyddydau a'r Dyniaethau, gan gynnwys y Gymraeg fel pwnc lefel 'A' a phwnc academiaidd. Datblygwyd y cynllun mewn ymgynghoriad â Swyddog Pwnc y Gymraeg yn CBAC ac athrawon Cymraeg ledled Cymru. Bydd dwy elfen i'r gweithdy – sesiwn gyda'r beirdd Rhys Iorwerth neu Aneirin Karadog yn seiliedig ar eu cerddi sydd ar y fanyleb TGAU Llenyddiaeth, a hefyd sesiwn yng ngofal adrannau Cymraeg y prifysgolion, sy'n annog disgyblion i ystyried y manteision a ddaw o barhau i astudio'r Gymraeg.

Rhifau – meintiau a chyfrannau

bron bob un =	gydag ychydig o eithriadau
y rhan fwyaf =	90% neu fwy
llawer =	70% neu fwy
mwyafrif =	dros 60%
hanner =	50%
tua hanner =	yn agos at 50%
lleiafrif =	o dan 40%
ychydig =	o dan 20%
ychydig iawn =	llai na 10%

Cyfeiriadau

CBAC (2019) *TAG UG/Safon Uwch CBAC Cymraeg (Iaith Gyntaf). Addysgu o 2015. I'w ddyfarnu o 2017.* [Ar-lein]. Ar gael o: <https://www.cbac.co.uk/qualifications/welsh-first-language/welsh-first-language-gce-a-as/wjec-gce-welsh-first-language-spec-from-2015.pdf> [Cyrchwyd 9 Ionawr 2018]

Cynulliad Cenedlaethol Cymru (2015) *Deddf Llesiant Cenedlaethau'r Dyfodol (Cymru) 2015.* Caerdydd: Cynulliad Cenedlaethol Cymru.

Donaldson, G. (2015) *Dyfodol Llwyddiannus: Adolygiad Annibynnol o'r Cwricwlwm a'r Trefniadau Asesu yng Nghymru.* Caerdydd: Llywodraeth Cymru. [Ar-lein]. Ar gael o: <http://gov.wales/docs/dcells/publications/150225-successful-futures-cy.pdf> [Cyrchwyd 9 Mawrth 2017]

Estyn (2014) *Dilyniant ieithyddol a safonau'r Gymraeg mewn deg ysgol ddwyieithog.* Caerdydd: Estyn. [Ar-lein]. Ar gael o: <https://www.estyn.llyw.cymru/thematic-reports/dilyniant-ieithyddol-safonau%E2%80%99r-gymraeg-mewn-deg-ysgol-ddwyieithog-tachwedd-2014> [Cyrchwyd 9 Mawrth 2017]

Llywodraeth Cymru (2012) *Iaith fyw: iaith byw—Strategaeth y Gymraeg 2012–2017.* Caerdydd: Llywodraeth Cymru. [Ar-lein]. Ar gael o: <http://gov.wales/docs/dcells/publications/122902wls201217cy.pdf> [Cyrchwyd 9 Ionawr 2018]

Llywodraeth Cymru (2014) *Cymwys am oes: Cynllun gwella addysg ar gyfer Cymru.* Caerdydd: Llywodraeth Cymru.

Llywodraeth Cymru (2015) *Cwricwlwm i Gymru — Cwricwlwm am oes.* Caerdydd: Llywodraeth Cymru. [Ar-lein]. Ar gael o: <https://llyw.cymru/sites/default/files/publications/2018-02/cwricwlwm-i-gymru-cwricwlwm-am-oes.pdf> [Cyrchwyd 9 Ionawr 2018]

Llywodraeth Cymru (2017a) *Addysg yng Nghymru: Cenhadaeth ein Cenedl: Cynllun gweithredu 2017–21.* Caerdydd: Llywodraeth Cymru. [Ar-lein]. Ar gael o: https://dera.ioe.ac.uk/30138/4/170926-education-in-wales-cy_Redacted.pdf [Cyrchwyd 9 Ionawr 2018]

Llywodraeth Cymru (2017b) *Cymraeg 2050: Miliwn o siaradwyr.* Caerdydd: Llywodraeth Cymru. [Ar-lein]. Ar gael o: <https://llyw.cymru/sites/default/files/publications/2019-03/cymraeg-2050-strategaeth-y-gymraeg-v1-1.pdf> [Cyrchwyd 9 Ionawr 2018]

Llywodraeth Cymru (2017c) *Y Gymraeg mewn addysg: cynllun gweithredu 2017–21.* Caerdydd: Llywodraeth Cymru. [Ar-lein]. Ar gael o: <https://llyw.cymru/sites/default/files/publications/2018-02/y-gymraeg-mewn-addysg-cynllun-gweithredu-2017%E2%80%9321.pdf> [Cyrchwyd 9 Ionawr 2018]

Llywodraeth Cymru (2019a) *Cymraeg 2050: Miliwn o siaradwyr: Adroddiad blynyddol 2018–19*. Caerdydd: Llywodraeth Cymru. [Ar-lein]. Ar gael o:
<https://llyw.cymru/sites/default/files/publications/2020-01/cymraeg-2050-miliwn-o-siaradwyr-adroddiad-blynyddol-2018-19.pdf> [Cyrchwyd 13 Ionawr 2020]

Llywodraeth Cymru (2019b) *Datganiad Ystadegol Cyntaf: Canlyniadau'r cyfrifiad ysgolion: ym mis Ionawr 2019*. [Ar-lein]. Ar gael o:
<https://llyw.cymru/sites/default/files/statistics-and-research/2019-07/canlyniadaur-cyfrifiad-ysgolion-737.pdf> [Cyrchwyd 13 Ionawr 2020]

Llywodraeth Cynulliad Cymru (2010) *Strategaeth Addysg Cyfrwng Cymraeg*. Caerdydd: Llywodraeth Cynulliad Cymru. [Ar-lein]. Ar gael o:
<http://gov.wales/docs/dcells/publications/100420welshmediumstrategygy.pdf> [Cyrchwyd 9 Ionawr 2018]

StatsWales (2019a) *Ymgeisiadau a chanlyniadau lefel A (disgyblion oed 17 yn unig) fesul grŵp pwnc*. [Ar-lein]. Ar gael o:
<https://statscymru.llyw.cymru/Catalogue/Education-and-Skills/Schools-and-Teachers/Examinations-and-Assessments/Advanced-Level-and-Equivalent/alevelentriesandresultspupilsaged17only-by-subjectgroup> [Cyrchwyd 13 Ionawr 2020]

StatsWales (2019b) *Ymgeisiadau a chanlyniadau TGAU (disgyblion ym mlwyddyn 11/disgyblion 15 oed) fesul grŵp pwnc*. [Ar-lein]. Ar gael o:
<https://statscymru.llyw.cymru/Catalogue/Education-and-Skills/Schools-and-Teachers/Examinations-and-Assessments/Key-Stage-4/gcseentriesandresultspupilsaged15only-by-subjectgroup> [Cyrchwyd 13 Ionawr 2020]